

TCC 2

# **CENTRO DE CONVÍVIO INTERGERACIONAL**

PROPOSTA PARA IDOSOS  
E JOVENS NA CIDADE DE  
GOIÂNIA - GO

Escola Politécnica e de artes - PUC GO  
Acadêmica: Beatriz de Carvalho Carrazzoni  
Orientadora: Elaine Neves da Silva  
Goiânia/GO –Agosto de 2023

## RESUMO

O tema do TCC é sobre a importância de um centro de convívio intergeracional entre idosos e jovens. A pesquisa evidencia que esses espaços promovem a inclusão social, combatem o isolamento e a solidão, e permitem o compartilhamento de experiências entre as diferentes gerações. Além disso, a interação entre idosos e jovens reduz estereótipos negativos sobre envelhecimento e juventude e pode levar a colaborações criativas entre as gerações. O objetivo do TCC é mostrar como esses centros contribuem para uma sociedade mais justa e inclusiva tendo foco na cidade do Goiânia.

Palavras chave: Integração. Convívio. Jovens. Idosos

## ABSTRACT

The theme of the TCC is the importance of an intergenerational community center between the elderly and young people. The research shows that these spaces promote social inclusion, combat isolation and loneliness, and allow the sharing of experiences between different generations. Furthermore, interaction between older people and young people reduces negative stereotypes about aging and youth and can lead to creative collaborations between generations. The objective of the TCC is to show how these centers contribute to a fairer and more inclusive society, focusing on the city of Goiânia.

Keywords: Integration. Conviviality. Young people. Elderly

# SUMÁRIO

## 1 INTRODUÇÃO

- 1.1 – Temática
- 1.2 – Problemática / Justificativa

## 2 REFERENCIAL TEÓRICO

- 2.1 Pirâmide Etária
  - 2.1.1 Envelhecimento Ativo
- 2.2 Centro de Convívio Intergeracional

## 3 REFERENCIAL PROJETUAL

- 3.1 Creche + Residência da Terceira Idade
  - 3.1.1 Ficha Técnica
  - 3.1.2 Sobre o Projeto
  - 3.1.3 Implantação
  - 3.1.4 Acessos e Circulações
  - 3.1.5 Usos e Zoneamento Funcional
- 3.2 Centro Dia para Idosos
  - 3.2.1 Ficha Técnica
  - 3.2.2 Sobre o Projeto
  - 3.2.3 Implantação
  - 3.2.4 Acessos e Circulações
  - 3.2.5 Usos e Zoneamento Funcional

## 4 ANÁLISE DA ÁREA

- 4.1 Características Gerais e Geográficas
  - 4.1.1 Localização e Justificativa
  - 4.1.2 Condicionantes Físicos
  - 4.1.3 Sistema Viário
  - 4.1.4 Uso do Solo
  - 4.1.5 Gabaritos
  - 4.1.6 Cheios e Vazios
  - 4.1.8 Legislação

## 5 PARTIDO

- 5.1 Conceito
- 5.2 Diretrizes Projetuais
- 5.3 Pré-dimensionamento e Prog. Necessidades
- 5.4 Fluxograma
- 5.5 Zoneamento, Acessos e proposta 1
- 5.6 Zoneamento, Acessos e proposta 2
- 5.7 Zoneamento, Acessos e proposta 3
- 5.8 Proposta

## 6 REFERÊNCIAS BIBLIOGRÁFICAS

# 1

## **INTRODUÇÃO**

Nesse capítulo será apresentado o tema, os objetivos, problemáticas e justificativas da escolha. O presente trabalho tem como objetivo propor um espaço de qualidade e de uso público para idosos e jovens, para enfatizar a importância das gerações, convívio social, valorização da terceira idade e entre outros.

## 1.1 - TEMÁTICA

Um centro de convívio intergeracional é um espaço que visa promover a ação entre pessoas de diferentes idades, favorecendo a troca de experiências. Esse tipo de espaço é cada vez mais necessário em nossa sociedade, que envelhecendo rapidamente e enfrentando o desafio de garantir o bem e a qualidade de vida de todos os cidadãos, independentemente da idade.

Centros de convívio intergeracional, é comum encontrar atividades diversas, como aulas de artesanato, idiomas, culinária e exercícios físicos por exemplo. Essas atividades são planejadas de forma a incentivar a participação todas as faixas etárias, o que contribui para o desenvolvimento integral pessoas.

Um dos principais objetivos dos centros de convívio intergeracional é a solidariedade entre as gerações. As pessoas aprendem a se ajudar e respeitar independentemente da idade, criando uma rede de apoio e cuidado mútuo. Além disso, é uma oportunidade de combater a exclusão social população idosa, que muitas vezes encontra-se em condições de isolamento.

Ao promover a convivência entre as gerações é possível fortalecer os vínculos comunitários e a solidariedade entre pessoas. É um importante instrumento na promoção do envelhecimento ativo e saudável.



Fonte: Documentário “Present Pefect” – Evan Briggs (Acesso em 2023)

## 1.2 – JUSTIFICATIVA

Existem diversas razões pelas quais o tema centro de convívio interacional é significativo e relevante para ser explorado em um trabalho acadêmico. Sendo elas :

- Envelhecimento da população - O Brasil passando por um processo de envelhecimento da população. O de convívio intergeracional pode ser um espaço para a troca de experiências, idades e conhecimentos entre pessoas de diferentes faixas etárias.
- Importância do convívio social - O convívio social é essencial para o bem-estar a saúde mental das pessoas. Ao criar este espaço, pessoas têm a oportunidade de estabelecer novas relações sociais, combatendo a solidão e o isolamento social.
- Promoção da cultura e da arte - centro de convívio intergeracional pode oferecer atividades culturais e artísticas como oficinas de arte e dança, cinema, teatro, entre outras.as atividades são importantes para a promoção da cultura e para o desenvolvimento pessoal participantes, além de promover a troca de conhecimento novas habilidades.
- Valorização da terceira idade - O centro de convívio valoriza a participação ativa da terceira idade na sociedade isto é importante para combater o preconceito e a discriminação contra os idosos, promovendo a inclusão e a valorização da experiência de vida e envelhecimento adquirido pela geração mais velha.

Em resumo, o tema é relevante por vários motivos, desde o envelhecimento da população a valorização da terceira idade, promoção da cultura e da arte, convívio social, até a melhora da qualidade de vida de seus participantes. E a escolha desse também se justifica devido o aumento da população idosa em Goiânia, assim trazendo uma novo forma de um centro de convívio entre idosos e jovens

# 2

## **REFERENCIAL TEÓRICO**

Neste capítulo serão abordados assuntos que visam criar um embasamento teórico sobre os temas e entender sua relevância dando subsídio teórico para a elaboração do partido arquitetônico, tais como: pirâmide etária, particularidade dos idosos e das crianças, envelhecimento ativo, centro de convívio intergeracional, influência das cores na arquitetura, acessibilidade, sustentabilidade e conforto ambiental.

## 2.1 PIRÂMIDE ETÁRIA

Entre os anos de 1940 e 1960, a taxa de mortalidade no Brasil caiu significativamente e sua taxa de fertilidade permaneceu muito alta, resultando em uma população jovem quase estável e em rápido crescimento. A partir da década de 1960, a queda das taxas de fecundidade iniciada nos grupos mais privilegiados e nas regiões mais desenvolvidas generalizou-se rapidamente e desencadeou um processo de transformação da estrutura etária. No futuro, teremos uma população quase estável, mas uma população envelhecida com uma taxa de crescimento muito baixa, possivelmente negativa.

Ao analisar essa situação em Goiânia, local de estudo para o projeto, a população idosa correspondia 20,87 % em 2010, já a previsão é que daqui 20 anos a população 60+ seja de cerca de 5440 . No ano atual temos cerca de 33,6% da população acima de 60 anos, correspondendo a 522.690 pessoas idosas (tabela 1 e 2)

Período	Grupo etário (anos)						População total
	0 a 14	15 a 64	60 +	65 +	80 +	90 +	
2010	48,12	132,5	20,87	14,3	2,98	0,46	195
2020	44,19	146,8	30,2	20,8	4,44	0,82	212
2040	38,96	152,6	54,4	40,4	10,8	2,23	232
2060	33,6	136,5	73,46	58,2	19,1	5,08	228

Tabela 1 - Tamanho (em milhões) dos grupos etários da população brasileira segundo projeção demográfica do IBGE – 2010, 2020, 2040 e 2060

Fonte: IBGE (2018)

Período	Grupo etário (anos)						População total
	0 a 14	15 a 64	60 +	65 +	80 +	90 +	
2010	1.491.118	4.240.073	568.819	380.601	67.783	10.099	6.111.792
2020	1.529.789	5.001.028	873.018	585.326	67.783	16.878	7.116.143
2040	1.506.641	5.758.501	1.783.884	1.280.487	287.824	50.299	8.545.629
2060	1.420.415	5.747.537	2.596.860	2.021.359	603.102	136.491	9.189.311

Tabela 2 – Tamanho dos grupos etários da população do estado de Goiás segundo projeção demográfica do IBGE – 2010, 2020, 2040 e 2060

Fonte: IBGE (2018)

Em pouco tempo os idosos representarão uma parcela mais relevante da sociedade, como afirma França; Silva; Barreto (2010), no estudo realizado sobre Programas Intergeracionais.

“A pirâmide etária da população brasileira vem se transformando ao longo dos anos, o que indica uma mudança no perfil demográfico do nosso país relativa ao crescimento demográfico nacional. Anteriormente, quando as taxas de natalidade eram mais elevadas, tínhamos uma pirâmide com a sua base mais ampla e um topo mais estreito, o que significava que o país era predominantemente jovem. Nos dias atuais, observa-se que nos encontramos em uma fase de transição.”



## 2.1 PIRÂMIDE ETÁRIA

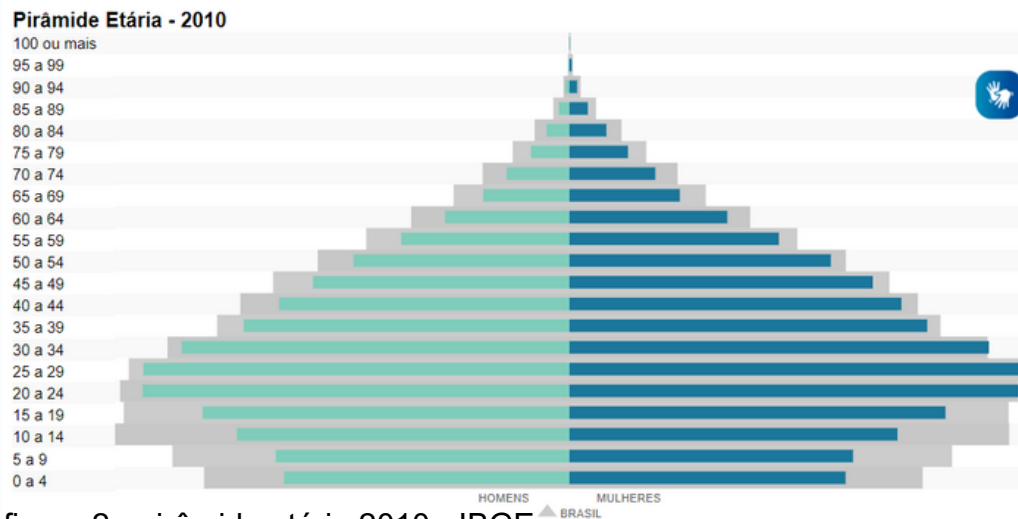


figura 2 - pirâmide etária 2010 - IBGE

### 2.1.1 ENVELHECIMENTO ATIVO

O envelhecimento ativo é um conceito que vem ganhando cada vez mais importância na sociedade atual. Trata-se de uma abordagem que busca incentivar as pessoas mais velhas a manterem-se fisicamente, emocionalmente e socialmente ativas, de modo a garantir a sua qualidade de vida e promover o seu bem-estar. Para que o envelhecimento ativo seja possível, é necessário que as pessoas mais velhas contem com o apoio da família, dos amigos e da comunidade em geral. Isso inclui o acesso a serviços de saúde adequados, programas de atividades físicas e culturais, além de outras iniciativas que possam contribuir para a melhoria do seu bem-estar.

Além disso, é importante combater as barreiras sociais e econômicas que muitas vezes impedem as pessoas mais velhas de participar ativamente da sociedade. Isso inclui políticas públicas que garantam a inclusão social, o respeito aos direitos humanos e a igualdade de oportunidades para todas as pessoas, independentemente da idade.

Em resumo, o envelhecimento ativo é um processo que envolve a participação ativa das pessoas mais velhas em suas próprias vidas, bem como em suas comunidades. Trata-se de um conceito fundamental para a promoção da dignidade humana e para a construção de uma sociedade mais justa e inclusiva.

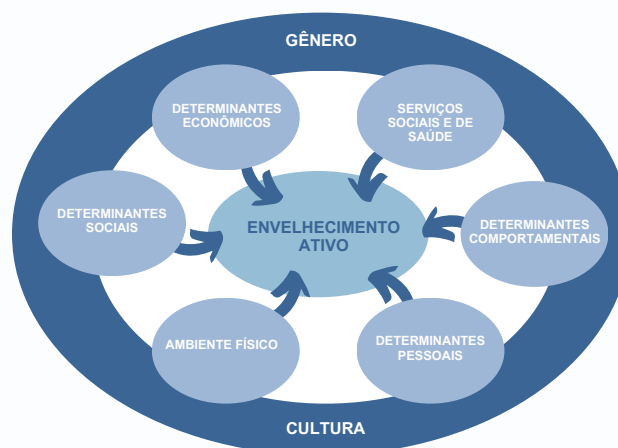


Figura 3 – Os determinantes do Envelhecimento Ativo

## 2.2 CENTRO DE CONVÍVIO INTERGERACIONAL

Um centro de convívio intergeracional é um espaço físico onde pessoas de diferentes idades podem se encontrar, socializar e compartilhar experiências. Esses centros são projetados para incluir atividades que possam ser realizadas em grupo, com o objetivo de promover a interação entre as diversas gerações. O principal objetivo de um centro de convívio intergeracional é criar um ambiente inclusivo que possa ajudar a combater a solidão e o isolamento social, especialmente entre as pessoas mais velhas. Além disso, os centros podem oferecer serviços e atividades que permitam que as pessoas mantenham-se ativas e saudáveis, incluindo programas de atividades físicas e culturais, assistência médica e cuidados com a saúde mental.

O Ministério da Mulher, da Família e dos Direitos Humanos – MMFDH lançou em setembro de 2020 uma campanha para compreensão da população sobre a aproximação das gerações. Segundo o secretário nacional de promoção e defesa dos direitos da pessoa idosa, Antônio Costa, a ideia da campanha é sensibilizar todos os brasileiros para o fortalecimento do vínculo entre gerações. O titular da Secretaria Nacional dos Direitos da Criança e do Adolescente (SNDCA), Maurício Cunha, também lembrou que crianças e adolescentes podem aprender valores humanos, éticos e culturais por meio do diálogo e convívio com idosos.

A importância de um centro de convívio intergeracional entre idosos e jovens está relacionada à promoção da inclusão social e ao combate ao isolamento e solidão que muitas vezes afetam as pessoas mais velhas. Além disso, os centros oferecem uma oportunidade para que diferentes gerações possam compartilhar suas experiências e aprender uns com os outros. Os idosos podem se beneficiar do convívio com os jovens, pois isso pode lhes proporcionar um senso renovado de propósito e significado em suas vidas, além de permitir que eles sintam que ainda têm muito a oferecer à sociedade. Por outro lado, os jovens podem se beneficiar da sabedoria e experiência dos idosos, aprendendo com suas histórias de vida e perspectivas únicas.

A interação entre as diferentes gerações também pode ajudar a reduzir estereótipos negativos sobre envelhecimento e juventude, promovendo a valorização das diferentes fases da vida. Além disso, o convívio intergeracional pode levar a colaborações criativas entre as gerações, incluindo projetos comunitários que ajudam a melhorar a qualidade de vida de todos os envolvidos.

Um centro de convívio intergeracional é importante porque promove a inclusão social, combate o isolamento e a solidão, permite o compartilhamento de experiências e contribui para a construção de uma sociedade mais justa e inclusiva.

# 3

## **REFERENCIAL PROJETOAL**

## 3.1 CRECHE + RESIDÊNCIA DA TERCEIRA IDADE

### 3.1.2 Sobre o Projeto

Localização: Nantes, França

Área: 5.000 m<sup>2</sup>

Ano: 2012

Arquitetos: a / LTA

### 3.2.1 Ficha Técnica

De acordo com a equipe responsável pelo projeto, este é composto por um lar de idosos, uma creche, um restaurante e três pavimentos subterrâneos de estacionamento. O projeto foi inspirado nos edifícios vizinhos, localizado no centro de Rennes. O objetivo mais importante do projeto era poder criar um vínculo entre os pacientes com Alzheimer e o espaço exterior, por esse motivo o edifício está inserido numa área com parques e jardins

### 3.1.3 Implantação

A edificação está inserida em uma área com construções mais antigas, porém dialoga com o entorno. O projeto levou em consideração o alinhamento, gabarito e ritmo. É a construção mais recente em relação aos vizinhos. Além disso, a edificação se destaca pela sua fachada principal, onde pode-se perceber uma transparência devido aos vidros e a profundidade do acesso.



figura 4 - Creche + Residência da Terceira Idade

Fonte : Archdaily



figura 5 - Implantação, sem escala.

Fonte : ArchDaily (Acesso em 2023)

## 3.1 CRECHE + RESIDÊNCIA DA TERCEIRA IDADE

### 3.1.4 Acessos e Circulações

O acesso principal se dá pela Rua Cure Notre Dame e é onde os idosos, as crianças e os funcionários entram no prédio. Além disso, existem outros dois acessos, um para idosos e outro pelos funcionários, facilitando assim a circulação dentro da edificação. Em relação a circulação da edificação, pode-se considerar mista, visto que existe circulação horizontal e vertical. A horizontal é definida pelos corredores que se solucionam internamente pelas cores orientando o público para seus devidos espaços, já a circulação vertical é distribuída em três pontos estratégicos para atender as dimensões de acesso.



Figura 6– Circulação Térreo

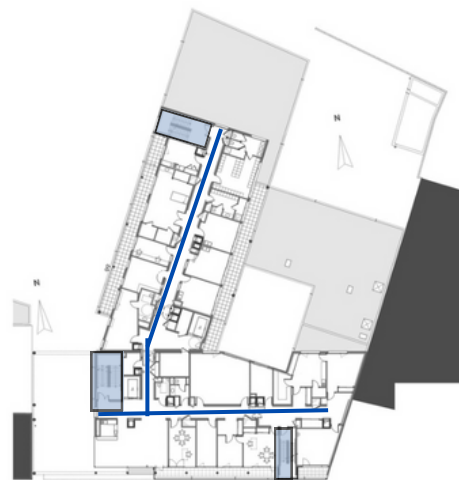


Figura 7 – Circulação 1º pvto



Figura 8 – Circulação 2º pvto

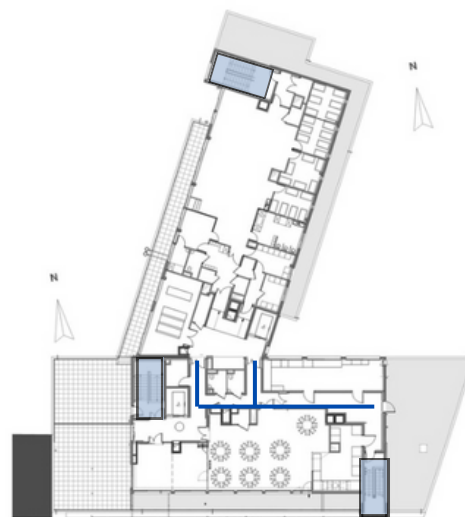


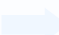




Figura 9 – Circulação 3º pvto

-  Acesso dos idosos
-  Acesso principal
-  Acesso funcionários
-  Circulação linear
-  Circulação vertical

## 3.1 CRECHE + RESIDÊNCIA DA TERCEIRA IDADE

### 3.1.5 Usos e Zoneamento Funcional

O edifício é dividido em 5 pavimentos, sendo dois deles estacionamento no subsolo. Desse modo, cada pavimento recebe atividades relacionadas a um público específico.

No térreo se encontra quartos de permanência para idosos, por ser de fácil acesso além da área administrativa e de serviços para o uso de pessoas que não querem percorrer todo o prédio. Já no primeiro pavimento é onde acontece a interação entre as crianças e os idosos, com áreas livres para a socialização. O ultimo pavimento então, é o espaço destinado as crianças, já que elas possuem melhor mobilidade, além do espaço de serviços e administrativos também.



Figura 10 – Zoneamento Térreo






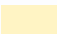

Figura 11 – Zoneamento 1º pvto



Figura 12 – Zoneamento 2º pvto



Figura 13 – Zoneamento 3º pvto

	Administrativo		Uso Crianças
	Uso comum		Circulação Vertical
	Circulação Horizontal		

## 3.2 CENTRO DIA PARA IDOSOS

### 3.2.1 Ficha Técnica

Localização: MACAS, EQUADOR

Área: 370 m<sup>2</sup>

Ano: 2022

Arquitetos: Side FX Arquitectura



### 3.2.2 Sobre o Projeto

A nova Centro de Atención Diurna para Idosos faz parte de um programa de projetos de desenvolvimento territorial promovido pelo Governo do Equador com o objetivo de garantir o atendimento das necessidades básicas, o investimento social e a redução da pobreza de acordo com a sustentabilidade do espaço territorial do sociedade equatoriana.

### 3.1.3 Implantação

O novo edifício está localizado no distrito de General Proaño, um dos oito distritos rurais que compõem o cantão Morona, na província de Morona Santiago, que está inserida na região amazônica equatoriana com clima predominantemente quente-úmido.



figura 15 - Implantação, sem escala.

Fonte : ArchDaily (Acesso em 2023)

## 3.1 CRECHE + RESIDÊNCIA DA TERCEIRA IDADE

### 3.1.4 Acessos e Circulações

O acesso principal se dá pela Calle Jacinto Rodriguez e é onde os idosos e os funcionários entram no prédio. Em relação a circulação da edificação, pode-se considerar predominantemente circulação horizontal.



### 3.1.5 Usos e Zoneamento Funcional

O acesso principal se dá pela Calle Jacinto Rodriguez e é onde os idosos e os funcionários entram no prédio. Em relação a circulação da edificação, pode-se considerar predominantemente circulação horizontal.





# 4

## **ANÁLISE DA ÁREA**

## 4.1 CARACTERÍSTICAS GERAIS E GEOGRÁFICAS

O local escolhido para a proposta fica na cidade de Goiânia, Goiás. o lote escolhido esta situado no bairro Sol Nascente, na Av. C-10 com rua C 51. Em sua proximidade temos áreas de convívio como também a presença do Córrego Cascavel e o Córrego Vaca Brava.

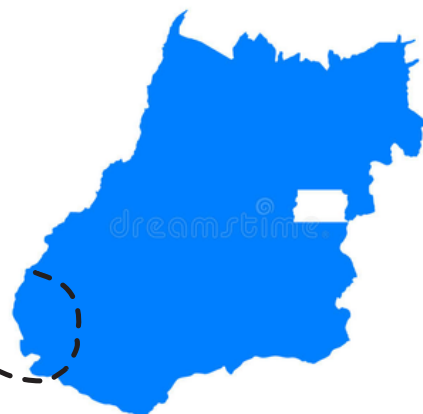


Figura 14 – Mapa de goiás



Figura 15 – Mapa de Goiânia



Figura 16 – Mapa da área escolhida

## 4.1.1 LOCALIZAÇÃO E JUSTIFICATIVA

O terreno escolhido está situado no bairro Sol Nascente, na Av. C-10 com rua C 51 e se destaca por ser um vazio urbano com grande potencial. Possui fácil acesso, além de ser próximo de alguns equipamentos urbanos. O mesmo está em uma área já desenvolvida mas que possui grande potencial para crescimento por se tratar de um local com equilíbrio entre o comércio e residências



Figura 15 – Localização do terreno, Setor Sol Nascente  
Fonte : Google earth

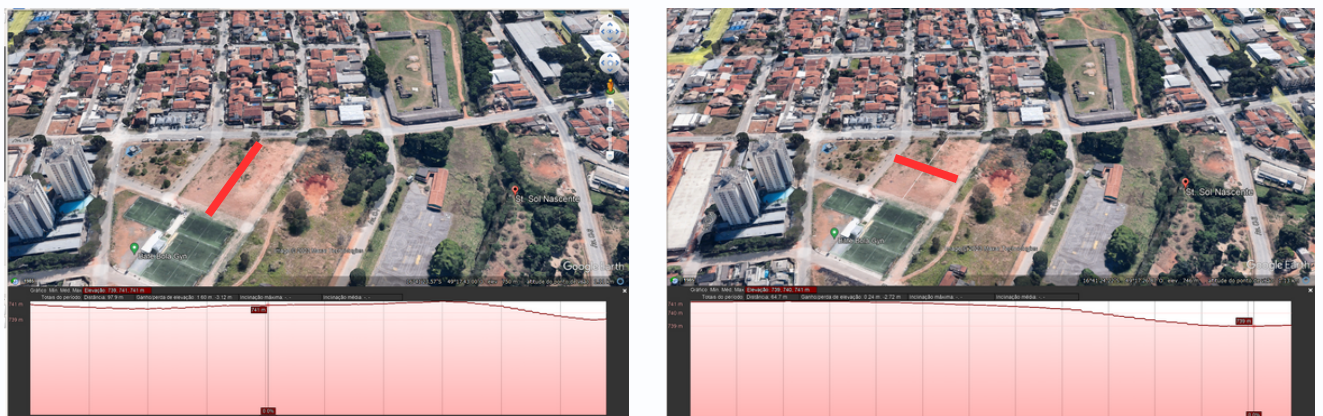


Figura 16 – Topografia  
Fonte : Google earth

## 4.1.1 LOCALIZAÇÃO E JUSTIFICATIVA

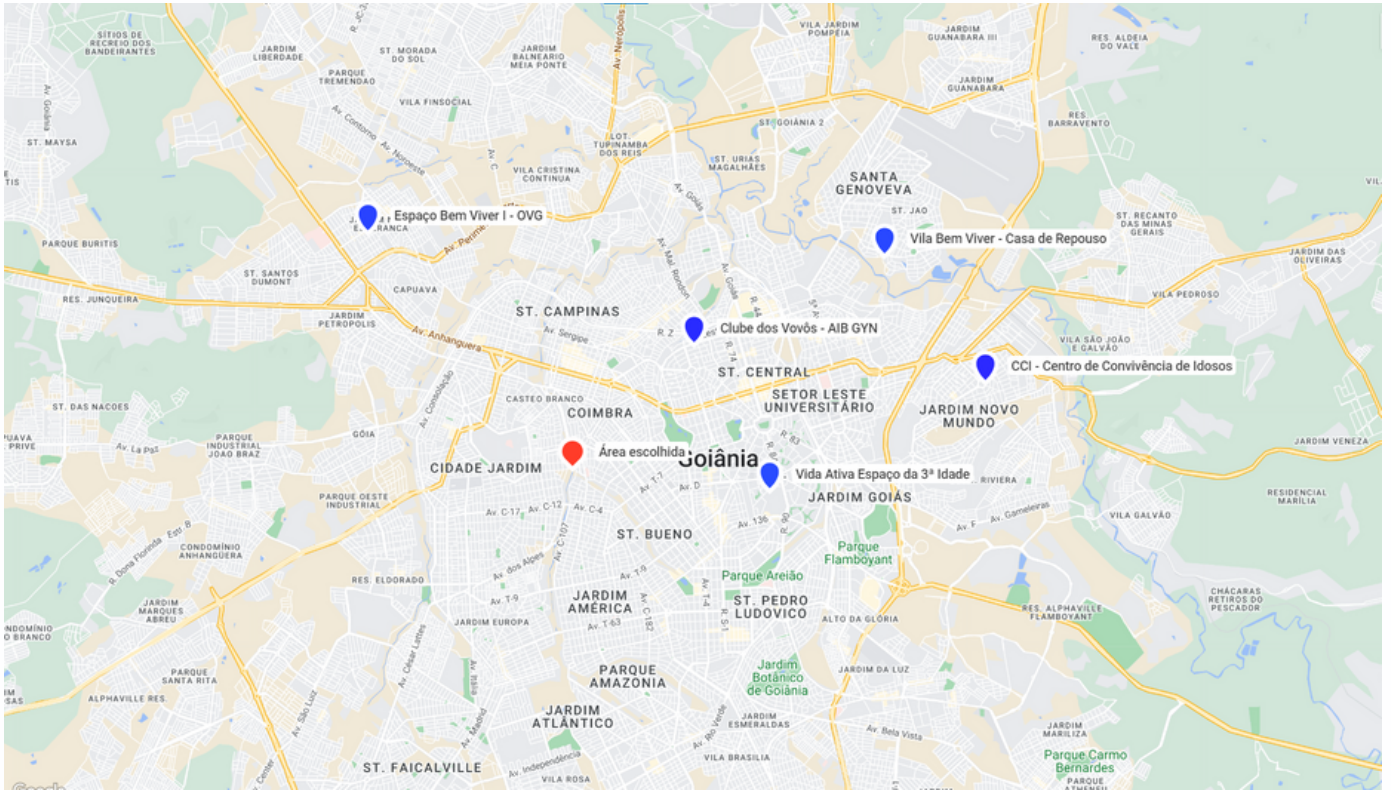
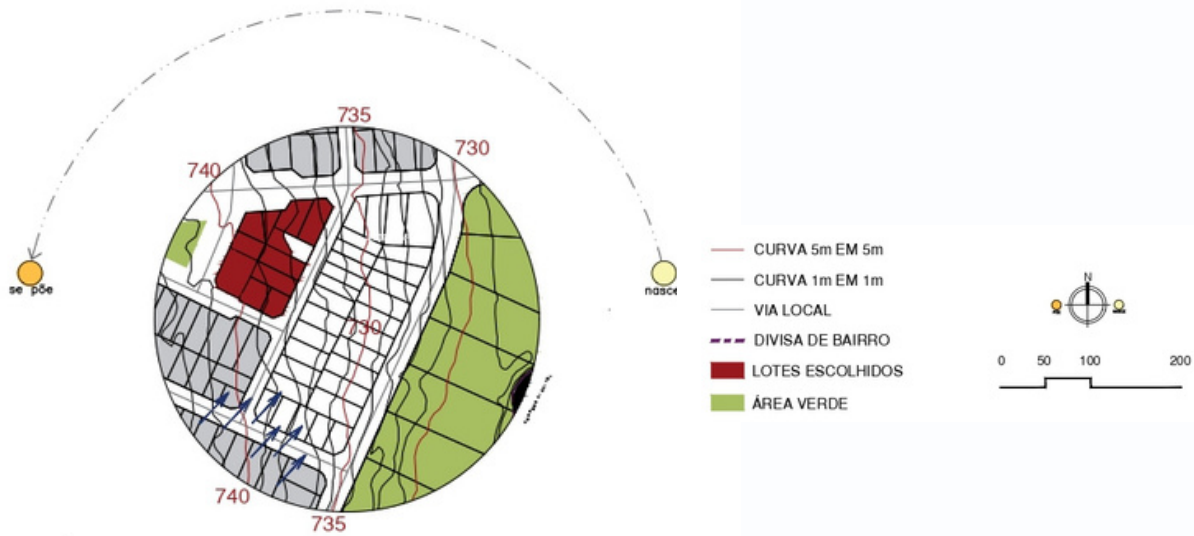


Figura 17 – Mapa com pontos notáveis



Figura 18 – Mapa com pontos notáveis

## 4.1.2 CONDICIONANTES FÍSICOS



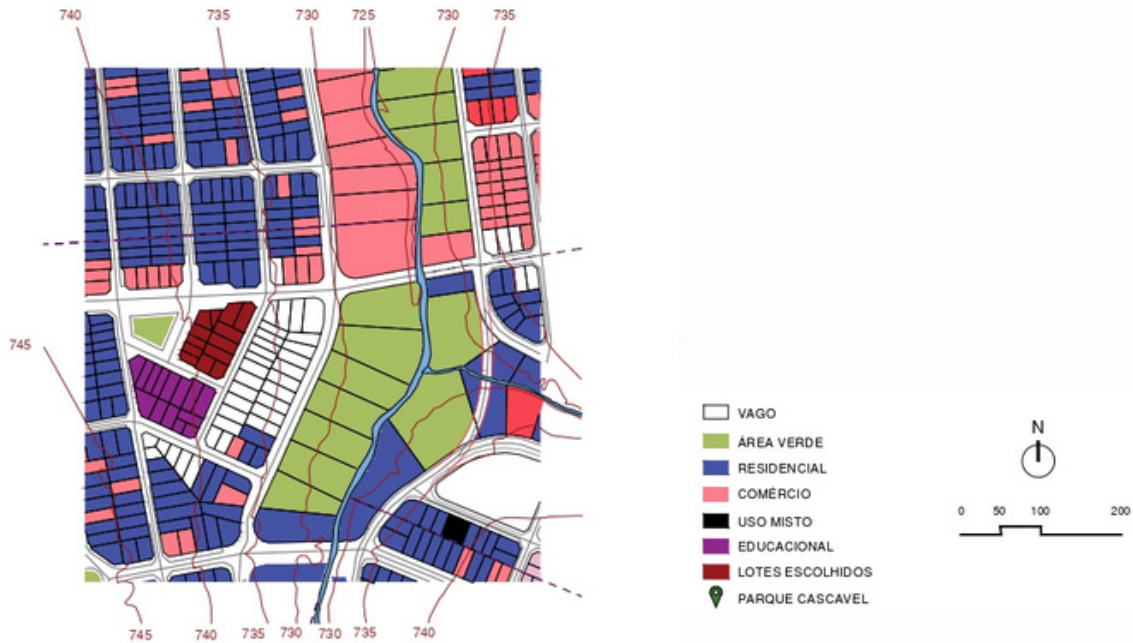
A área de estudo tem como predominância a ocupação por meio residencial e possui alguns lotes comerciais em seu entorno. Temos uma área verde de grande importância para o local como também parte educacional.

## 4.1.3 SISTEMA VIÁRIO



Situado no bairro Sol Nascente, o terreno tem o acesso principal por uma via arterial, Av. C-10, e seu outros acessos se dão por via local como a rua C 51.

## 4.1.4 USO DO SOLO



A área de estudo tem como predominância a ocupação por meio residencial e possui alguns lotes comerciais em seu entorno. Temos uma área verde de grande importância para o local como também parte educacional.

## 4.1.5 GABARITOS



O Setor Sol Nascente predomina edificações de até 2 pavimentos porém temos algumas áreas que possuem edificações com mais de 5 pavimentos.

## 4.1.6 CHEIOS E VAZIOS



O entorno da área escolhida tem poucos lotes vazios em seu entorno, trata-se de uma área com mais de 90% dos lotes ocupados.

## 4.1.8 LEGISLAÇÃO

### ANEXO XXIV LISTA DO GRUPO II

ORDEM	GRUPO II
1	BAIRRO ANHANGUERA
2	BAIRRO DOS AEROVIÁRIOS
3	BAIRRO RODOVIÁRIO
4	CIDADE JARDIM
5	CONJUNTO MORADA NOVA
6	CONJUNTO YARA
7	JARDIM DA LUZ
8	JARDIM PLANALTO
9	PARQUE DAS LARANJEIRAS
10	RESIDENCIAL MANHATTAN
11	SETOR CASTELO BRANCO
12	SETOR CRIMÉIA LESTE
13	SETOR CRIMÉIA OESTE
14	SETOR LESTE UNIVERSITÁRIO
15	SETOR NEGRÃO DE LIMA
16	SETOR ROMILDO F. R. DO AMARAL
17	SETOR SOL NASCENTE
18	SETOR SUDOESTE
19	SETOR THEÓFILO NETO
20	VILA AGUIAR
21	VILA ALPES

17 Até a altura da edificação de 7,5 m (sete metros e cinquenta centímetros) o recuo de fundo não será obrigatório nesta Área de Entorno do Bem Tombado;

Figura 16 – Anexo sobre afastamentos  
Fonte : Plano diretor de Goiânia

5

**PARTIDO**



## 5.1 CONCEITO

---

A ideia do Centro de Convívio é proporcionar aconchego e acolhimento aos idosos e os jovens. Diante disso, para proporcionar as sensações, o Centro de Convívio terá materiais a serem utilizados como, a madeira, cores como branco e azul, vidro transparente para criar conexão com as áreas livres e permeabilidade visual.

## 5.2 DIRETRIZES PROJETUAIS

---

A proposta tem algumas diretrizes projetuais e intenções de projeto, sendo elas:

- Criar um espaço acolhedor para jovens e idosos;
- Proporcionar contato direto com a natureza;
- Utilizar cores para criar ambientes vivos;
- Transmitir sensações de aconchego através dos materiais utilizados;
- Cultivar uma horta comunitária para uso do Centro de Convívio
- Utilizar estratégias sustentáveis.

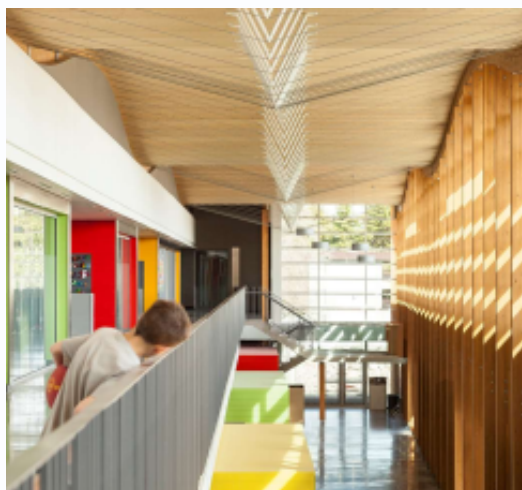


Fonte: Arch Daily, 2023

Figura 19,20,21 Referencias Materiais



Pavilhão Maracanã



Fonte: Arch Daily, 2023

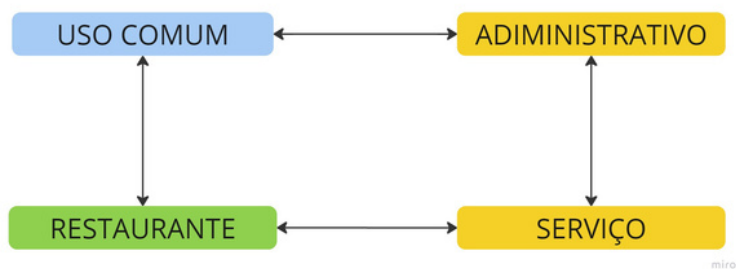
## 5.3 PRÉ-DIMENSIONAMENTO E PROG. NECESSIDADES

O Centro de Convívio irá atender um total de 150 alunos por dia, sendo 75 por período (manhã e tarde), e tendo estadia para 21 pessoas. Tendo uma área total de 2.124 m<sup>2</sup>

	QUANTIDADE	AMBIENTE	FUNÇÃO	MOBILIÁRIO	QUANT. DE USUARIOS	ÁREA (M <sup>2</sup> )
U S O C O M U M	1	Auditório/cinema	Espaço para apresentações	Poitronas	35	58,93
	1	recepção	Espaço de recepção	poltronas, mesas, cadeiras	-	21,99
	1	Sala de pintura	Sala para aulas de pinturas	Mesas, cadeiras, armários, cavalete	15	36
	1	Sala de terapia ocupacional	Sala para aula de yoga/ pilates	Mesas e cadeiras	15	23,55
	1	Sala de dança	Sala para aulas de dança	-	15	36
	1	Sala de informática	Sala para aulas de informática	Mesas, cadeiras, computadores	15	30
	1	Sala de jogos	Sala para jogos de mesa e tabuleiro	Mesas de jogos de tabuleiros, cadeiras	15	30
	1	Sala de costura	Sala para aulas de corte e costura	Mesas, máquinas de costura, armários	15	23,55
	1	Pátio Coberto	Área de lazer	Bancos	-	-
	1	Pátio Descoberto	Área de lazer	Bancos, quadra poliesportiva, bebedouros, lixeira	-	-
	2	Banheiros	Necessidades fisiologicas	Vaso sanitário, bancada com pia	1 vaso/ pia para cada 20p	20
	1	Horta comunitária	Paisagismo, cultivo de árvores e flores	bancos e lixeiras	-	-
	2	dmi	Armazenamento	Armários	1	8,27
	1	Ambulatório	Ambulatório para aulas	Mesa, cadeira, maca, armário	2	22,65
	32	Quartos	Área de descanso	Cama, mesa, banheiro	1 em cada quarto	20
						ÁREA TOTAL

	QUANTIDADE	AMBIENTE	FUNÇÃO	MOBILIÁRIO	QUANT. DE USUARIOS	ÁREA (M <sup>2</sup> )	
A D M I N I S T R A T I V O E S E R V I Ç O	1	Sala de professores	Espaço para descanso e planejamento de atividades	Mesas, cadeiras, computadores, armários	8 professores	16	
	1	Administração	Sala destinada a secretária, armazenar documentos	Mesas, cadeiras, armários	-	16	
	1	Sala diretor/ coordenador	Sala destinada ao diretor e coordenador	Mesas, cadeiras, armários	-	12	
	1	Sala Assistente social	Sala destinada aos psicólogos	Mesas, cadeiras, armários	-	10,4	
	1	Depósito geral	Espaço para guardar materiais extras	Armários	-	8	
	2	Banheiro	Necessidades fisiologicas	Vaso sanitário, bancada com pia	1 vaso/ pia para cada 20p	16	
	1	Copa	Local para os funcionários fazem em suas refeições	Mesas, cadeiras, bancada, pia, micro-ondas	-	14	
	1	Área de serviço	Espaço para armazenar materiais de limpeza	Armários	-	7,8	
	1	Recepção	Controle de fluxo	Mesa, bancada, cadeiras, computador, tel.	2	19,35	
	1	Zeladoria	Gerência/ adm.	Mesa, bancada, cadeiras, computador, tel.	2	19,35	
	1	Sala de descanso	Descansar, repousar	Sofás, poltronas, escrivaninha, tv	10	13,8	
	1	Central de segurança	Controle de segurança	Monitores, computadores, mesas, cadeiras, armários, tel.	3	12,2	
	1	Central de limpeza	Controle de limpeza	Mesas, bancadas, cadeiras, computadores, tel.	3	18,16	
	1	Almoxarifado	Armazenar guardar	Armários, prateleiras, bancadas, computadores, tel.	2	16,05	
	1	Sala de manutenção predial	Manutenção	Mesas, bancadas, cadeiras, computadores, tel.	5	18,67	
	1	Reservatório inferior	Manutenção	Prever o local na mesma prumada da sup.	-	-	
	1	Casa de máquinas geradores	Manutenção	Maquinários necessários	1	21,05	
	1	Central de ar-condicionado	Manutenção	Maquinários necessários	1	21,65	
	1	Copa	Alimentação	Geladeira, fogão, micro, mesa, cadeiras, bancada	10	12,25	
	1	Dmi	Higienização	Tanque, balcão, armários, prateleiras	1	16,51	
	1	Vestário masculino	Higien. / nec. Fisiológicas	Chuveiro, vaso, bancada, lavatório, armários	5	9,34	
	1	Vestário feminino	Higien. / nec. Fisiológicas	Chuveiro, vaso, bancada, lavatório, armários	5	10,57	
	1	Banheiro pdt	Higien. / nec. Fisiológicas	Chuveiro, vaso, bancada, lavatório, armários	1	6,13	
						ÁREA TOTAL	315,28

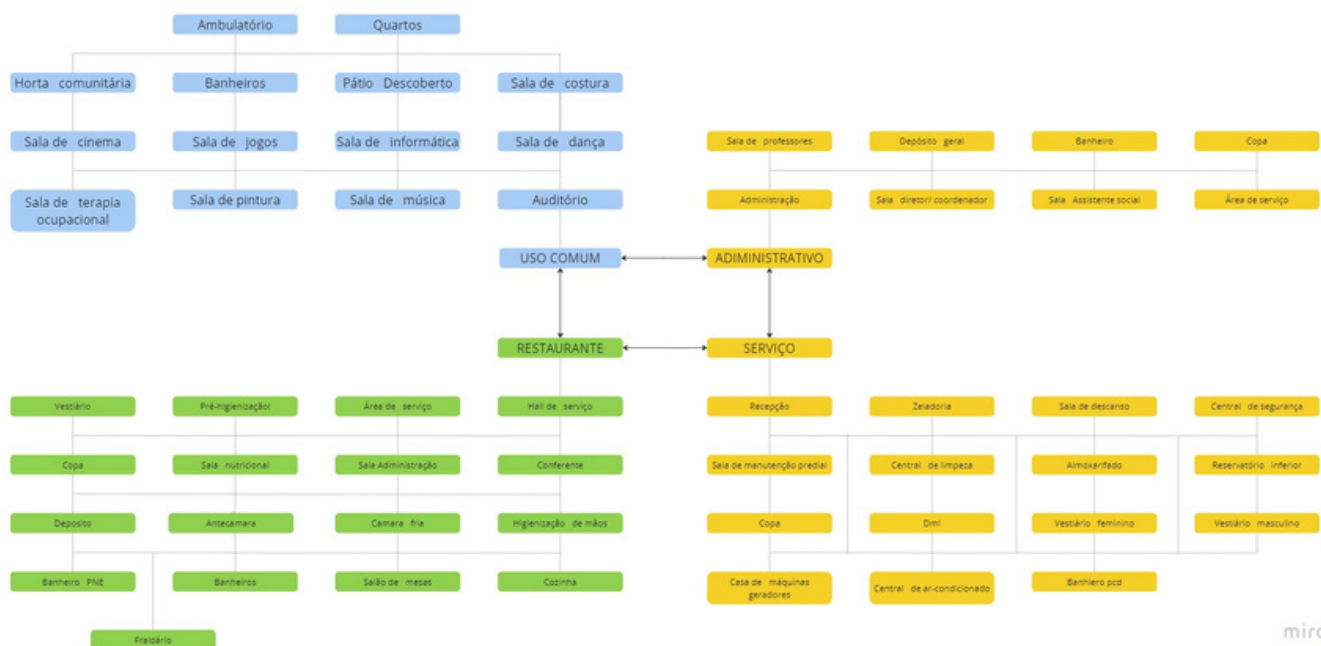
	QUANTIDADE	AMBIENTE	FUNÇÃO	MOBILIÁRIO	QUANT. DE USUARIOS	ÁREA (M <sup>2</sup> )	
R E S T A U R A N T E	1	Hall de serviço	Receber mercadorias	-	-	-	
	1	Conferente	Local área conferência de mercadorias	Mesas, cadeiras, computadores	-	5	
	1	Área de serviço	Local para armazenar produtos de limpeza	Tanque, máquina de lavar, armários	-	5	
	1	Pré-higienização	Pré-higienização dos alimentos assim que recebidos	Tanque/pia	-	5	
	2	Vestário	Local para funcionários trocarem de roupa e higienização	Sanitários, chuveiro, vaso, pia, armário	-	5	
	1	Copa	Espaço para refeição dos funcionários	Mesa e cadeiras	-	5	
	1	Sala Administração	Sala destinada a administração	Mesa, cadeiras e armários	-	5	
	1	Sala nutricional	Sala para a nutricionista formular cardapios	Mesa, cadeiras e armários	-	5	
	1	Deposito	Armazenamento	Armários	-	5	
	1	Antecâmara	-	-	-	5	
	1	Camara fria	Armazenamento de alimentos congelados ou resfriados	Freezer	-	5	
	1	Higienização de mãos	Higienização de mãos antes do preparo dos alimentos	Pia	-	5	
	1	Cozinha	Preparação das refeições	Fogão industrial, geladeira, pia, bancada	-	59,37	
	1	Salão de mesas	Espaço para a distribuição de mesas	Mesas e cadeiras	-	170,58	
	2	Banheiros	Local para realizar as necessidades fisiologicas	Vaso sanitário, bancada com pia	-	20	
	1	Banheiro PNE	Local exclusivo para deficientes realizarem as necessidades	Vaso sanitário, bancada com pia	-	5	
	1	Fraldário	Local para mães e pais trocarem as fraldas de seus bebês	Vaso sanitário, bancada com pia	-	4,49	
						ÁREA TOTAL	314,44



## PUBLICO

- Idosos acima de 60 anos
- Jovens acima de 18 anos
- Jovens aprendiz ou aqueles que desejam participar de algum trabalho voluntario

## 5.4 FLUXOGRAMA



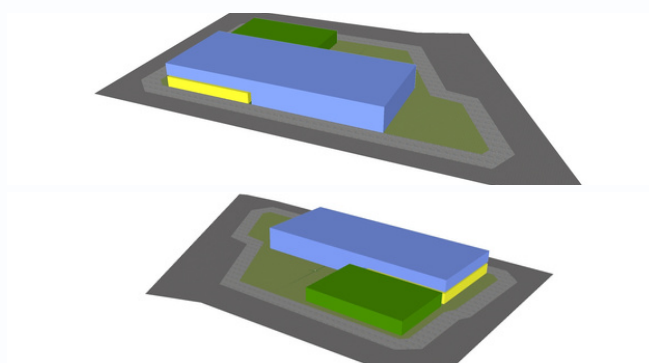
miro

## 5.5 ZONEAMENTO, ACESSOS E PROPOSTA 1

O acesso principal da edificação será pela Rua C-51, tanto para o Centro de Convívio quanto para a área de serviço e a administração

Em relação ao estacionamento, o acesso será pela AV. C-10 e pela R C-52 onde também acontecerá a carga e descarga e o acesso do restaurante. O restaurante servirá como apoio ao Centro de Convívio, servindo refeições.

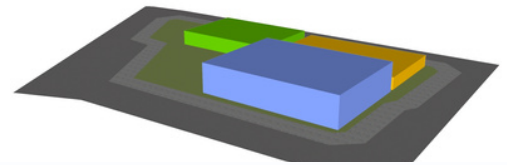
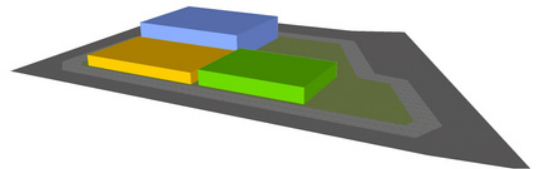
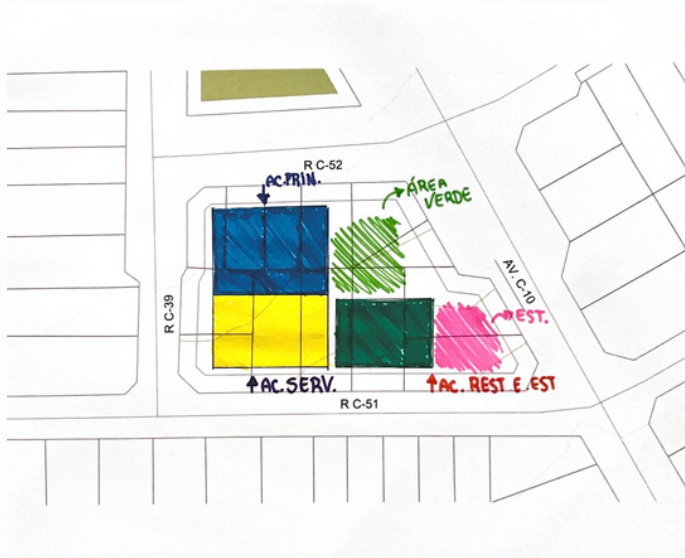
A edificação será composta por dois edifícios um sendo o restaurante e outro o Centro de Convívio junto a área de serviço como também a administrativa



## 5.6 ZONEAMENTO, ACESSOS E PROPOSTA 2

O acesso principal da edificação será pela Rua C-52, para o Centro de Convívio.

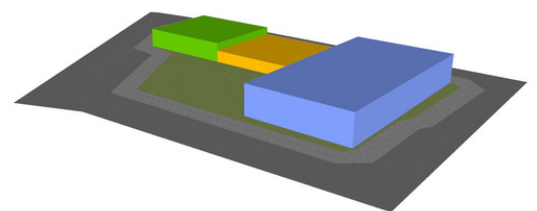
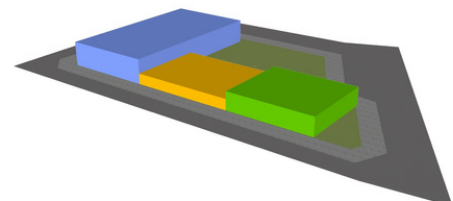
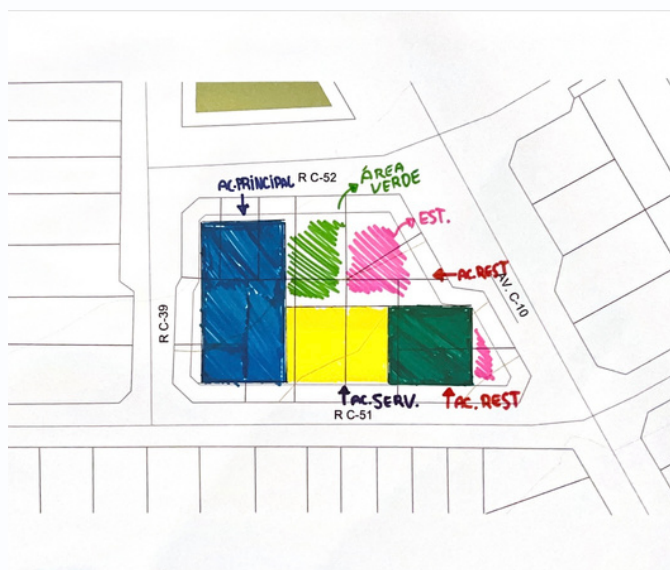
Em relação ao estacionamento, o acesso será pela AV. C-10 e pela R C-51 onde também acontecerá a carga e descarga, o acesso do restaurante e para a área de serviço. O restaurante servirá como apoio ao Centro de Convívio servindo refeições.



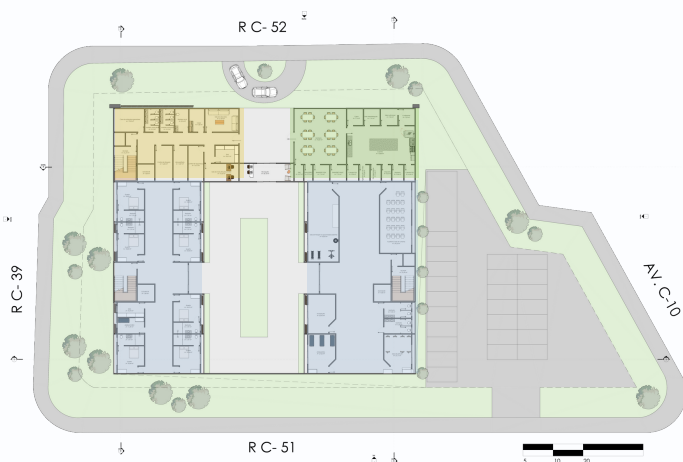
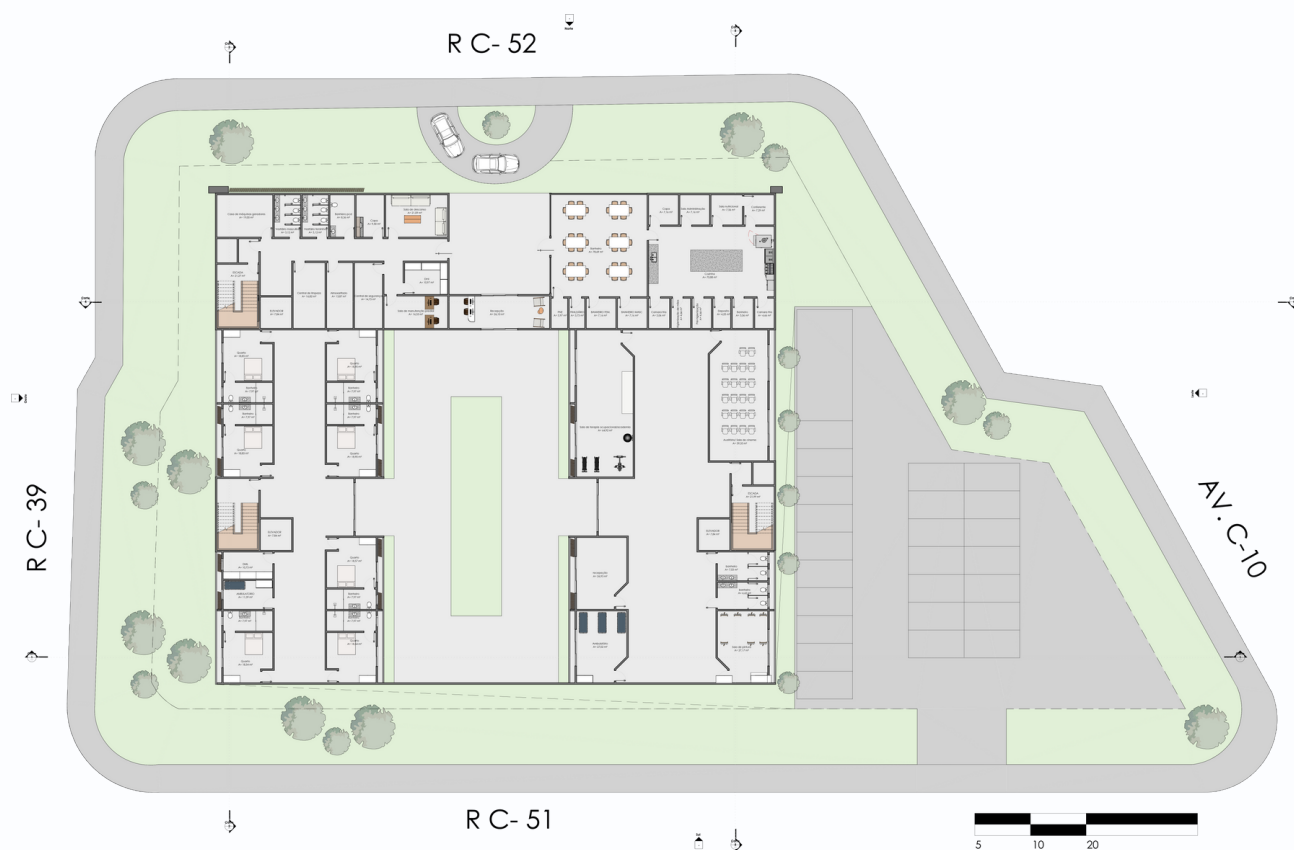
## 5.7 ZONEAMENTO, ACESSOS E PROPOSTA 3

O acesso principal da edificação será pela Rua C-52, tanto para o Centro de Convívio como também para o estacionamento.

Em relação a área de serviço e administrativa, o acesso será pela R C-51 onde também acontecerá a carga e descarga, o acesso do restaurante e para a área de serviço. O restaurante servirá como apoio ao Centro de Convívio servindo refeições.



## 5.8 PROPOSTA



### Restaurante

- Hall de serviço
- Conferente
- Área de serviço
- Pré-higienização
- Vestiário
- Copa
- Sala Administração
- Sala nutricional
- Deposito
- Antecâmara
- Câmara fria

### Higienização de mãos

- Cozinha
- Salão de mesas
- Banheiros
- Banheiro PNE
- Fraldário

### Centro de convivio

- Auditório/ cinema
- recepção
- Sala de pintura
- Sala de terapia ocupacional
- Sala de dança
- Sala de informática
- Sala de jogos
- Sala de costura
- Pátio Coberto
- Pátio Descoberto
- Banheiros
- Horta comunitária
- dml
- Ambulatório

### Administrativo

- Sala de professores
- Administração
- Sala diretor/ coordenador
- Sala Assistente social
- Depósito geral
- Banheiro
- Copa

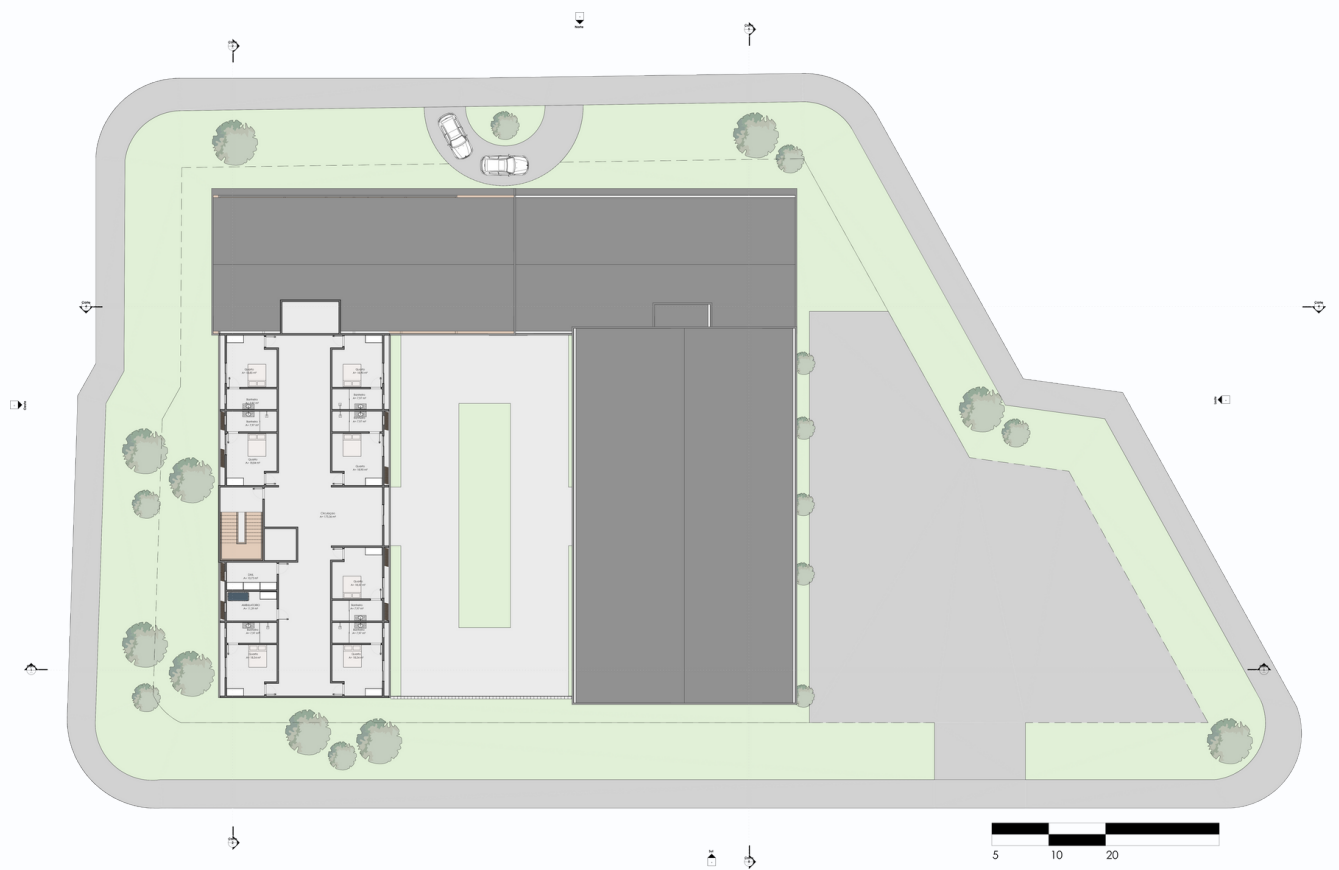
### Área de serviço

- Recepção
- Zeladoria
- Sala de descanso
- Central de segurança
- Central de limpeza

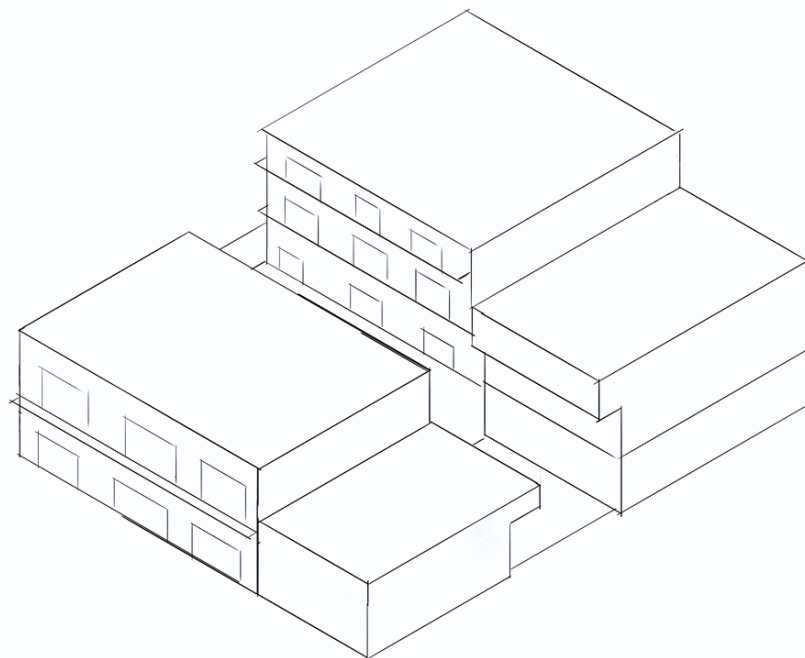
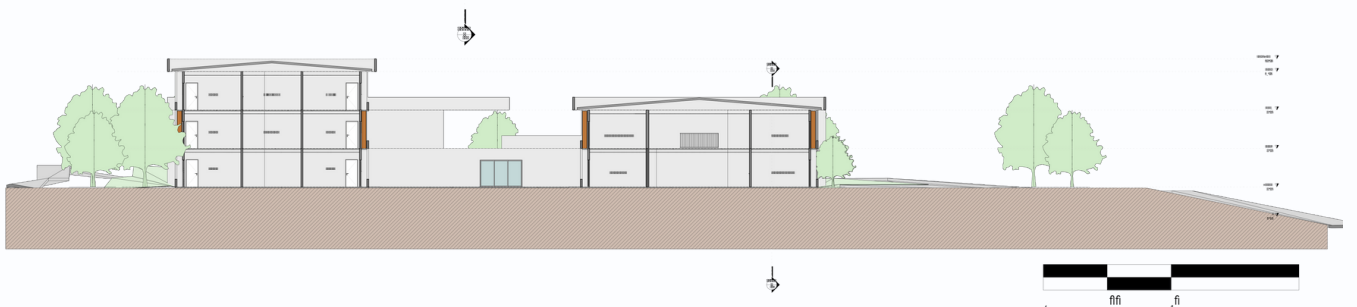
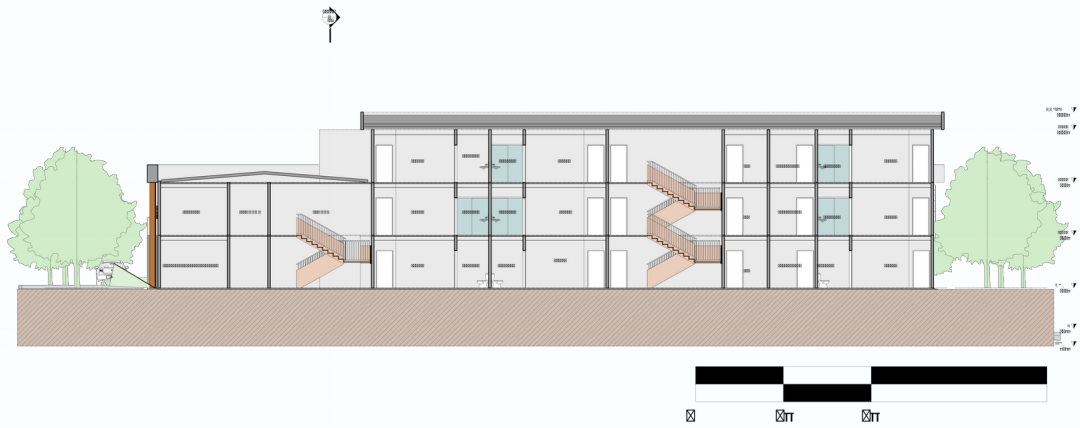
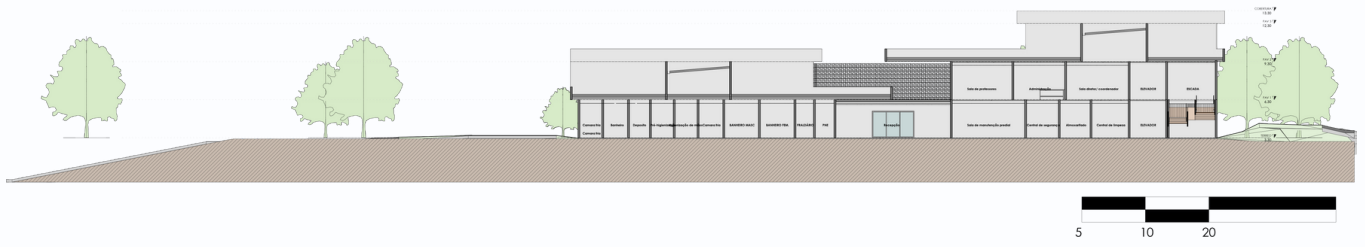
### Almoxarifado

- Sala de manutenção predial
- Reservatório inferior
- Casa de máquinas geradores
- Central de ar-condicionado
- Copa
- Dml
- Vestiário masculino
- Vestiário feminino
- Banheiro pcd

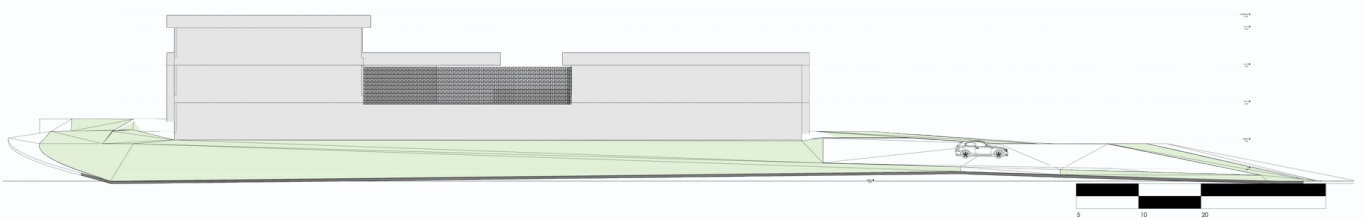
# 5.8 PROPOSTA



# 5.8 PROPOSTA



# 5.8 PROPOSTA





## 5.8 PROPOSTA



## 5.8 PROPOSTA



## 5.8 PROPOSTA



# 6

## **REFERÊNCIAS BIBLIOGRÁFICAS**

## REFERÊNCIAS BIBLIOGRÁFICAS

<https://revistamarieclaire.globo.com/Web/noticia/2015/06/creche-instalada-dentro-de-lar-para-idosos-nos-eua-promove-experiencia-inovadora-e-emocionante-assista.html> - Acessado em 19 de março de 2023

<https://cidades.ibge.gov.br/brasil/go/goiania/panorama> - Acessado em 19 de março de 2023

[https://www.prattein.com.br/home/images/stories/Envelhecimento/envelhecimento\\_popu.pdf](https://www.prattein.com.br/home/images/stories/Envelhecimento/envelhecimento_popu.pdf) - Acessado em 19 de março de 2023

[https://www.imb.go.gov.br/files/docs/publicacoes/estudos/2021/populacao\\_idoso.pdf](https://www.imb.go.gov.br/files/docs/publicacoes/estudos/2021/populacao_idoso.pdf) - Acessado em 19 de março de 2023

Creche + Residência da Terceira Idade / a/LTA - Disponível em : <https://www.archdaily.com.br/br/01-168455/creche-plus-residencia-da-terceira-idade-slash-a-slash-Ita#:~:text=O%20projeto%20%C3%A9%20inspirado%20nos,muro%20com%20a%20edifica%C3%A7%C3%A3o%20existente.> - Acessado em 22 de março de 2023

TENA, INTERGERACIONALIDADE: VANTAGENS E EXEMPLOS BEMSUCEDIDOS. Disponível em: <<https://www.tena.com.br/sobre-aincontinencia/cuidadores/Intergeracionalidade-vantagens-e-exemplosbem-suce>>. Acesso em 26 março 2023

<https://www.tjdft.jus.br/informacoes/programas-projetos-e-acoas/pro-vida/dicas-de-saude/pilulas-de-saude/envelhecimento-ativo#:~:text=Envelhecimento%20ativo%20%C3%A9%20o%20processo,indiv%C3%ADduos%20quanto%20a%20grupos%20populacionais.> Acesso em 26 março 2023

[https://www.archdaily.com.br/br/994525/centro-dia-para-idosos-side-fx-arquitectura?ad\\_medium=gallery](https://www.archdaily.com.br/br/994525/centro-dia-para-idosos-side-fx-arquitectura?ad_medium=gallery) Acesso em 27 março 2023

[https://www.goiania.go.gov.br/html/gabinete\\_civil/sileg/dados/legis/2022/lc\\_20220304\\_00000349.pdf](https://www.goiania.go.gov.br/html/gabinete_civil/sileg/dados/legis/2022/lc_20220304_00000349.pdf) Acesso em 29 março 2023