

An elderly couple is captured in a joyful moment on a swing set. The woman in the foreground, with short white hair and a wide, open-mouthed smile, wears a light purple quilted jacket over a dark red top. The man behind her, wearing a grey flat cap and a brown jacket, also has a wide smile. They are both holding onto the dark metal chains of the swing. The background is a soft-focus park scene with green trees and a bright sky, creating a warm and happy atmosphere.

Recanto **Viver**

mais

Lar para Idosos em Aparecida de
Goiânia



PONTIFÍCIA UNIVERSIDADE CATÓLICA DE GOIÁS
ALUNA: Acsa Collen C. Silva
ORIENTADOR: Ênio Nery TURMA: A02
DISCIPLINA: Trabalho de Conclusão de Curso II





Se o tempo envelhecer o seu corpo,
mas não envelhecer a sua emoção,
você será sempre feliz.

Augusto Cury

SUMÁRIO

05

Introdução.

07

Temática e Tema.

15

Justificativa.

17

Legislação.

19

Localização.

26

Estudo de Caso.

34

Estudo do Terreno.

41

Usuários e diretrizes
Projetuais.

44

O Projeto.

47

Implantação.

79

Conclusão.

80

Referências.

INTRODUÇÃO

O seguinte trabalho busca entender as situações em que os idosos vivem na atualidade, e para isso foi realizado um levantamento de pesquisas que abordam este tema da antigamente até os dias atuais.

Para entendermos melhor as necessidade das pessoas da terceira idade, precisamos saber primeiramente o que é ser um idoso, e logo depois entender o que muitos deles passam e o que realmente carecem.

Com a elevação da expectativa de vida, o número da população de idosos no Brasil vem crescendo de maneira contundente, e tal cenário acaba aumentando a procura por uma melhor qualidade de vida para estas pessoas. E esse envelhecimento é entendido como uma etapa do ciclo da vida, que faz parte do desenvolvimento natural do ser humano.

Sendo assim, durante a realização deste trabalho, foram desenvolvidas pesquisas que trazem referências de lugares que hoje funcionam para atender pessoas da melhor idade em situações de abandono e que não podem viver com suas famílias.

À medida que se aumenta o conhecimento sobre determinado problema, melhor é a compreensão de suas causas e efeitos, podendo assim intervir de maneira mais segura, na busca de soluções.

PALAVRA-CHAVE: Idoso. Acessibilidade. Assistência Social. Aparecida de Goiânia.





TEMATICA

ASISTÊNCIA SOCIAL

1930

1945

Era Vargas

Políticas de governo no Brasil

1995

2003

FHC

Constituição Cidadã

Direitos

- Civis
- Políticos
- Sociais

Políticas Públicas são entendidas como o "Estado em ação", ou seja, é o Estado implantando um projeto de governo, por intermédio de programas, de ações voltadas para setores específicos da sociedade. A Assistência Social é uma política pública garantida pela Constituição Federal de 1988, que possibilita no Brasil a garantia de direitos básicos, para as pessoas desfavorecidas, com dificuldades na família, ou em convivência com a comunidade. Essas pessoas recebem apoio, aconselhamento e proteção, além de poderem ser encaminhadas para serviços de assistência social ou outras políticas públicas, como saúde e educação. A gestão da política de assistência social é compartilhada entre a União, os estados e os municípios.

Assim, cada um dos entes federativos tem suas devidas responsabilidades, mas trabalham juntos para garantir que todos tenham acesso a benefícios e serviço de qualidade. Existem dois tipos de proteção social dentro da assistência social, a primeira seria a Proteção Social Básica, que é destinada a prevenção de riscos sociais e pessoais, por meio de projetos, serviços, benefícios a pessoas e famílias que se encontram em situação de vulnerabilidade social, e promovendo a estas ofertas de programas. A segunda é a Proteção Social Especial, que é promovida a famílias e indivíduos que se encontram em situação de risco e que tiveram seus direitos violados por ocorrência de abandono, maus-tratos, abuso sexual e assim por diante.





TEMA

IDOSO

QUAL A DEFINIÇÃO DO IDOSO?

Idosos são pessoas que tiveram a oportunidade de viver uma vida longa e que carregam com elas uma boa bagagem de experiências e histórias. Ao se falar em idosos, muitas das vezes, o que vem na mente, é que são pessoas frágeis, e em seus rostos mostram a sua experiência de vida ou até mesmo que convivem com alguma patologia. Eles são o nosso presente, que viveram no passado e passam suas experiências para o nosso futuro. Idosos são definidos como as pessoas com idade acima de 60 anos, independentemente qual seja o seu estado psicológico, físico e social.

Sendo assim, a velhice é algo comum, universal e que ocorre com todos os seres vivos, é um processo lento e gradual, que ocorre de diversas maneiras e ritmos.

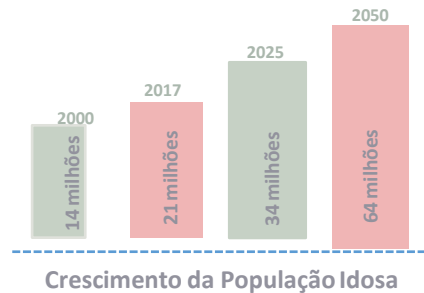


Portanto, todos devem considerar o idoso uma parte da sociedade, como um todo, pois eles não são somente um contador de histórias ou um telespectador.

De acordo com Ecléa Bosi (2010), devemos ressaltar a velhice como uma categoria social, marcada pela desvalorização do indivíduo, que não pode mais produzir conforme exige o mercado. Além disso, a velhice passa a ser um processo social e não mais somente psíquico ou biológico.

IDOSO NO BRASIL?

Segundo o IBGE, no ano de 2018 o Brasil tinha mais de 28 milhões de idosos, totalizando um total de 13% da população Brasileira. Esse percentual propende a dobrar ao longo dos anos. E para que eles possam ter uma qualidade de vida, é preciso defender os seus direitos, garantindo a eles uma boa saúde, educação, cultura, lazer, habitação e certificar que poderão ter trabalho, assistência social e meios de transporte. No Brasil, esses direitos são regidos pela Política Nacional do Idoso e pelo Estatuto do Idoso, ratificados em 1994 e 2003.



VIOLÊNCIA CONTRA O IDOSO

Pessoas da terceira idade hoje no Brasil, são maltratadas, humilhadas e muitas vezes sofrem violências que variam entre ofensivas verbais até agressões físicas e psicológicas, muitas delas praticadas no seu próprio meio familiar. Contudo, o Idoso não se sente mais a vontade dentro de sua casa, pois sem emprego ele não será mais o responsável na renda familiar e passa a ser apenas uma pessoa que precisa de cuidados. E nessa parte da vida que deveria em tese ser a melhor idade, para uma grande parcela deles acaba sendo a pior idade, pois quem deveria os proteger e os auxiliar em todas as tarefas são as pessoas que fazem atrocidades com eles. O Ministério da Saúde alerta para vários tipos de violências.



QUAL A SUA NECESSIDADE?



O processo de crescimento da população idosa no Brasil vem se encadeando há décadas no país, pois ele proporciona mudanças na questão do que é a terceira idade e quais são as suas necessidades espaciais, no que diz respeito à acessibilidade do meio urbano e sua moradia. Percebe-se que existe uma necessidade de adequação e planejamento por parte dos setores públicos e privados. Assim podendo aderir a Arquitetura inclusiva em nosso espaço urbano.

A arquitetura inclusiva busca levar em consideração diversas necessidades em seu planejamento. Ela está relacionada ao conceito do Desenho Universal, que tende a projetar objetos, equipamentos e estruturas do nosso meio com o principal objetivo de permitir que as pessoas que tenham limitações permanente ou temporária possam fazer uso de qualquer espaço com conforto, independência e segurança.

Outro ponto importante é a construção e adaptação de ambientes que todo e qualquer ser humano de todas as idades ou que tenham algum tipo de limitação física, possa usufruir sem nenhuma dificuldade, restrição ou que seja preciso fazer adaptações, e assim criando uma arquitetura funcional e acessível que não pensa somente na estética, mas também em seu uso, Construindo um convívio harmônico entre a arquitetura e o ser humano.

A sociedade brasileira vem envelhecendo a cada ano criando uma expectativa de vida maior e mantendo uma qualidade de vida elevada, por isso a população idosa em nosso país é bem visível.

Logo, à medida que a idade dos indivíduos avança, existe uma progressiva perda de recursos físicos, mentais e sociais, a qual tende a despertar sentimentos de desamparo, pois a velhice parece deixar o indivíduo impotente, indefeso, fragilizado para tomar suas próprias decisões, e para enfrentar seus problemas. (REVISTA BRASILEIRA DE GERIATRIA E GERONTOLOGIA, 2012).

A partir desse momento, é possível reconhecer a terceira idade e poder aceitar os cuidados que são exigidos para manter uma qualidade de vida boa, além de ser necessário manter o seu bem-estar em um local que esteja apto a ajudá-lo com todos os cuidados importantes para a sua saúde e bem-estar.

Existem também idosos com deficiências que necessitam de cuidados diferentes, assim podendo propor atividades e desenvolvendo algumas

estratégias que identifiquem as potencialidades do indivíduo e o ajudem a descobrir as habilidades que antes não conheciam e que a partir de sua nova condição podem explorar. (NOGUEIRA et al., 2016).

E para isso é possível entender que para que possa ter um bem estar, necessitam de estímulos psicológicos através de varias formas. Com estudo realizado por Maslow, o teórico chegou numa conclusão sobre as suas seguintes necessidades:



Fonte: <https://www.laresonline.pt//>

Hoje existem várias propostas de atendimento para o idoso, conforme indica o Guia da Pessoa Idosa:



Centro dia – Espaço que é destinado para a reabilitação de idosos e o oferecimento de acolhimento, proteção e convivência a idosos, cuja as famílias não tem condições de prover estes cuidados durante o dia ou em uma parte dele.

Casa Lar – é uma alternativa para pequenos grupos de idosos, principalmente aos dependentes.

Atendimento Domiciliar – Atendimento que é realizado no domicílio da pessoa idosa, principalmente para aqueles que tem alguma limitação ou que necessita de cuidados.

Atendimento Integral Institucional – São serviços voltados aos idosos em situações de abandono ou que são impossibilitados de viver com a família, e o seu funcionamento é 24 horas por dia.

Família Acolhedora – É um programa criado para poder dar abrigo aos idosos, propondo atenção e cuidados de uma família cadastrada no programa, e o seu intuito é que idosos que tem casos de abandono ou que é impossibilitado de conviver com a família possam se sentir amparado.

Centro de Convivência – É um ambiente que oferece atividades gratuitas para pessoas da terceira idade, assim essas diversas atividades contribuem o processo de envelhecimento saudável.

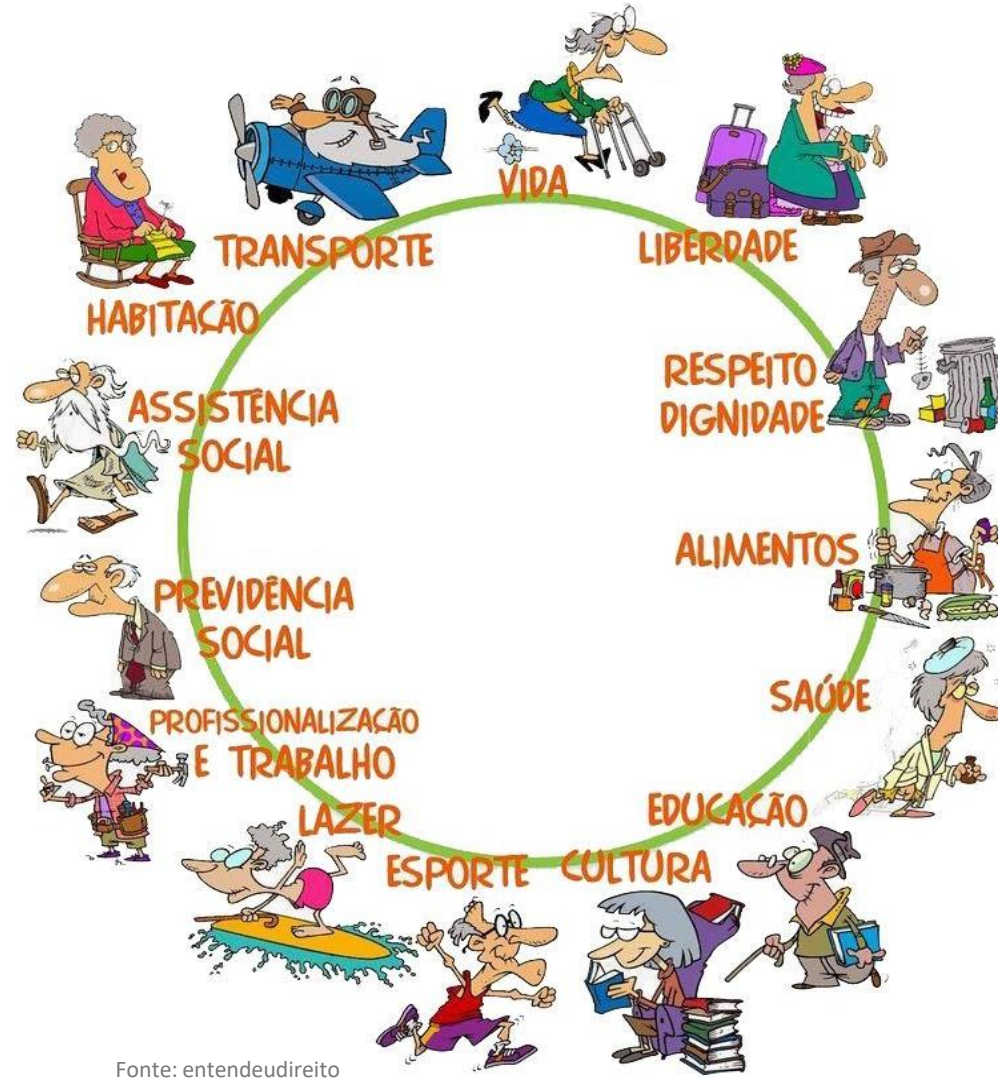
Atendimento em Grupo de Convivência – É um espaço que ocorre várias atividades como as de recreações, exercícios, artesanatos e muito mais.

Instituição de Longa Permanência – São instituições que tem o atendimento integral voltado para o idoso que se enquadra em situação de abandono e não tem possibilidade de morar com sua família. É um local que funciona como um internato pode ser pago ou não.

DIREITOS DOS IDOSOS



DIREITOS FUNDAMENTAIS DOS IDOSOS



Fonte: entendeureito

DÉCADA DE 80

1984

1988

1994

2003

Criação do Programa de Saúde do Idoso pelo Ministério da Saúde.

Primeiro Conselho Estadual do Idoso em SP.

Foi publicada a nova Constituição federal.

Publicada a Política Nacional do Idoso

Aprovação do do Estatuto Idoso.

“O Estatuto do Idoso instituído pela Lei nº 10.741, de 1º de outubro de 2003, regula os direitos assegurados às pessoas com idade igual ou superior a 60 anos e, em conjunto com as leis citadas anteriormente, define as diretrizes básicas que fundamentam e norteiam as ações de proteção e de promoção da qualidade de vida para a pessoa idosa.”



JUSTIFICATIVA

O desenvolvimento desta pesquisa se faz importante devido ao fato do grande número de idosos, e por consequência vulneráveis ao efeito do envelhecimento. Envelhecimento esse entendido como uma etapa do ciclo da vida, que faz parte do desenvolvimento natural do ser humano.

A maioria das pessoas irão envelhecer algum dia, alguns com um estado físico, psicológico e social melhor e outros não, e existem as situações em que as famílias dos idosos não podem cuidar, ou eles mesmos não querem continuar residindo com os familiares, por uma série de fatores.

Estes outros fatores podem ocorrer pelo idoso se sentir um fardo para a sua família, por ser abandonado, ou por sofrer violência dentro do seu âmbito familiar, seja ela física ou psicológica, o que fere os seus direitos de se ter uma vida digna e saudável.

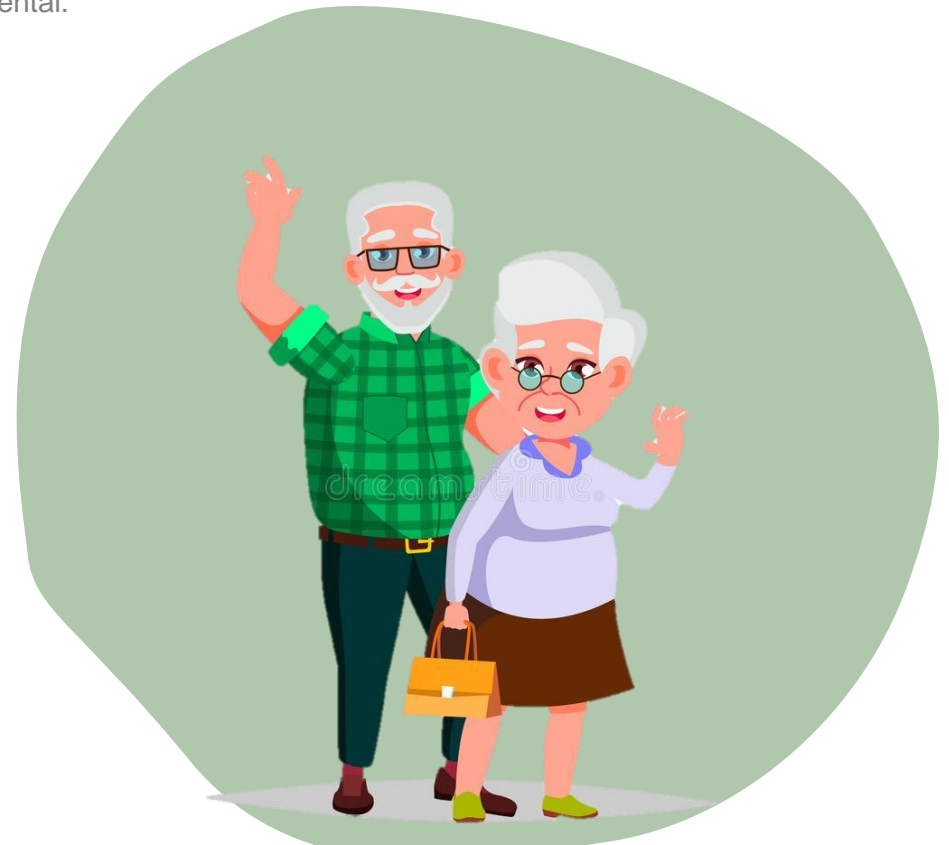
Sendo assim, é preciso se ter um ambiente para que eles possam viver esta última etapa da vida de maneira confortável e agradável, em um lugar que se tenha uma acessibilidade para a sua locomoção e convivência para com os outros, de forma harmoniosa e com segurança.

A pesquisa sobre o tema é de suma importância, pelo grande número de idosos em nossa sociedade, que vem crescendo cada vez mais com a alta da expectativa de vida, e pelas demandas que surgem com este crescimento.

E existe a necessidade de se pensar em espaços que sejam

confortáveis e inclusivos, para que garantam sua independência na medida do possível, conforme a pesquisa demonstra, como alguns elementos básicos que são de grande importância para estes idosos, e a arquitetura tem um papel fundamental nesse sentido, para atender e desenvolver tais elementos, como na estrutura física e arquitetônica dos lares de repouso.

O projeto busca a criação de um lar de repouso que se adeque as demandas desta população, para que haja a interação entre os moradores de maneira segura e eficiente, com uma arquitetura inclusiva, que venha a propiciar para os idosos uma vida digna e saudável para o seu físico e mental.





LEGISLAÇÃO



ESTUDO DE CASO

- COMPLEXO SOCIAL EM ALCABIDECHE

Projeto: Guedes Cruz Arquitectos

Localização: Região Metropolitana de Lisboa

Ano do Projeto: 2012

Área: 9956 m²

Programa: Lar de Idosos

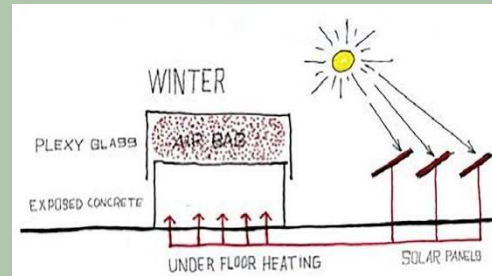
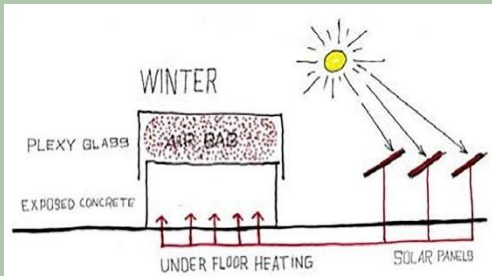
O edifício é composto por 52 casas e um edifício de apoio dispostos sobre uma malha com módulos de 7,5m, onde as ruas, praças e jardins foram feitos para funcionar como extensão das casas. As circulações externas contam com o piso liso, fosco e os desníveis são vencidos por pequenas escadas e rampas com uma pequena inclinação contendo corrimão e guarda corpo para poder trazer um maior conforto aos usuários.

As casa são distribuídas de forma em que os idosos possam ter um ampla circulação com segurança.



A composição das casas são formadas por uma caixa de concreto aparente com grandes janelas de vidro que permitem a entrada de luz natural e sua cobertura é formada por uma caixa branca translúcida que reflete a luz do sol, e, entre esta e a caixa de concreto aparente é formado um colchão de ar que, juntamente ao filtro de ventilação instalado entre a parede de concreto e a cobertura, garante o conforto térmico durante o verão.

Durante o inverno o piso é aquecido por painéis solares ajudando a manter uma temperatura agradável.



O complexo possui uma área construída de aproximadamente 10.000m², com espaços exteriores compostos por ruas, praças e jardins ao redor das residências. O principal objetivo da criação do projeto foi trazer ambientes calmos, porém que trouxessem alegria e que também permitisse que os moradores caminhassem em qualquer hora do dia com conforto e segurança.





FONTE: CRUZ; MARQUES; MARINHO (2015)



FONTE: CRUZ; MARQUES; MARINHO (2015)



O Projeto chama bastante atenção pela sua praticidade operacional, assim fazendo que os moradores ou hóspedes se sintam seguros e protegidos.

Os volumes das casas durante o dia garantem sombras naturais nos caminhos. Cada casa tem um sistema de emergência, em que o idoso pode acionar um alarme que avisa a central do centro de apoio, e assim uma luz é automaticamente ligada para ajudar a encontrar a sua localização.



- VILA DOS IDOSOS

Projeto: Arquitetos Vigliecca & Associados

Localização: Pari, São Paulo

Ano do Projeto: 2003

Área: 8.290 m²

Programa: Lar de Idosos

O projeto deu forma na cidade de São Paulo para poder **atender idosos com situações mais carentes e tradicionalmente esquecidos**. O edifício consiste em 4 (quatro) pavimentos sendo 145 (cento e quarenta e cinco) unidades (57 sendo de aproximadamente 42 m² e 88 de 30 m²), foi projetado que alguns apartamento ficassem na parte térrea para poderem atender as pessoas com dificuldades de locomoção, sendo que as portas, corredores e janelas, e todas as outras partes fossem adaptadas para trazer uma autonomia aos idosos que fossem ali residir.

A organização conta com circulações horizontais comuns que compatibilizam tanto a boa orientação, a isolamento das unidades, quanto as melhores condições de acessibilidade aos moradores, alguns deles portadores de deficiências físicas.





FONTE: VIGLIECCA(2015)

Todos os ambientes foram bem pensados, para que o idoso pudesse se adaptar melhor, sem lhe causar desconfortos e acidentes.



FONTE: VIGLIECCA(2015)

A unidade conta com três salas para TV e jogos, quatro salas de uso múltiplo, salão comunitário com cozinha e sanitários, quadras, área verde, espelho d'água e hortacomunitária.



FONTE: VIGLIECCA(2015)

O maior objetivo do trabalho era trazer uma interligação do edifício com a vizinhança. Os espaços internos são coletivos, havendo bancos e corredores largos, espelho d'água e uma ampla área verde.



FONTE: VIGLIECCA(2015)

Os materiais utilizados foram todos padronizados, porém com uma alta durabilidade e escassa necessidade de manutenção. O projeto tem vários elementos, como a laje aparente, eliminando os revestimentos das paredes e pisos.

- LAR DE IDOSOS PETER ROSEGGER

Projeto: Lar de Idosos Peter Rosegger/ Dietger Wissounig architekten

Localização: Graz, Áustria

Ano do Projeto: 2014

Programa: Lar de Idosos

O projeto é composto por dois pavimentos que antes eram o antigo pavilhão de Hummelkaserne, que se eleva em uma parte da cidade.

O edifício é compacto e tem um formato quadrado, com cortes bem assimétricos que ajudam a dividir a casa com seu conceito espacial, que contém oito habitações para comunidade sendo quatro em cada pavimento, ficando ao redor do pátio central e se alongando em uma das laterais. Existem espaços abertos que fazem ligação com o parque público planejado pela cidade de Graz a leste das instalações.





FONTE: Peter rosegger(2015)

Planta de Implantação



FONTE: Peter rosegger(2015)

O Projeto trouxe materiais como madeira laminada cruzada nas paredes e no teto formam a estrutura portante, com as superfícies aparentes em muitos lugares. Para atingir a atmosfera aconchegante e espaçosa, as vigas de madeira foram utilizadas para o teto das salas comuns, com painéis externos também em madeira..

Cada comunidade habitacional possui dormitórios, cozinha e uma área para refeições que suporta a capacidade de 13 (treze) pacientes e 1 (um) enfermeiro. Cada dormitório possui uma janela com parapeito baixo, que pode servir como banco.

Planta Segundo Pavimento



FONTE: Peter rosegger(2015)

CONSIDERAÇÕES

Os Estudos de casos trouxe um referencial teórico determinantes para as diretrizes projetuais para o projeto Mais viver destinado a idosos, e assim ira servir como suporte na elaboração e conclusão.

Com base chegamos em uma seguinte conclusão sobre aspectos positivos que ajudaram no desenvolvimento do Projeto.

Acessibilidade

Sustentabilidade

Ventilação Cruzada

Áreas para convívio

Atividades com idosos para desenvolvimento

Habitações com conforto e segurança

Paisagismo (medicinal e pedagógico)

Interação com o entorno



- LAR DE IDOSOS PETER ROSEGGER



- COMPLEXO SOCIAL EM ALCABIDECHE



- VILA DOS IDOSOS



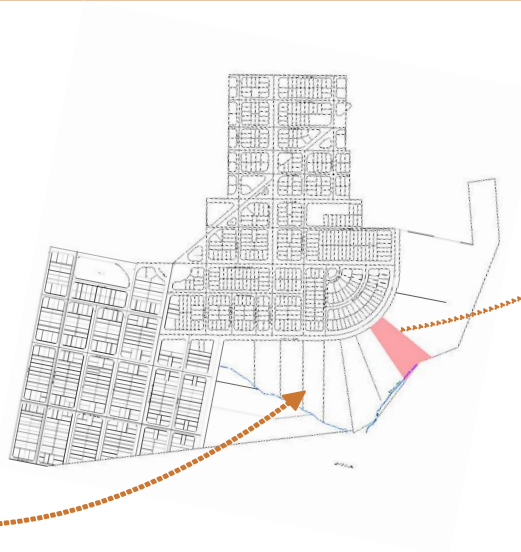
LOCALIZAÇÃO



Mapa de Goiás



Mapa de Aparecida de Goiânia



Escolha do terreno em Aparecida de Goiânia
no Jardim Luz:
Acesso facilitado tanto por transporte público
quanto privado
Boa infraestrutura urbana
Proximidade à hospitais
Ao lado de Goiânia.

APARECIDA DE GOIÂNIA



Mapa de localização de Aparecida de Goiânia no centro oeste brasileiro.

Em 1922, Aparecida de Goiânia iniciou sua construção através de uma doação de terras realizada por fazendeiros católicos. Aparecida é o segundo município mais populoso de Goiás ficando somente atrás de Goiânia. Em 2020 a estimativa foi de 590.146 habitantes, e assim vem se consolidando como um dos polos industriais de Goiás, e um dos mais importantes da Região Metropolitana de Goiânia

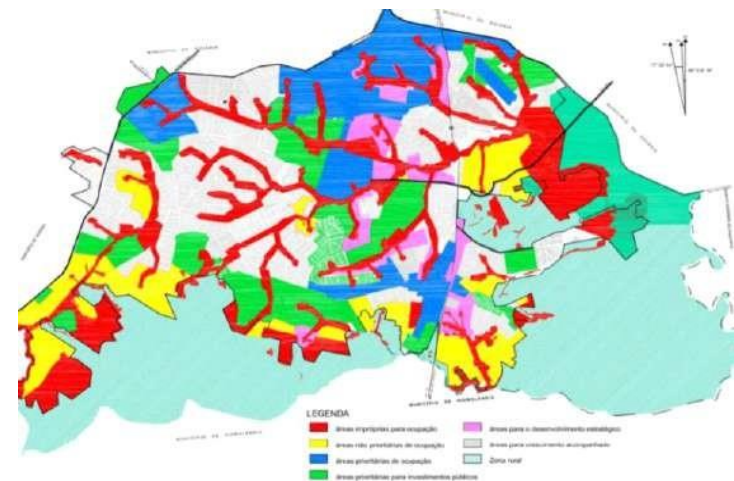
Dados de zoneamento

Lei Complementar nº 005, de 30 de Janeiro de 2002

“Sobre o zoneamento, uso e ocupação do solo, na área urbana e rural do município de aparecida de Goiânia e estabelece outras providências”

ZRAD- ZONA RESIDENCIAL DE ALTA DENSIDADE

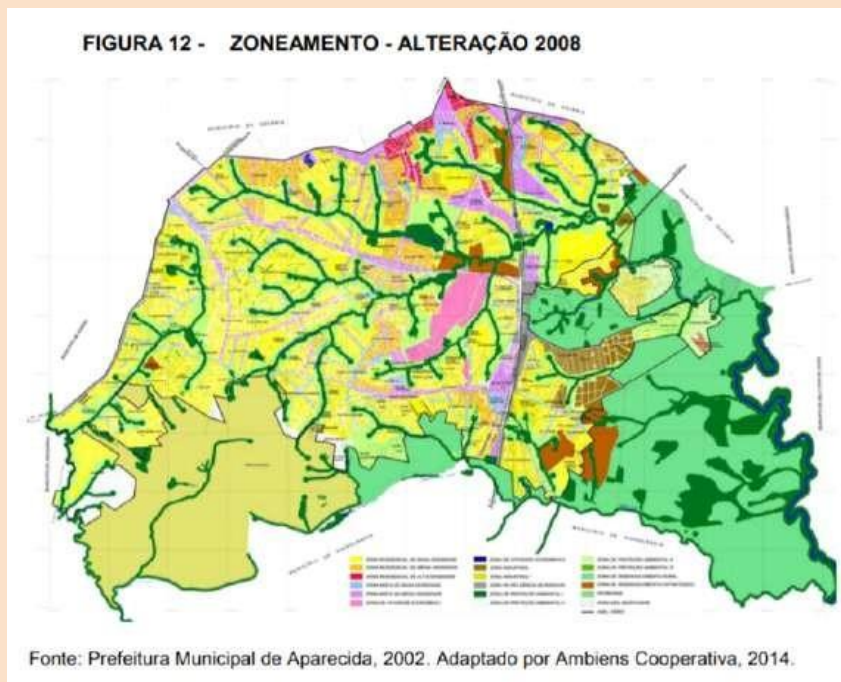
Possui coeficiente “4”, o mais alto valor estipulado para o município e demarca áreas localizadas no extremo Norte. Com expansão da infraestrutura da área conurbada na última década, a verticalização parece ter ultrapassado as áreas inicialmente previstas ZRAD, principalmente a leste da BR-153. Assim o Zoneamento ensossou a valorização da terra nos setores próximos a Goiânia (CAMILO,2014)18.



Dados de zoneamento

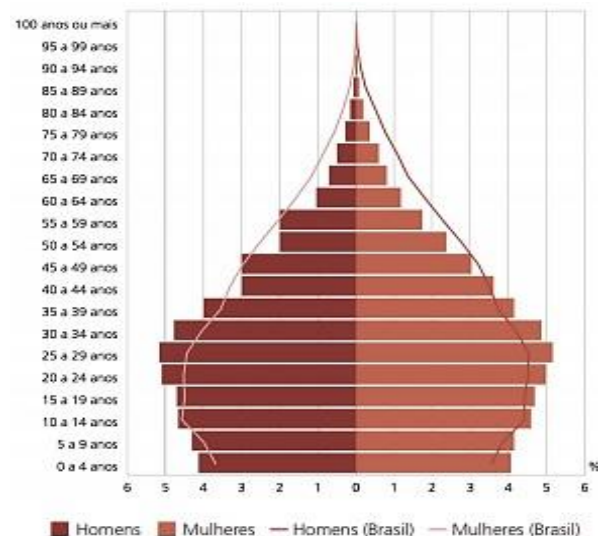
APO- ÁREA PRIORITARIA PARA OCUPAÇÃO

Áreas do Centro e das regiões conturbadas com razoável afundimento de infraestrutura sobreposto a uma quantidade considerável de lotes passíveis de ocupação, sobre as quais devem incidir índices urbanísticos para o estímulo à densificação.(LIDIANE,2021)



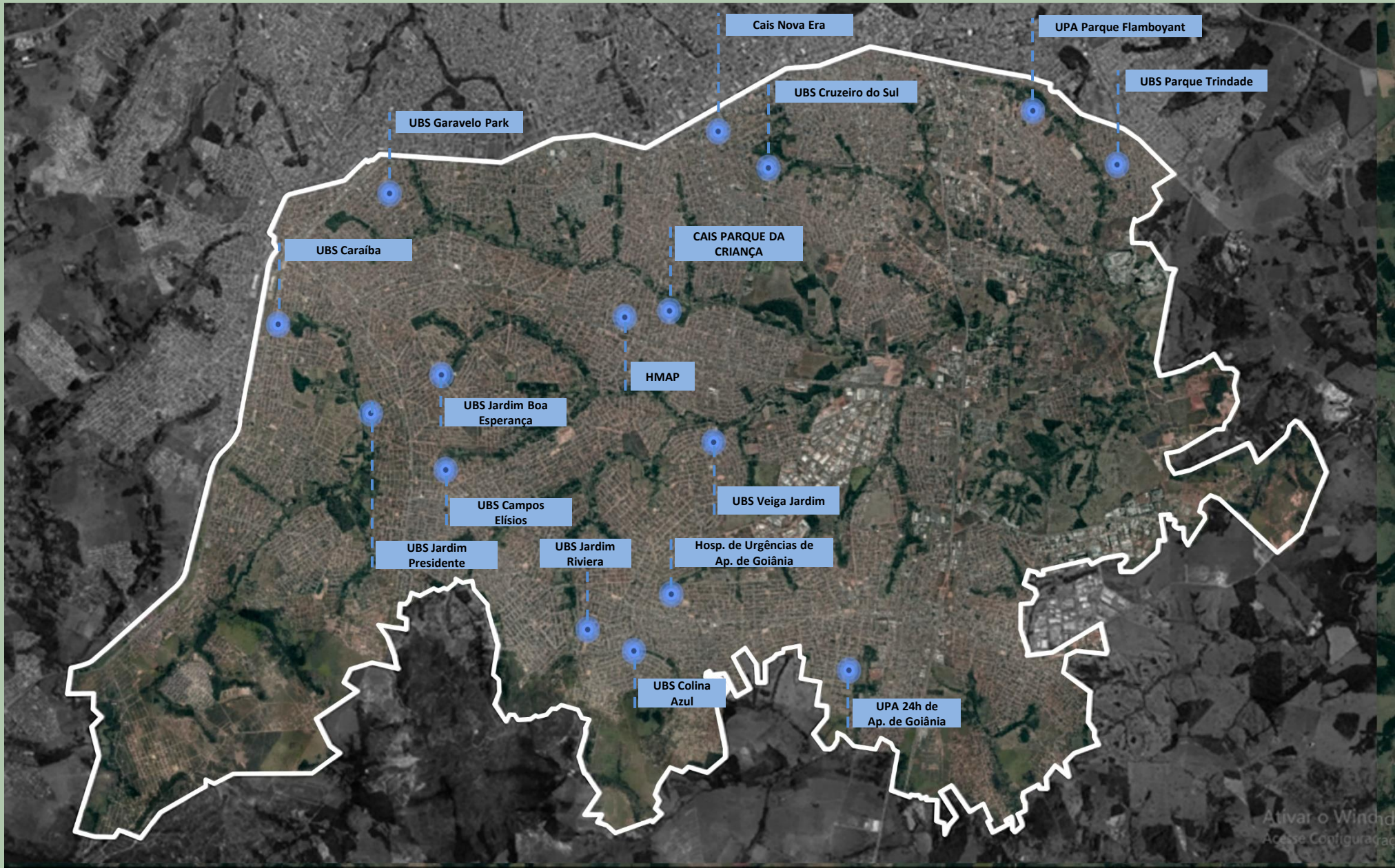
IDOSOS EM APARECIDA DE GOIÂNIA

Segundo dados do IBGE no ano 2010, o número de idosos no município de Aparecida de Goiânia era de 27.624. Atualmente o número de idosos crescem e tendem a dobrar com o passar dos anos.



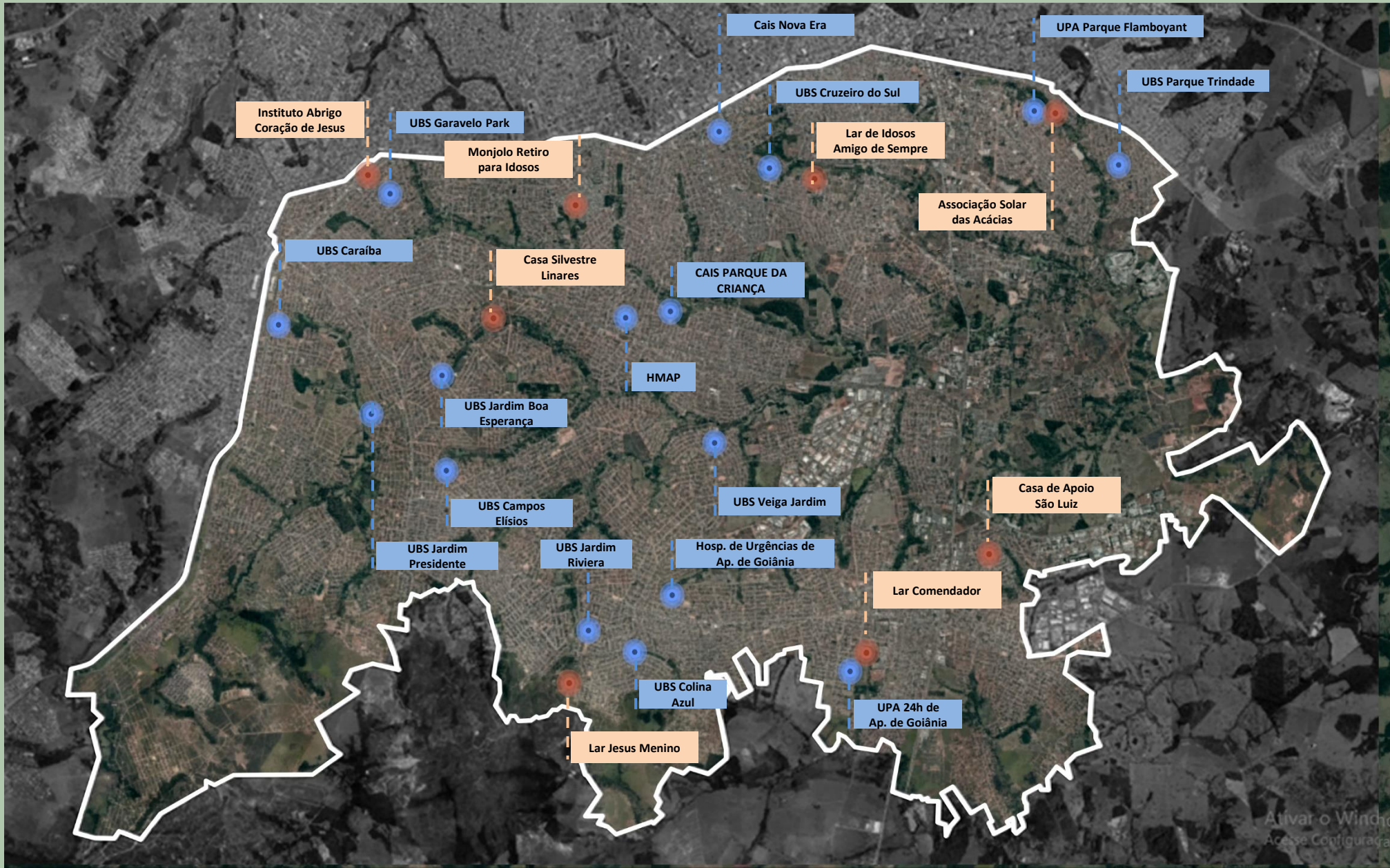
Com o aumento da expectativa de vida das pessoas da terceira idade em Aparecida de Goiânia, é possível ver a necessidade de trazer um espaço de amparo e de desenvolvimento a esses indivíduos. Com isso foi realizado estudos com as localidades existentes.

UNIDADES DE SAÚDE



Ativar o Windows
Acesse Configuraçã

INSTITUIÇÕES PARA IDOSOS JÁ EXISTENTES EM APARECIDA DE GOIÂNIA





ESTUDO DE TERRENO

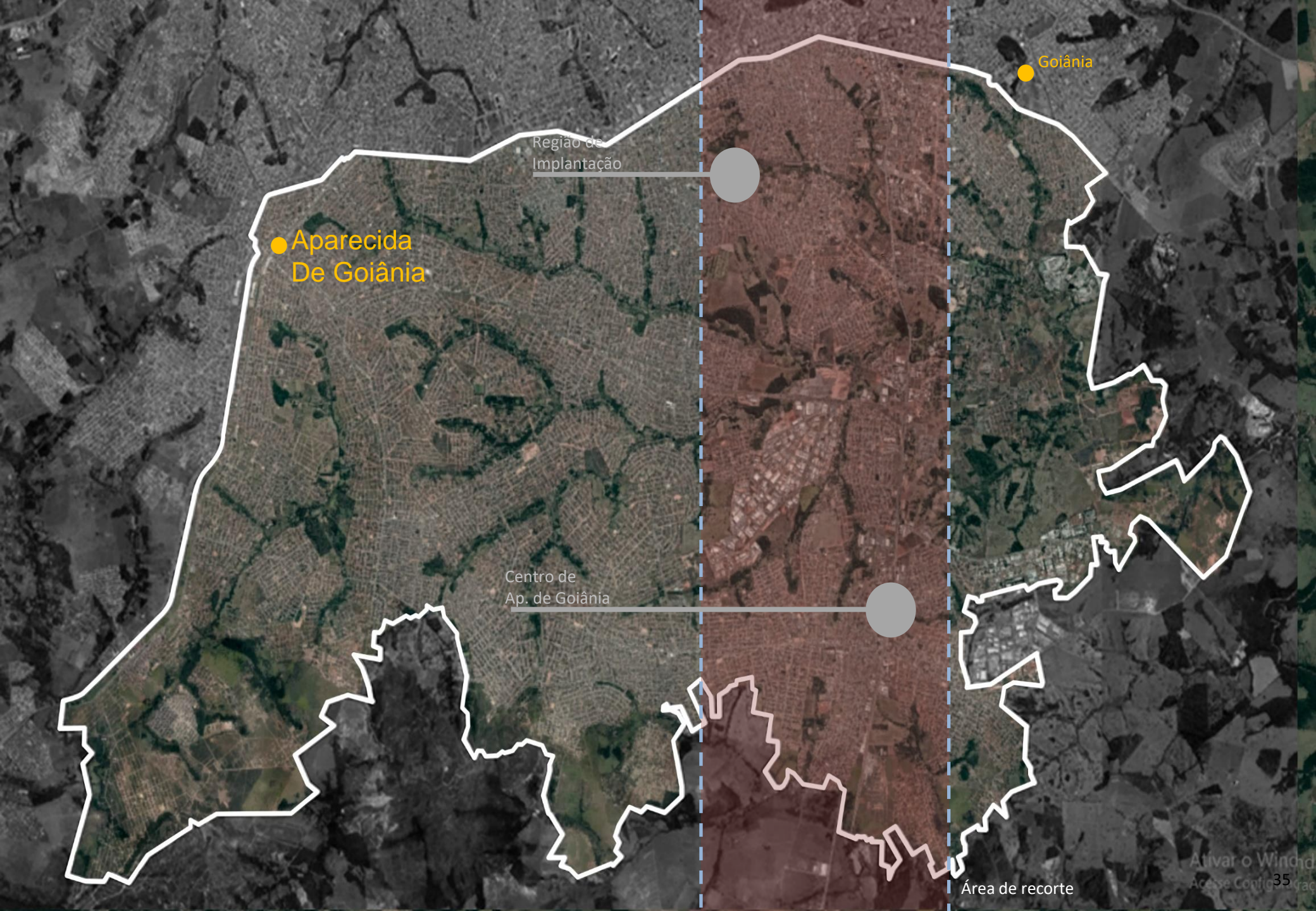
Local

O local proposto para realização projetual se encontra na cidade de Aparecida de Goiânia localizada no estado de Goiás, e o mesmo esta numa distancia de um pouco menos de 5km do centro da divida municipal.

O terreno escolhido esta no setor Jardim luz, no município de Aparecida de Goiânia, sendo um dos bairros mais antigos da cidade possuindo uma população de moradores consolidada e onde se encontra bastante equipamentos urbanos, comercio e algumas instituições assim sendo considerado um setor de zona residencial.

É possível encontrar diversos pontos estratégicos em seu entrono como o supermercado Store que fica localizado na Av. rio verde como o o Shopping Buriti que é bem famoso na região pois foi o primeiro shopping construído em Aparecida de Goiânia e que contribui com a movimentação dos comércios próximos, mas também logo mais na frente encontramos o Terminal cruzeiro do sul e Cais nova era que é referencia em serviços públicos de saúde e que atende as demais regiões próximas.





● Aparecida De Goiânia

● Goiânia

Região de Implantação

Centro de Ap. de Goiânia

Área de recorte



Legenda

-  Terminal de ônibus
-  Centro Empresárial
-  Shopping
-  Hospital
-  Limite de município / Av. Rio Verde
-  Alameda do Almeida
-  Go-060 / Rod. Transbrasiliana
-  Av. V-008
-  Área de implantação do projeto



Centro de Aparecida de Goiânia



Supermercado Store

Buriti Shopping

Av. Rio Verde

St. dos Afonsos

Terreno de Estudo

Fotos do Local



Fonte: Google Maps

Locais próximos do Terreno escolhido



Fonte: Google Imagens



Fonte: Google Earth

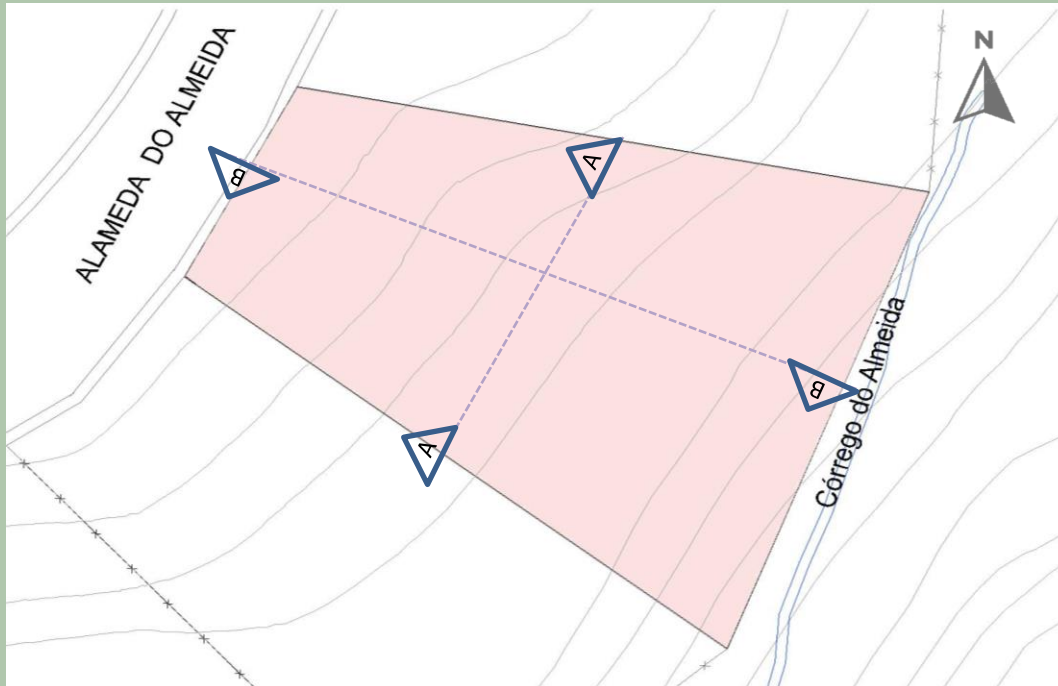
TERRENO

- Lote localizado no Setor Jardim Luz.

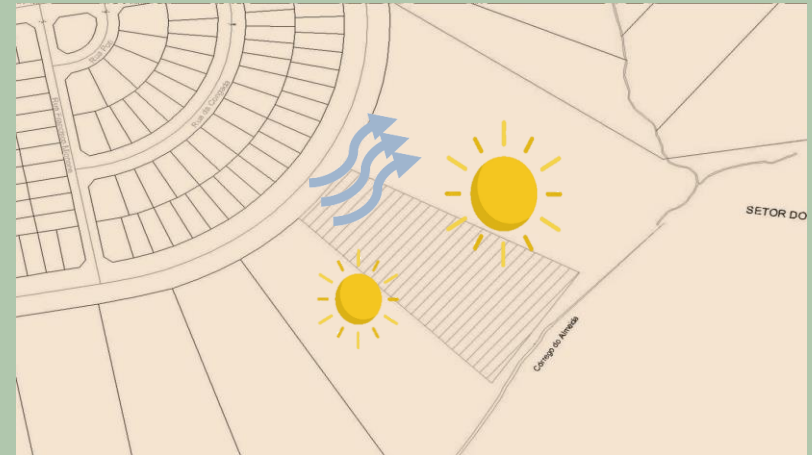
Área total: 12.560,00 m²

O terreno fica na Av. Alameda de Almeida em Aparecida de Goiânia e fica localizado a 5 min do Cais Nova Era e a 9 min do Hospital Municipal de Aparecida de Goiânia (HMAP).

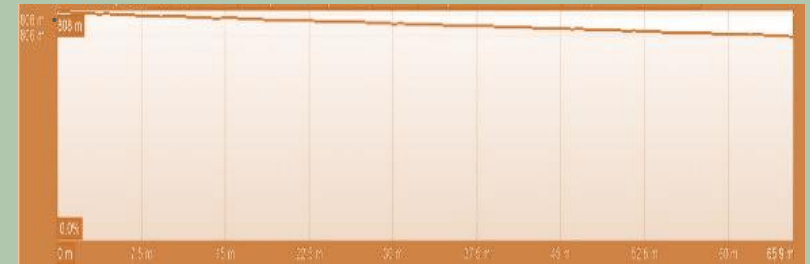
O Terreno se encontra numa gleba sem edificação existente. Conta com uma grande áreas verdes e harmoniosas.



Condicionantes físicos



Perfil Topográfico



CORTE AA



CORTE BB

CHEIOS E VAZIOS



USOS





USUARIOS E
DIRETRIZES
PROJETUAIS

Usuários

O recanto mais viver, irá atender pessoas com 60 anos ou mais, ambos sexos e irá atender as modalidades II e III de acordo com as normas estabelecidas.

Modalidade II - idosos com dependência em até três atividades de autocuidado para a vida diária tais como: alimentação, mobilidade, higiene; sem comprometimento cognitivo ou com alteração cognitiva controlada;

Modalidade III - idosos com dependência que requeiram assistência em todas as atividades de autocuidado para a vida diária e ou com comprometimento cognitivo.

Visa estabelecer um lugar diferente para que os que não possuem condições de permanecer com a família ou que procurem um lugar que tenha aconchego, lazer e principalmente amor.



Diretrizes Projetuais

As diretrizes que compõem o projeto tem o principal objetivo de poder criar e desenvolver condições favoráveis e agradáveis para que o moradores se sintam aconchegados e possam desenvolver o a autonomia e poderem melhorar sua qualidade de vida assim tendo um envelhecimento saudável e tranquilo.



FONTE: Google imagens/idosos/fotograforobert.



Sustentabilidade



Acessibilidade



Lazer e entretenimento



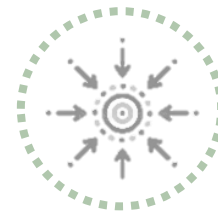
Saúde e cuidados médicos



Segurança



Conforto



Centralidade e relação com entorno

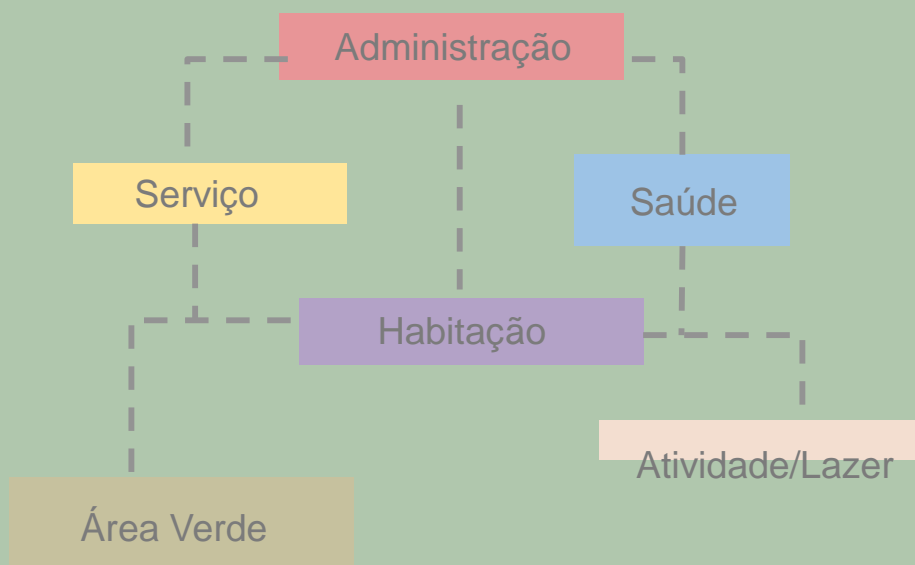


Espaços de convivência



O PROJETO

Fluxograma



Programa de Necessidades

Programa de necessidades foi definido através de estudos do que um usuário da terceira idade necessita.

Com estudos de casos, diretrizes projetuais, e boas conversas com idosos foram analisadas as suas principais necessidades e seus pontos positivos e negativos, para que fosse possível criar um espaço com todos os critérios e análises realizadas.

Portanto chegamos numa conclusão que um lar de idoso ou que seja um espaço para passar o dia necessita se de alguns serviços:

Administração, Saúde, Serviços, Intimo, Lazer, Educação.

HABITACIONAL

Área 1.630 m²

ADMINISTRAÇÃO

Área 121 m²

SERVIÇO

Área 183 m²

ATIVIDADES/LAZER

Área 446 m²

SAÚDE

Área 100 m²

ÁREA VERDE

Área 276 m²

Área Total: 3.202 mais 20% de circulação

HABITACIONAL

Quarto de apoio 30 m²
Quarto duplo 60 m² (8 unid)
Quarto triplo 90 m² (6 unid)
Quarto casal 40 m² (10 unid)
Suíte 25 m² (8 unid)
Staff 10 m²

SERVIÇO

Controle 8 m²
Refeitório 60 m²
Cozinha Industrial 60 m²
Deposito para lixo 2 m²
Casa de maquinas 8 m²
Vestiários 15 m²
Lavanderia 12 m²
DML 12 m²
Pátio de apoio a lavanderia. 6 m²
Sala de descanso 10 m²

ADMINISTRAÇÃO

Almoxarifado 9 m²
Recepção 12 m²
Gerência 8 m²
Sala de Reuniões 12 m²
Sala de Funcionários 40 m²
Secretaria 12 m²
Sanitários 15 m²
Segurança 15 m²

ÁREA VERDE

Parque
Horta 40 m²
Consultórios 30 m²
Área de descanso 12 m²
Jardim sensorial 25 m²
Espelho d'água
Espaço para animais 50 m²
Quiosques 8 m² (2 unid)
Sanitários 45 m²
Mine mercado 80 m²
Sala de adm. mercado 8 m²

ATIVIDADES/LAZER

Sala de leitura 20 m²
Sala de uso Múltiplo 60 m²
Ginástica 25 m²
Sala de informática 25 m²
Sala de aula 35 m²
Sala de Jogos 18 m²
Cinema 50 m²
Salão de festas 100 m²
Deposito 10 m²
Academia 30 m²
Sala ecumênica 20 m²
Hidroginástica 40 m²
Sala de estar 13 m²

SAÚDE

Ambulatório 8 m²
Consultórios 30 m²
Morgue 8 m²
Sala de medicamentos 9 m²
Sanitários 25 m²
Enfermaria 20 m²

Implantação

A implantação do projeto se encontra na Av. Alameda de Almeida onde podemos encontrar o Acesso Principal e logo o Acesso rápido para o Bloco de Saúde e a Carga e descarga. O lote fica em uma quadra que podemos encontrar chácaras que acaba fazendo uma conexão com o edifício trazendo um ar de campo e natureza que foi principal objetivo da criação do Recanto mais viver neste local. Foi reaproveitado as vegetações já presentes na área trazendo um paisagismo diferente do local assim desenvolvendo espaços verdes que pudessem estimular os cinco sentidos humanos: Olfato, Visão, Paladar, Tato e a audição. Com a proposta da relação do ambiente externo com interno foi criado vários locais de convívio para que todos os usuários pudessem se sentir confortável e livres tanto na parte interna como a externa. O espaço conta como Hortifruta, que gera produtos para o Mini-Mercado trazendo emprego e gerando renda para o próprio edifício e foram desenvolvida Baías para praticar , com o objetivo de trazer espaços e lugares para praticar exercícios. O maior objetivo foi criar um espaço aberto que conectasse com a natureza que ao mesmo tempo, o próprio espaço pudesse interagir e incentivar os usuários e trouxesse esperança aonde mais não existia.



ESCALA 1:25



1

Jardim Sensorial



2

Espaço para Lazer e Hidroginástica



3

Academia Externa



4

Horta/Pomar (Hortoterapia)



5

Baias para Cavalo



6

Mini-Mercado

Benefícios

Horta/Pomar foi criada para poder fazer hortoterapia.

A realização de atividades como cultivo de verduras ou um plantio de uma flor tem muitos benefícios, como a estimulação da memória, além de melhorar a capacidade de coordenação e favorecer a capacidade cognitiva e criativa.

Ao cuidar de uma horta por exemplo trás diferentes benefícios aos idosos, pois assim eles mantêm suas capacidades físicas e mentais e além de promover uma alimentação mais saudável podendo disfrutar de alimentos de primeira qualidade.

Baias para Cavalo foi criada para desenvolver atividades de equoterapia pois ela promove benefícios que melhoram a saúde e também na questão social dos idosos.

E os seus principais benefícios são:

- Promove fortalecimento muscular dos membros inferiores, tórax, região lombar e pescoço melhorando a postura.
- O cavalgar do cavalo tem o movimento muito parecido com o andar humano, por isso, o cérebro “entende” que quem está praticando o exercício é a pessoa e não o animal.

Jardim Sensorial foi criado espaços para os idosos ter um contato maior com o paisagismo do local e poder retomar os sentidos humanos. Logo foram escolhidas plantas mágicas que servem como plantas para chás, plantas perfumadas que exalam perfumes exuberantes sem contar com sua beleza e as plantas sensórias.

Assim podendo trabalhar os cinco sentidos humanos. Aumentando ai o desenvolvimento, a autoestima, estimulando exercícios e assim também promovendo o bem estar e por fim trazendo um bom humor.

E assim contudo um paisagismo que pode ser: Tocada, provado e cheirado.



Fonte: Google Imagens



Fonte: Google Imagens



Fonte: Google Imagens

Paisagismo-

Que irá trabalhar os sentidos humanos

Plantas mágicas



Alecrim



Gingki Biloba



Ginseng

Plantas perfumadas e chás



Jasmim do imperador



Jasmim chinês



Orquídeas



Glinicia



Tomilho



Camomila



Capim limão

Plantas Sensorial



Peixinho



Veludo Roxo



Corações emaranhados



Tuia-strickta

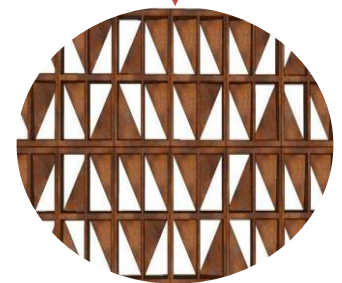
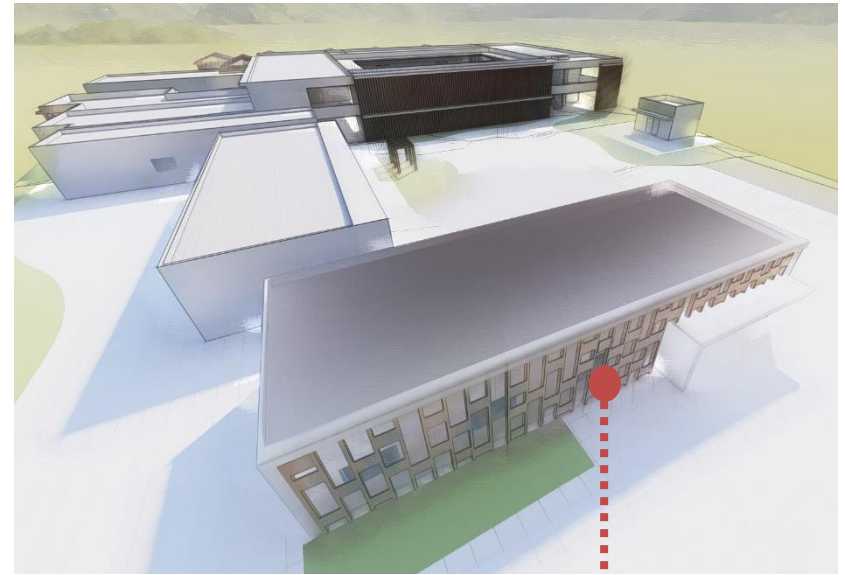
Implantação



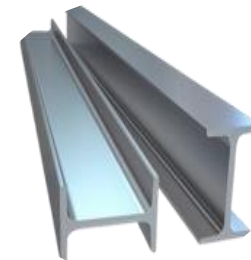
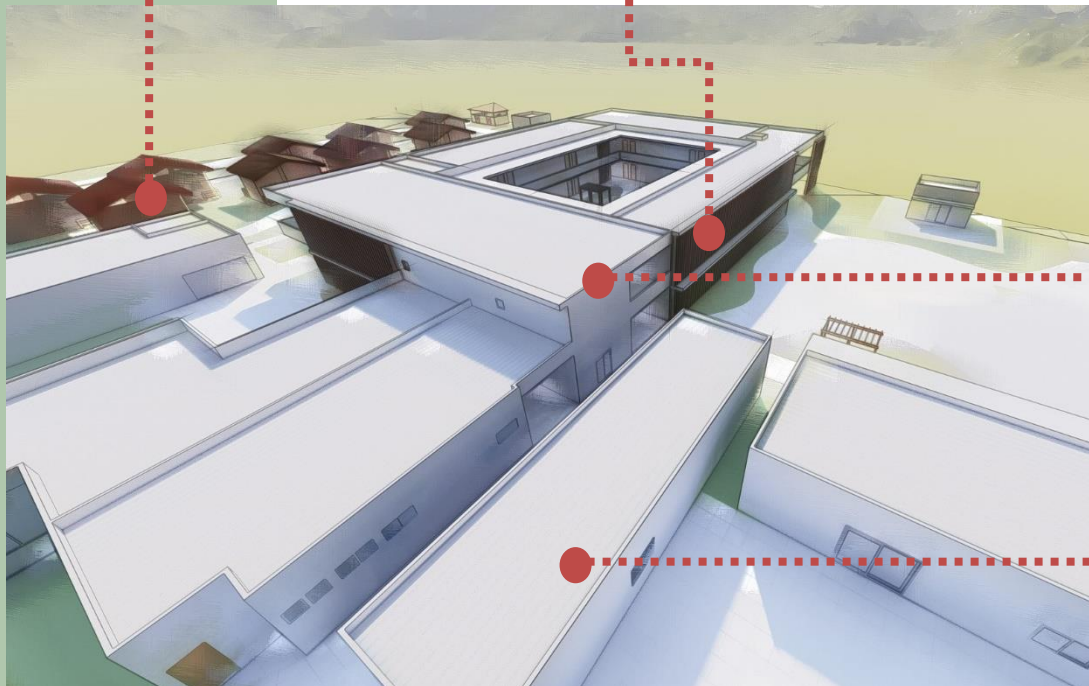
Casas na Madeira Laminada Cruzada



Brisas em Madeira



Chapa de Aço Corten Perfurada



Estrutura metálica para vencer o grande vão.

Telha de Fibrocimento

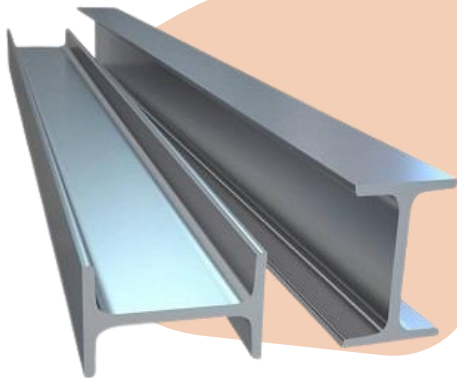
Sistema Construtivo

Limpeza na obra, já que há menos desperdício.

Flexibilidade para reformas, adaptações e expansões.

ESTRUTURA METALICA

Vencimento de grandes vãos e diminuição dos prazos de execução.



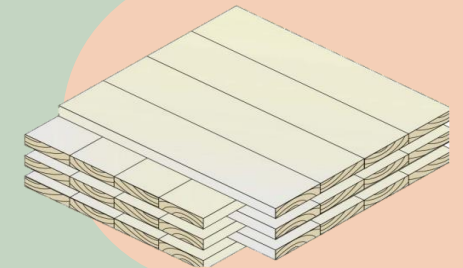
PERFIL
15X40

mais flexível, sustentável e proporciona um ambiente acolhedor

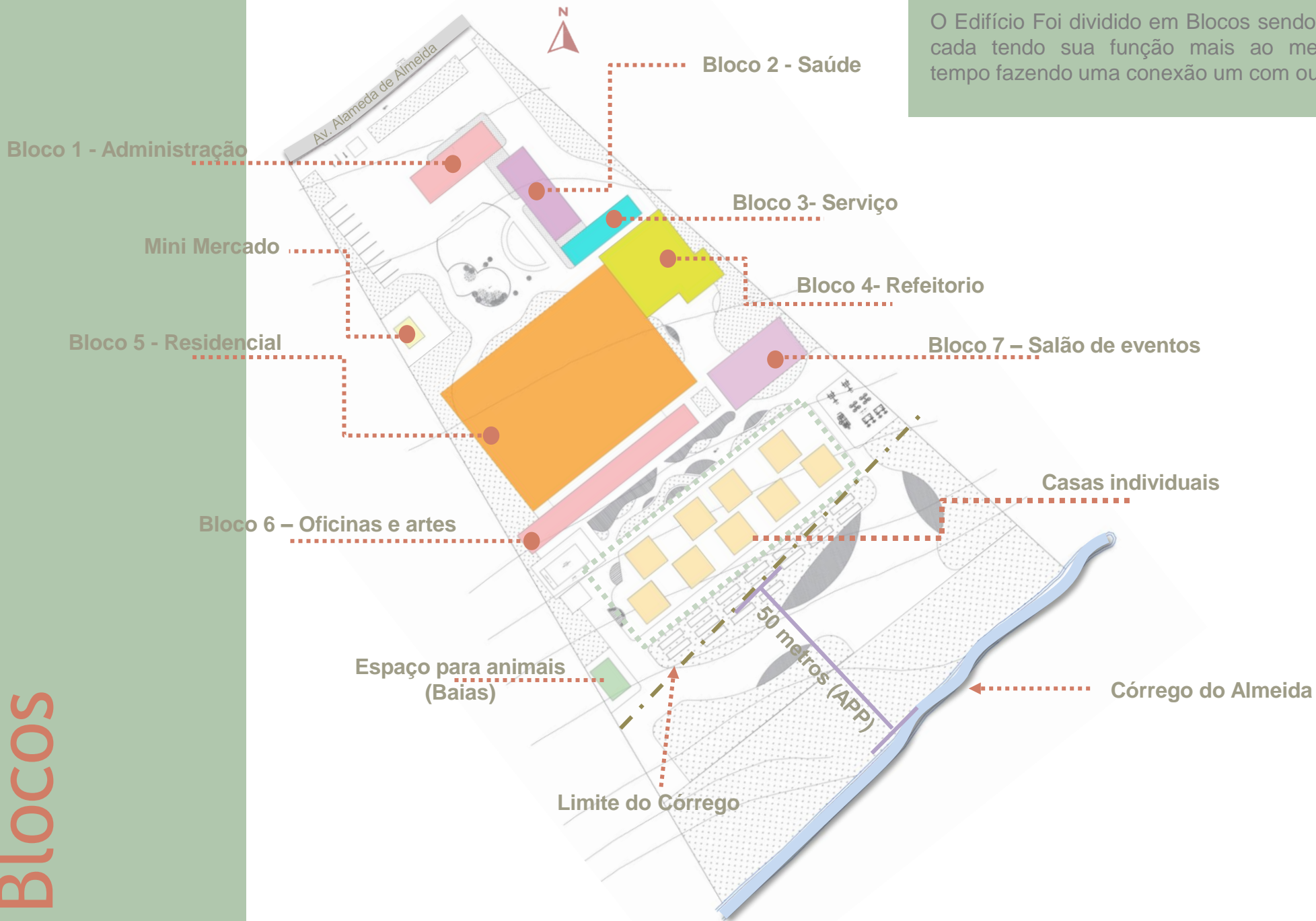
O material oferece a mesma resistência que o concreto armado.

Madeira Laminada Cruzada

resistente a atritos e mais leve, uma grande vantagem é seu grau de isolamento. Ou seja, proporciona otimização de espaço.



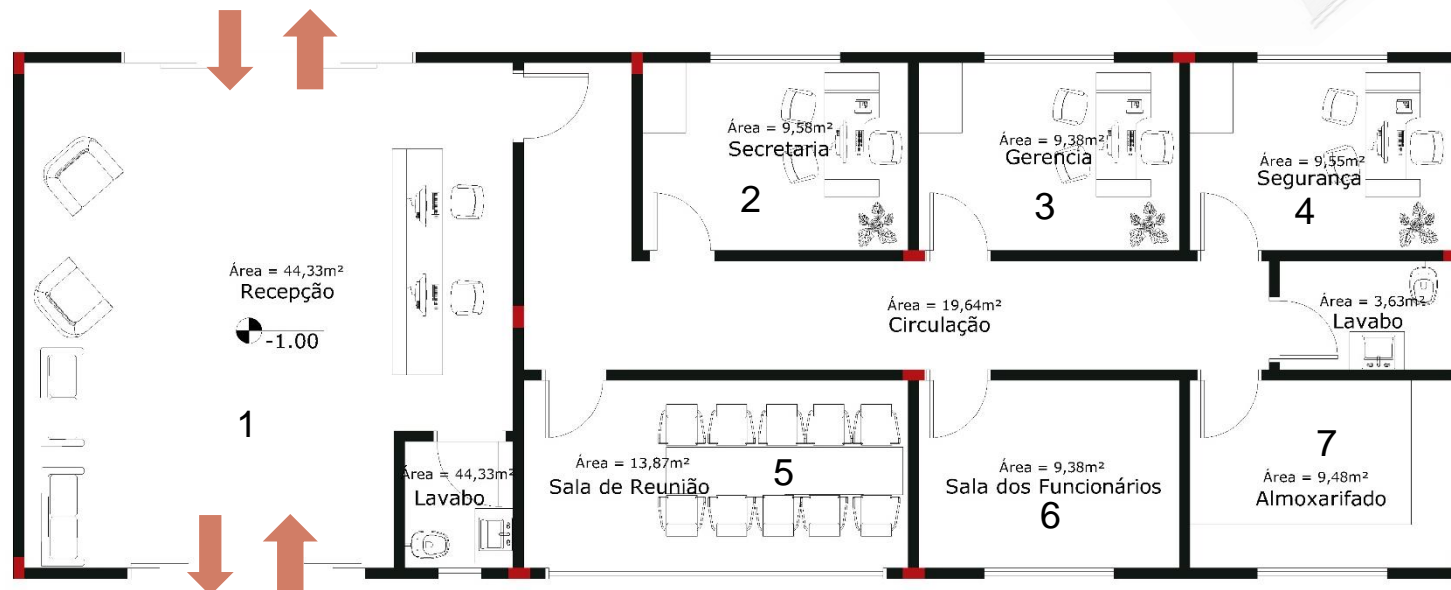
O Edifício Foi dividido em Blocos sendo que cada tendo sua função mais ao mesmo tempo fazendo uma conexão um com outro.



BLOCO 1

PLANTA CHAVE

Entrada Principal para o Bloco Administrativo.



Entrada e Saída para poder ter facilidade de ter acessos a outros blocos.

- 1 **Recepção**
- 2 **Secretaria**
- 3 **Gerência**
- 4 **Segurança**
- 5 **Sala de reunião**
- 6 **Sala de Funcionários**
- 7 **Almoxarifado**



ESCALA 1:25

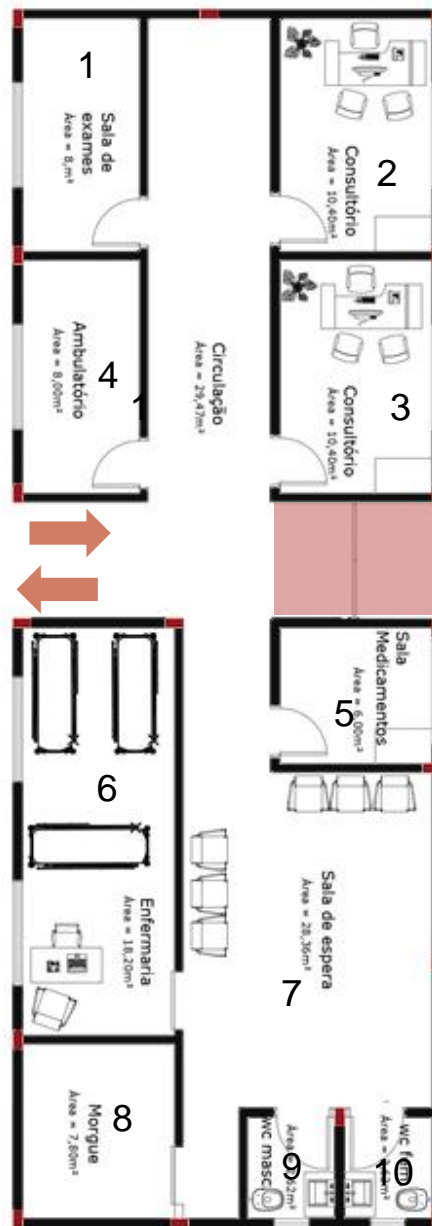


Bloco Administrativo

BLOCO 2

Entrada Principal para o Bloco de Saúde onde tem acesso a todas as salas e consultórios.

- 1 Sala de exames
- 2 Consultório 1
- 3 Consultório 2
- 4 Ambulatório
- 5 Sala de medicamentos
- 6 Enfermaria
- 7 Sala de espera
- 8 Morgue
- 9 Wc masculino
- 10 Wc feminino



Acesso rápido da Ambulância.



ESCALA 1:25



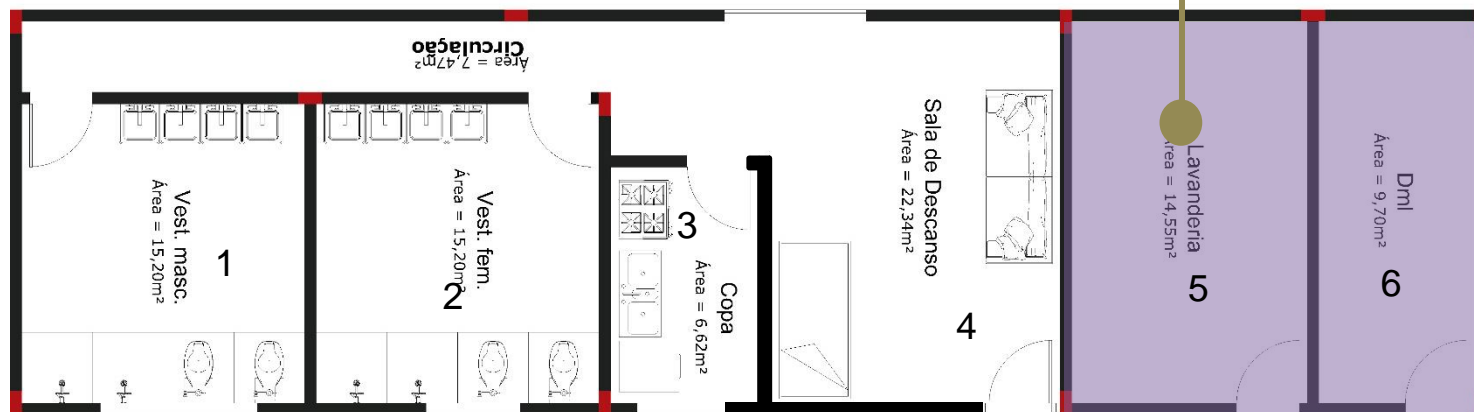
Bloco de Saúde e espaço de Convívio

BLOCO 3

PLANTA CHAVE



Lavanderia e Dml com entradas individuais.



- 1 Vest. Masculino
- 2 Vest. Feminino
- 3 Copa
- 4 Sala de descanso
- 5 Lavanderia
- 6 DML

Acesso para o Bloco de Serviço onde podemos encontrar salas de descanso para funcionários e vestiários.



ESCALA 1:25

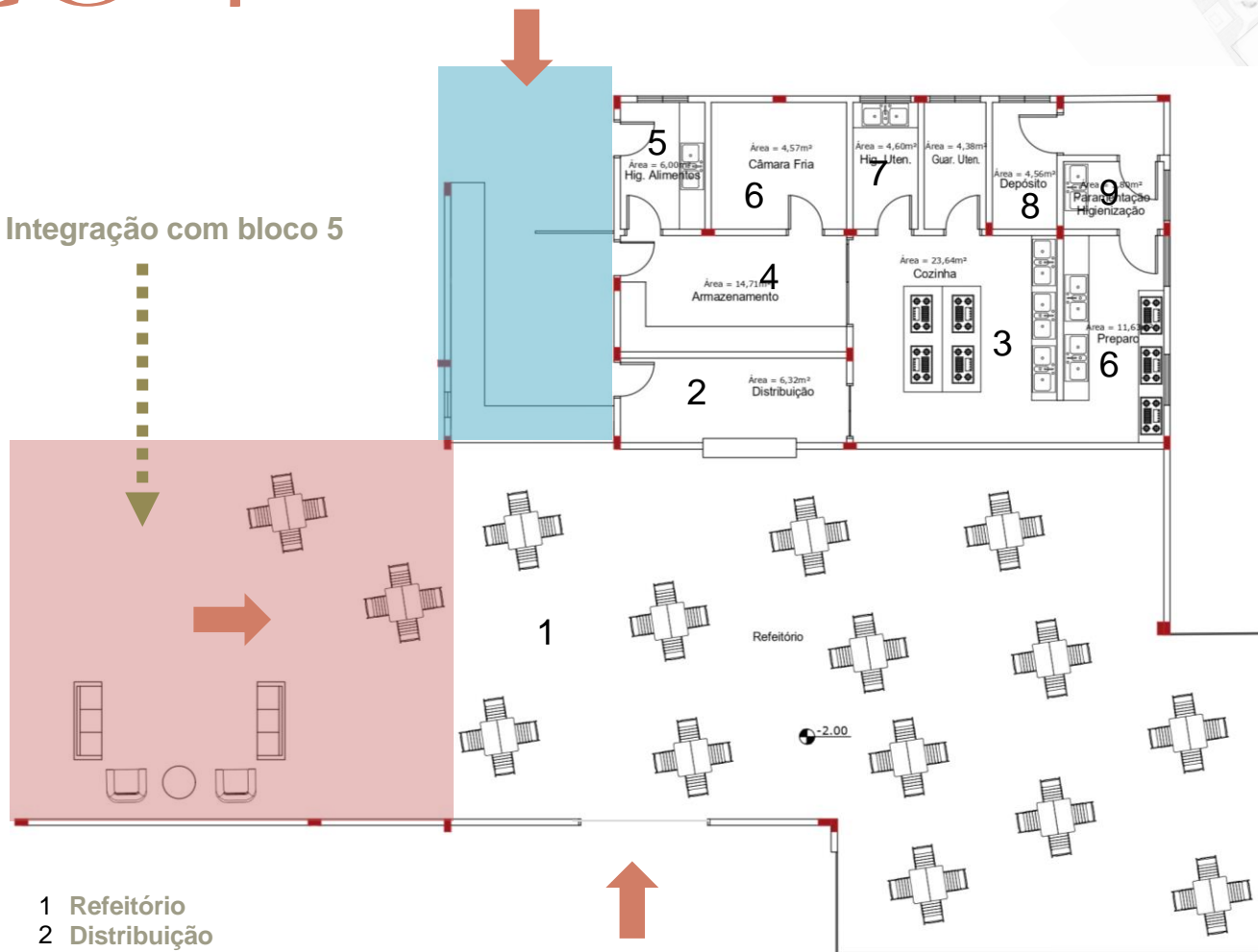
BLOCO 4

PLANTA CHAVE



Acesso da Parte dos funcionários

Integração com bloco 5



- 1 Refeitório
- 2 Distribuição
- 3 Cozinha
- 4 Armazenamento
- 5 Hig. Alimentos
- 6 Camara fria
- 7 Hig. de utensílios
- 8 Deposito
- 9 Higienização



ESCALA 1:25



Refeitório

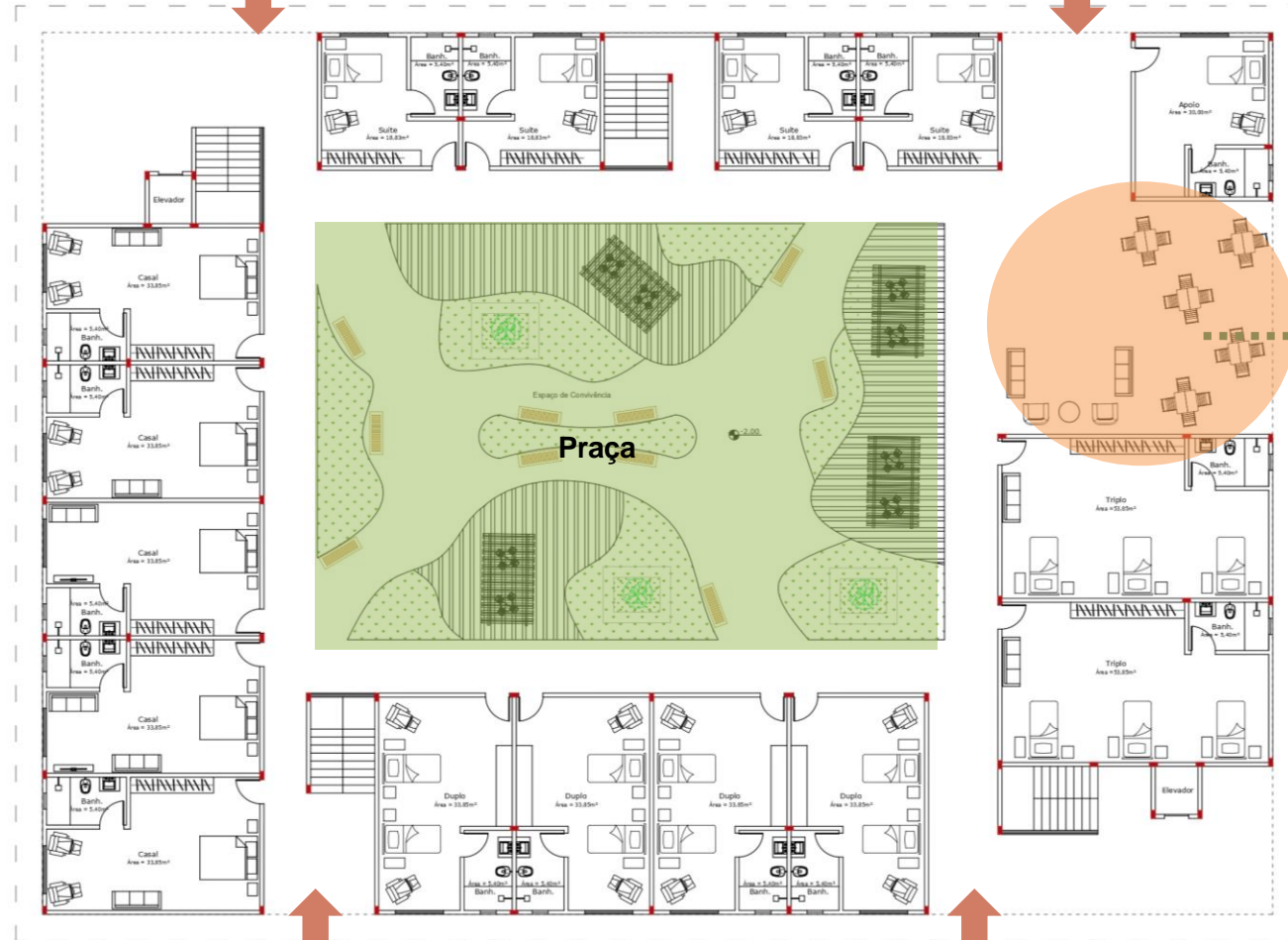
BLOCO 5 (Térreo)

PLANTA CHAVE



Acesso e entrada de iluminação e ventilação.

Acesso e entrada de iluminação e ventilação.



REFEITORIO



Acesso e entrada de iluminação e ventilação.

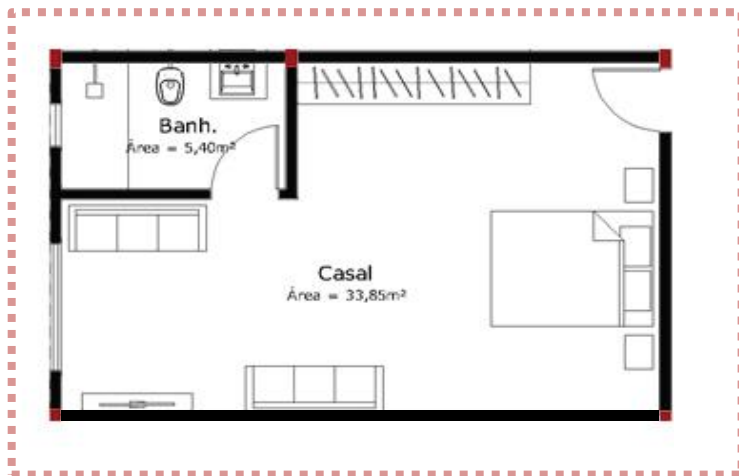
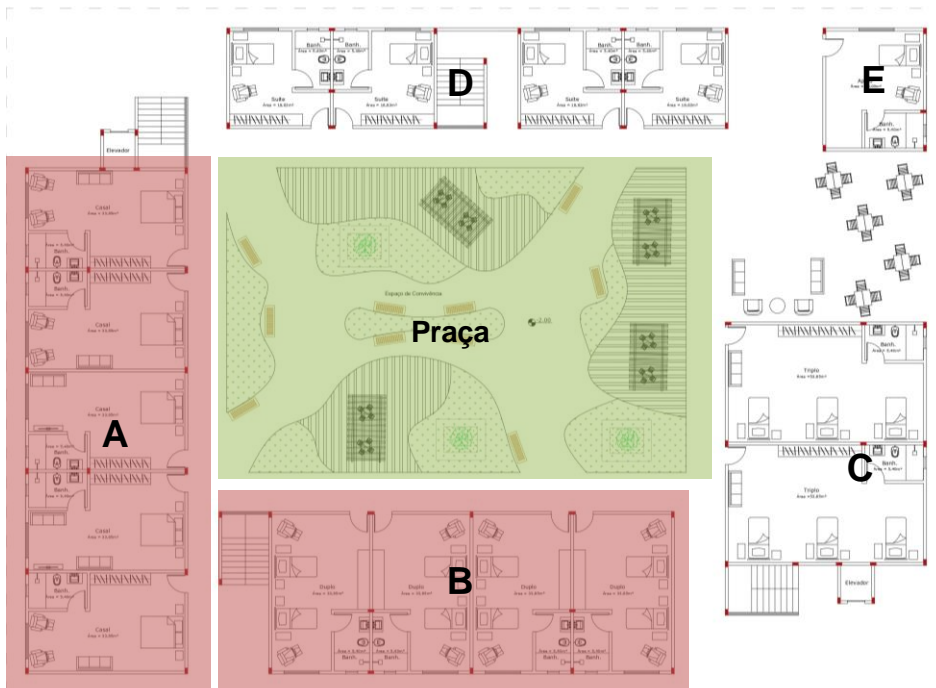


ESCALA 1:25

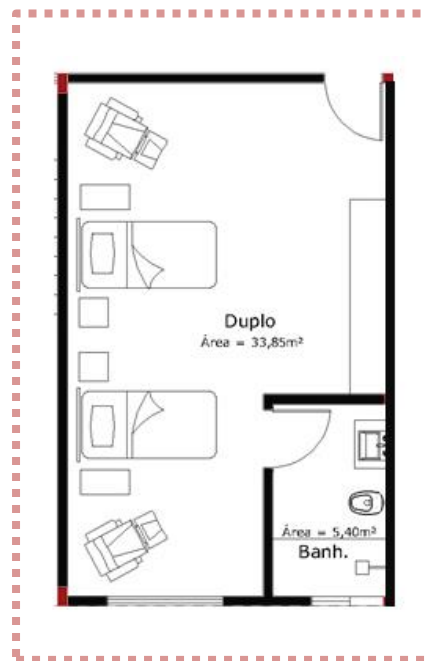
Neste Bloco contamos com sub-blocos sendo eles A,B,C,D, e E em que cada bloco conta-se com quartos e dormitórios.
O Bloco residencial conta com uma grande praça interna em todos usuários tem o acesso direto, podendo ter um convívio com os próprios vizinhos e moradores do local, sem contar que com essa criação facilitamos o serviço de emergência rápida.

BLOCO 5

PLANTA CHAVE



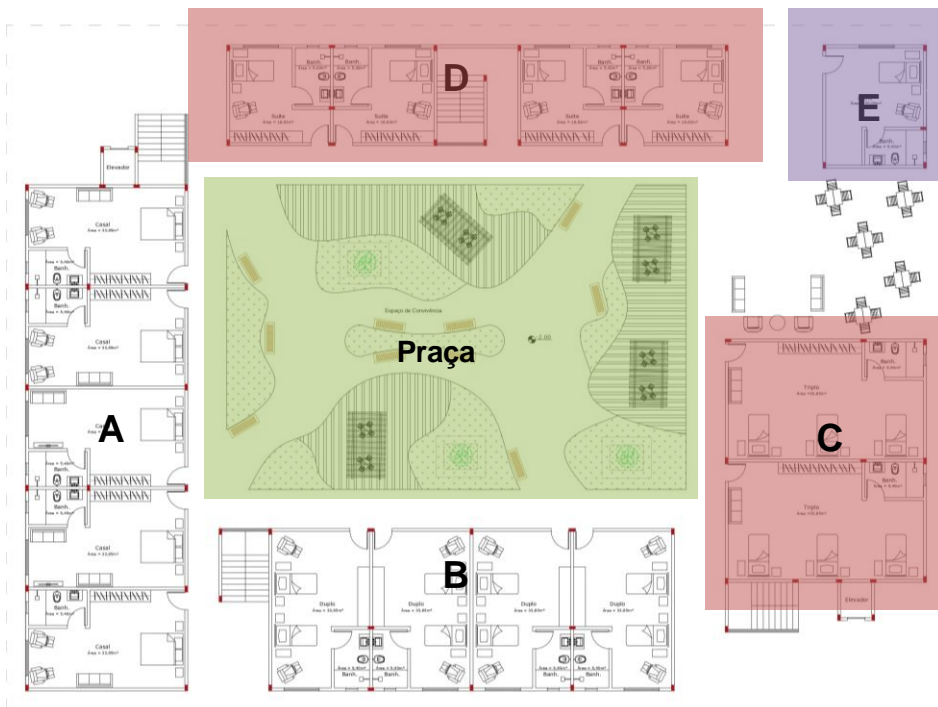
A:Quarto de Casal



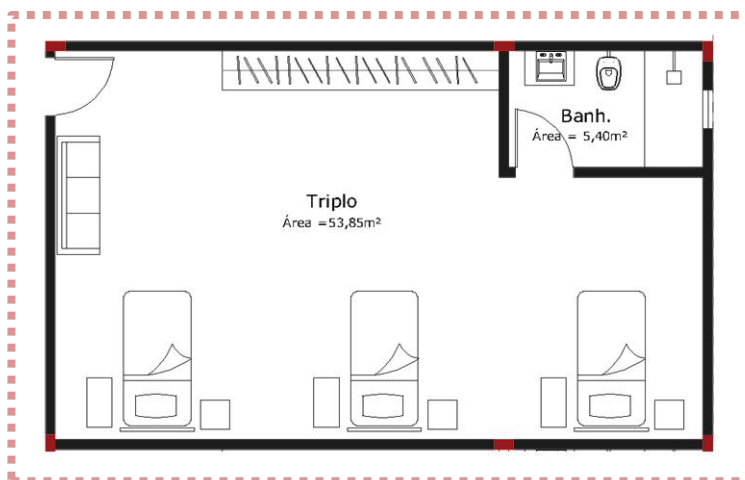
B:Quarto de Duplo

BLOCO 5

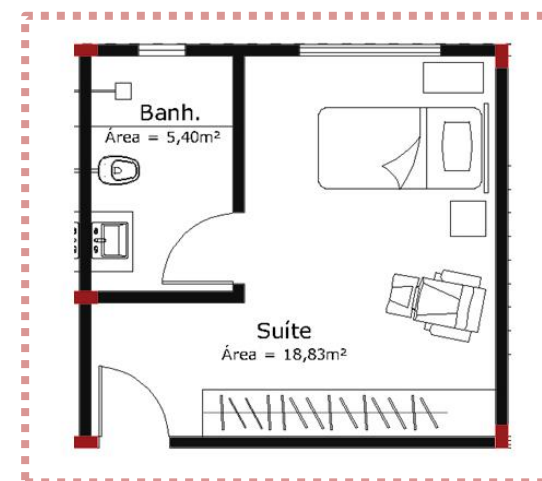
PLANTA CHAVE



E:Quarto de Apoio



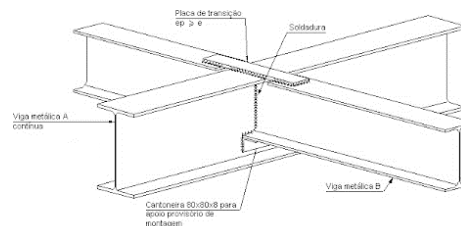
C:Quarto Triplo



D:Quarto Suíte

BLOCO 5 (Pav. Superior)

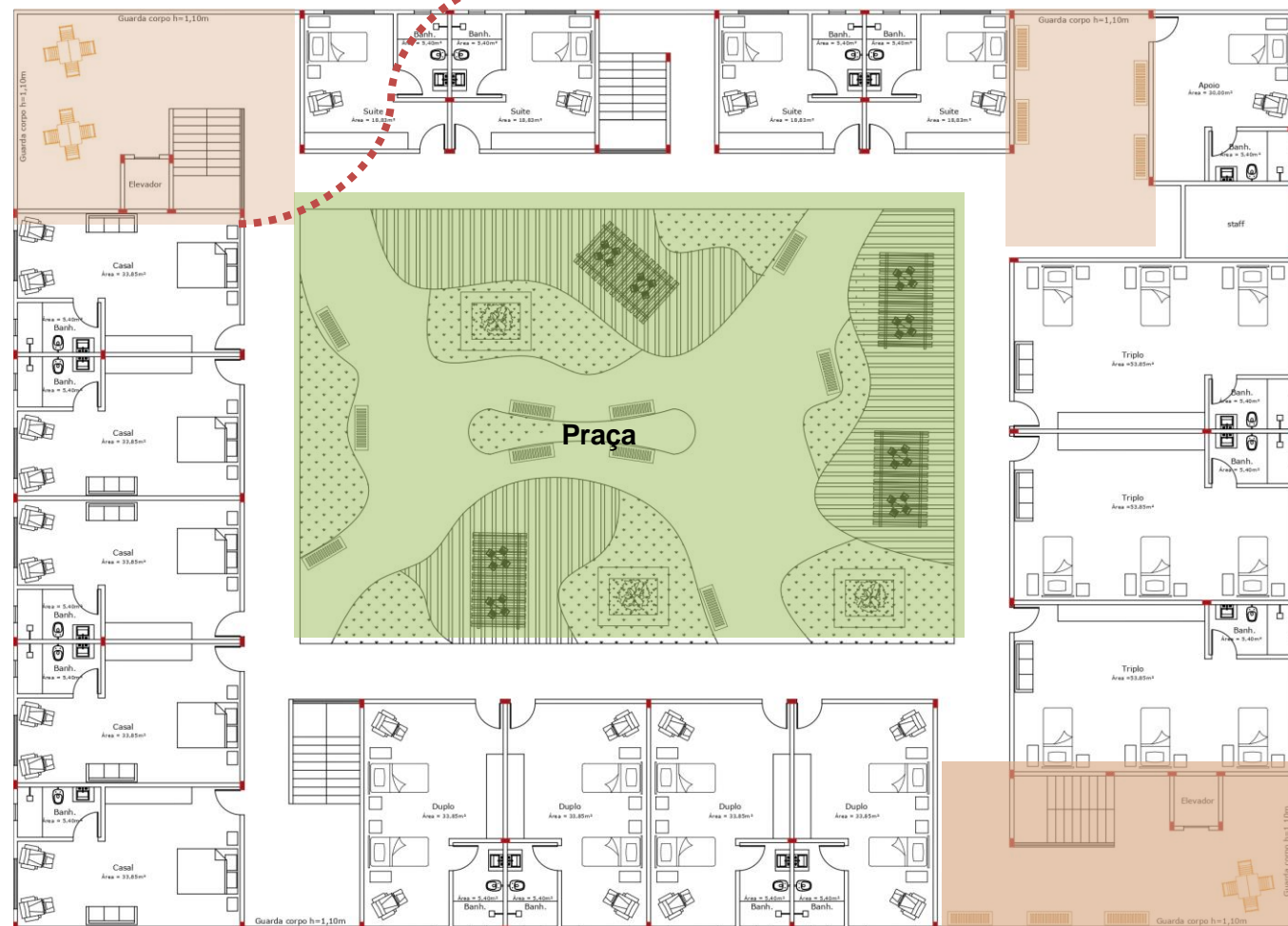
PLANTA CHAVE



Estrutura Metálica para vencer o vão



O pavimento superior é o espelho do Pavimento Térreo a diferença é que aonde era entrada e saída do bloco em cima foram feitos espaços para convívio para os usuários deste pavimento.



ESCALA 1:25

Bloco Residencial



Bloco Habitacional

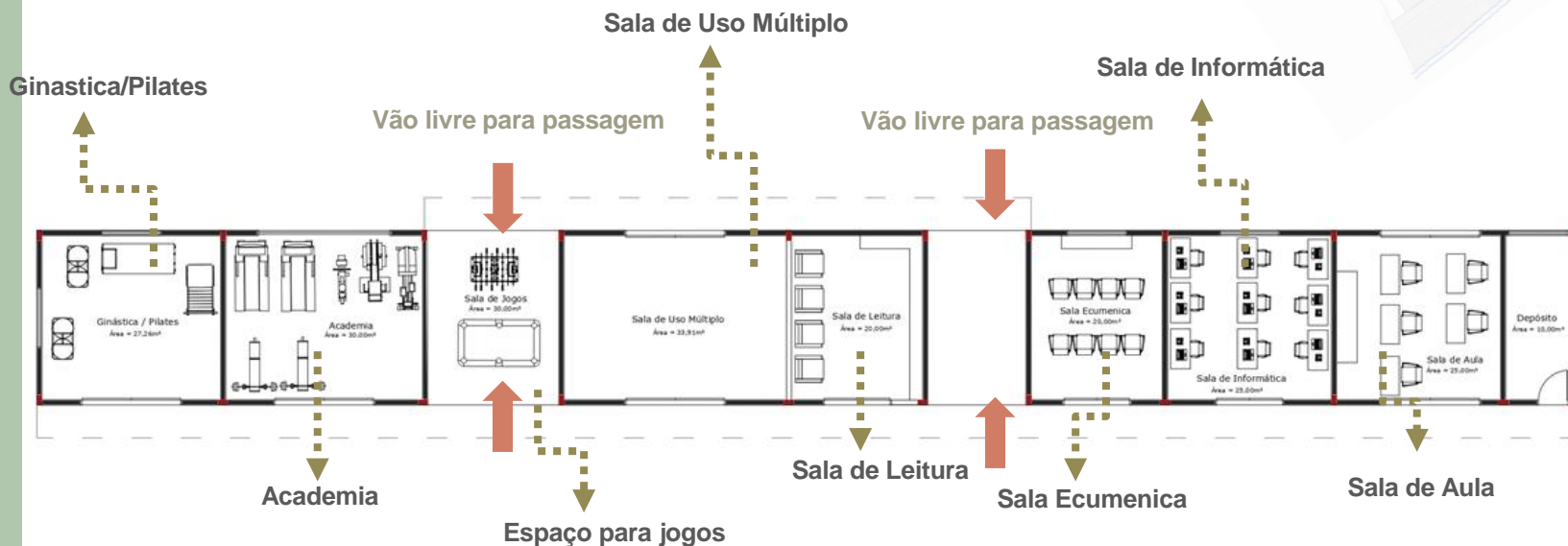


Bloco Habitacional (Espaço interno)

BLOCO 6

PLANTA CHAVE

Bloco de oficinas e arte



O Bloco conta com salas que possuem visibilidade tanto de quem esta de fora quanto quem esta dentro contando com grandes portas e janelas de vidro. A criação dos vãos de entrada e saída e integração com os outros blocos foi para poder amenizar o impacto de rampas e na questão de facilidade de locomoção dos usuários.



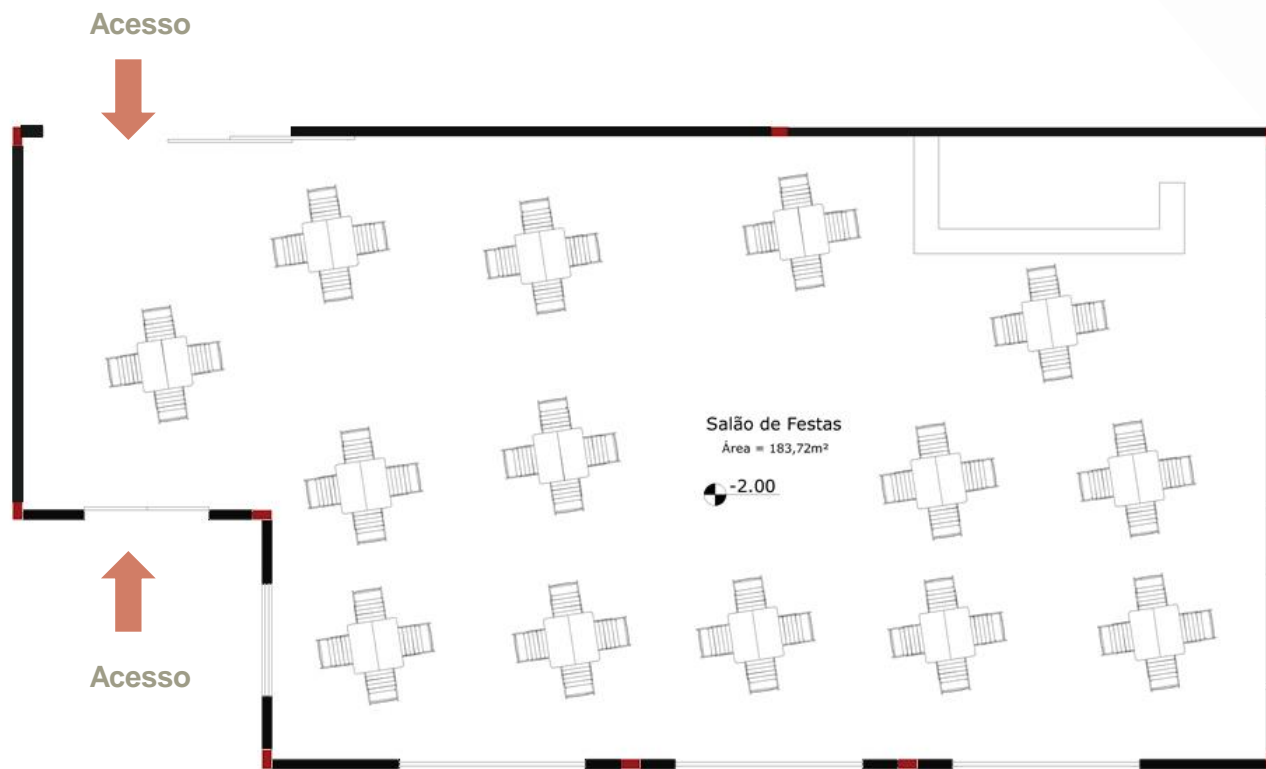
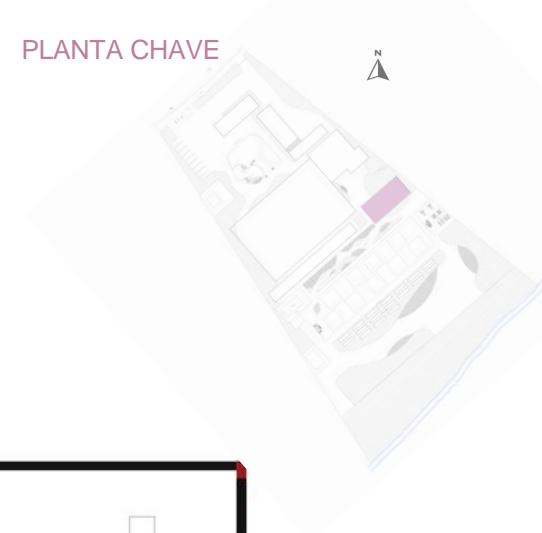
ESCALA 1:25



Bloco de oficinas e artes

BLOCO 7

PLANTA CHAVE



O Bloco conta com grandes janelas e portas de vidro para maior visibilidade, o salão de eventos foi criado para ser utilizado para palestras, oficinas, reuniões, apresentações mas também poder ser usado com espaço de convívio.



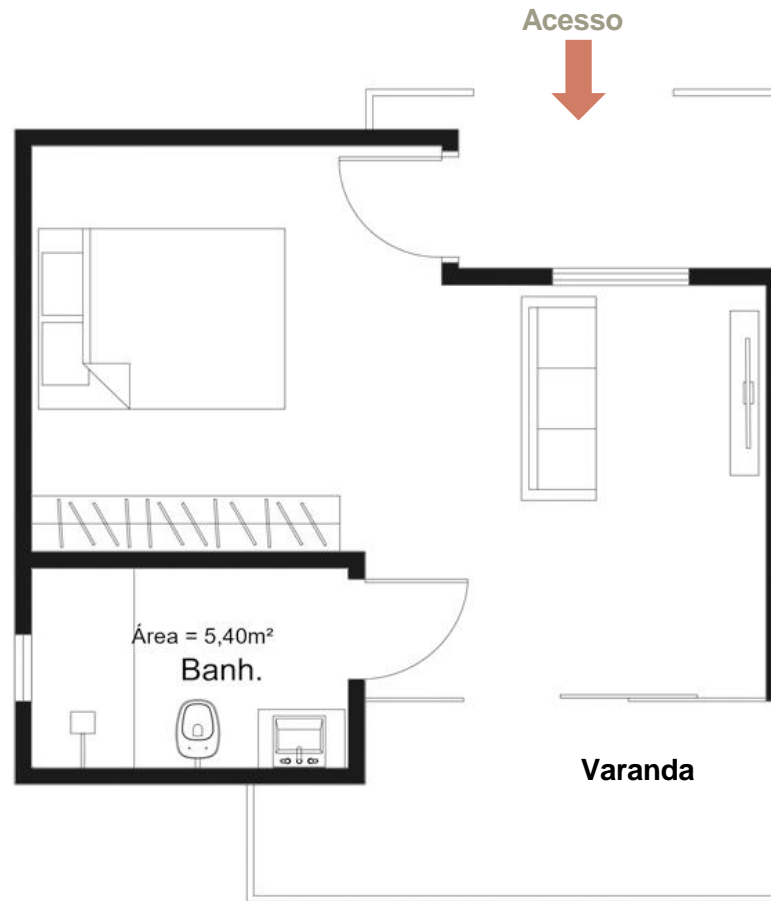
ESCALA 1:25



Salão de Eventos

CASAS INDIVIDUAIS

PLANTA CHAVE



As casas individuais foram criadas para usuários que gostam de ter privacidade e espaço, assim criamos casas estilo chalé em conta com uma varanda que tem a vista para o bosque. Assim foram criados 9 chalés em que todos possam se comunicar e assim ter uma integração com o espaço paisagístico.



ESCALA 1:25

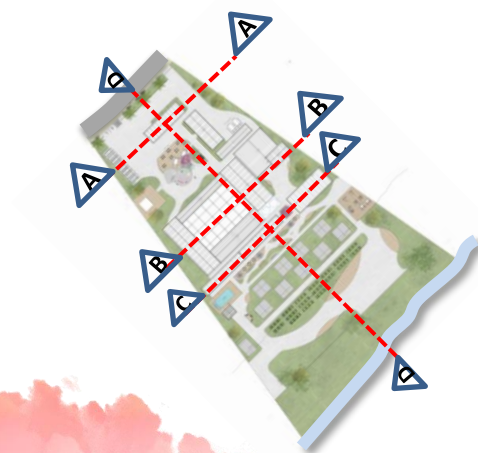
Chalés



Chalés



Cortes

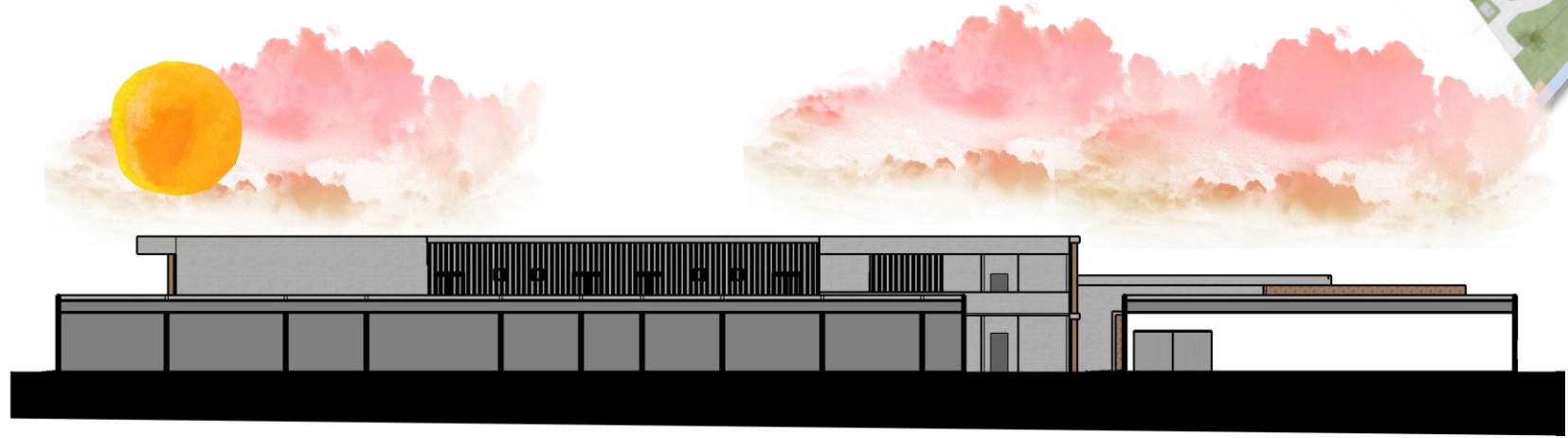
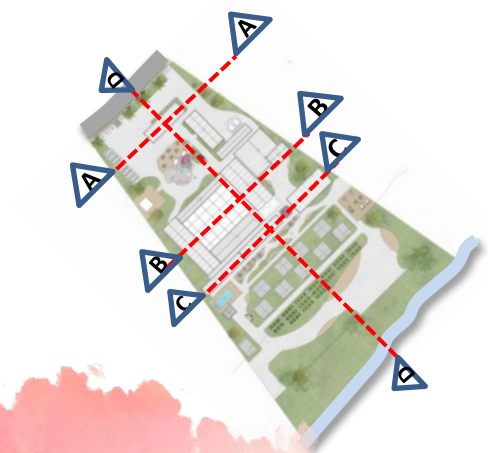


Corte AA



Corte BB

Cortes



Corte CC



Corte DD

Estacionamento





RECANTO MAIS VIVER

Considerações Finais

Com desenvolvimento realizado durante o trabalho chegamos a uma conclusão da importância da criação do espaço Recanto mais Viver que se faz importante devido ao fato do grande número de idosos, e por consequência vulneráveis ao efeito do envelhecimento. Envelhecimento esse entendido como uma etapa do ciclo da vida, que faz parte do desenvolvimento natural do ser humano.

Assim o Recanto mais viver ira trazer um espaço diferente dos já existentes no município em que ira trazer grandes possibilidade de interação e desenvolvimento ao idoso, fazendo que os moradores se sintam em casa e possam se sentir amados e abraçados, e com todo apoio de saúde, cuidado e pedagógico.



Referência Bibliográficas

ARAUJO, Fabiano. **Aparecida Mobiliza População em Defesa dos Idosos**. Prefeitura de Aparecida de Goiânia, 2014. Disponível em: <https://www.aparecida.go.gov.br/aparecida-mobiliza-populacao-em-defesa-dos-idosos/>. Acesso em: 15 abril de 2021.

BRASIL. **Estatuto do Idoso**. 3º Ed. São Paulo. Saraiva. 2017

_____. [Constituição (1988)]. **Constituição da República Federativa do Brasil**: promulgada em 5 de outubro de 1988. 4. ed. São Paulo: Saraiva, 1990.

_____. IBGE. **Estatísticas populacionais**. Disponível em: [http://cidades.ibge.gov.br/brasil/go/Goiânia/panorama](http://cidades.ibge.gov.br/brasil/go/Goi%C3%A2nia/panorama)>. Acesso em: 28 de março de 2021

_____, IBGE., Expectativa de Vida era de 76 anos. Disponível em: . Acesso em: 10 de junho de 2021.

DORNELES. V.F., AFONSO. S. **O Desenho Universal em Espaços Abertos**: Uma reflexão sobre o processo de projetos.

BOSI, Ecléa. **Memória & sociedade: lembranças de velhos**. 16º Ed. São Paulo: Companhia das Letras, 2010.

MASLOW, A. **Introdução à psicologia do ser**. Rio de Janeiro: Eldorado, 1962.

MACHADO. KATIA. **Quem é a pessoa idosa?**. Disponível em: <https://www.epsjv.fiocruz.br/noticias/reportagem/quem-e-a-pessoa-idosa>. Acesso em 28 de março de 2021.

MASLOW, A. **Introdução à psicologia do ser**. Rio de Janeiro: Eldorado, 1962.

PITICO, José. **Quais são os desafios enfrentados pelo idoso?: Aprenda sobre as síndromes geriátricas e como fazer para ajudar a população de idosos a vencer as dificuldades atuais**. IESPE. Juiz de Fora, 2016. Disponível em: <https://www.iespe.com.br/blog/quais-sao-os-desafios-enfrentados-pelo-idoso/>. Acesso em: 20 de abril de 2021.

SECRETARIA DE ESTADO DA CASA CIVIL DO RIO DE JANEIRO. **GUIA DA PESSOA IDOSA - Dicas e Direitos**. 2ª edição / 2010. Disponível em: http://www.mp.go.gov.br/portalweb/hp/41/docs/guia_da_pessoa_idosa.pdf>.. Acesso em: 23 de abril de 2021.

SILVA, L. R. F. **Da velhice à terceira idade: o percurso histórico das identidades atreladas ao processo de envelhecimento**. Hist. Cien. Saúde-Manguinhos vol. 15 n° 1, Rio de Janeiro Jan./Mar. 2008.

REVISTA BRASILEIRA DE GERIATRIA E GERONTOLOGIA, **Autocuidado universal praticado por idosos em uma instituição de longa permanência**. Vol.15. Rio de Janeiro: Saraiva, 2012.