

A MODERNIZAÇÃO DEMOCRÁTICA DO ESTÁDIO ANTONIO ACCIOLY

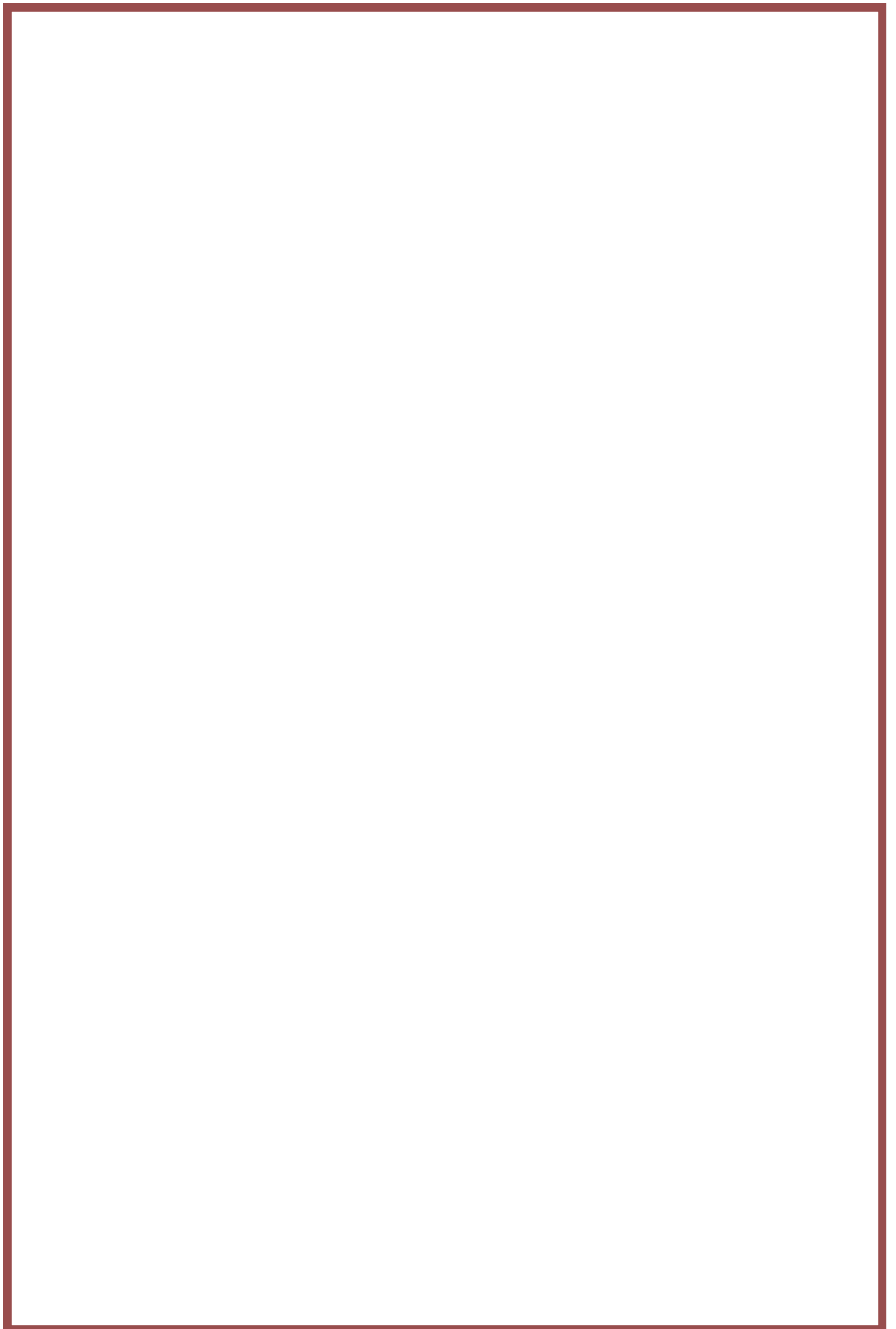


MATEUS BARBOSA DE SOUSA

PONTIFÍCIA UNIVERSIDADE CATÓLICA DE GOIÁS
1921
2021
ESCOLA DE ARTES E ARQUITETURA • 50 ANOS



EDGAR
GRAEFF



PONTIFÍCIA UNIVERSIDADE CATÓLICA DE GOIÁS

ESCOLA DE ARTES E ARQUITETURA

ARQUITETURA E URBANISMO

**A MODERNIZAÇÃO DEMOCRÁTICA
DO ESTÁDIO ANTONIO ACCIOLY**

MATEUS BARBOSA DE SOUSA E SILVA

GOIÂNIA
2021/1

PONTIFÍCIA UNIVERSIDADE CATÓLICA DE GOIÁS

ESCOLA DE ARTES E ARQUITETURA

ARQUITETURA E URBANISMO

A MODERNIZAÇÃO DEMOCRÁTICA DO ESTÁDIO ANTONIO ACCIOLY

Trabalho de conclusão de curso apresentado na disciplina de Trabalho de Conclusão de Curso II do curso de Arquitetura e Urbanismo da Pontifícia Universidade Católica de Goiás.

Aluno: Mateus Barbosa de Sousa
Contato: mateusb27a@hotmail.com
Orientador: Alessandro Miguel de Oliveira

GOIÂNIA
2021/1

A MODERNIZAÇÃO DEMOCRÁTICA DO ESTÁDIO ANTONIO ACCIOLY

RESUMO

Tendo suas primeiras estruturas construídas ainda no final da década de 30, o estádio Antônio Accioly representa a história de um tradicional clube do futebol goiano, um bairro centenário, além de milhares de torcedores. Ao longo dos anos, passou por diversas reformas e adequações em seu espaço para melhor atender as necessidades do Atlético Clube Goianiense. A modernização democrática do estádio busca, então, mais uma vez, apropriar este equipamento para o cenário atual da agremiação, com um projeto que, aproveitando parte da estrutura já existente e com a adição de novos elementos, possibilita a multifuncionalidade do local, uma maior capitalização de seu espaço e uma melhor relação com a sociedade, criando um edifício moderno sem desvencilhar-se dos elementos históricos tão saudados pelo Clube do bairro de Campinas.

Palavras chave: Arena. Multifuncional. Estádio. Esporte. Lazer

RESUME

Having its first structures built in the late 1930s, the Antônio Accioly stadium represents the history of a traditional football club in Goiás, a century-old neighborhood, in addition to many fans. Over the years, it has undergone several renovations and adjustments in its space to better meet the needs of Atlético Clube Goianiense. The democratic modernization of the stadium seeks, then, once again, to appropriate this equipment to the current scenario of the association, with a project that, taking advantage of the part of the existing structure and with the addition of new elements, allows the multifunctionality of the place, a capitalization of its space and a better relationship with society, creating a modern building without detaching itself from the historical elements so welcomed by the Clube do Bairro de Campinas.

Keywords: Arena. Multifunctional. Stadium. Sport. leisure

SUMÁRIO

1. INTRODUÇÃO P. 7-9

TEMÁTICA: ESPORTE E LAZER
TEMA: ARENA DE FUTEBOL MULTIUSO E
DEMOCRÁTICA
JUSTIFICATIVA

2. LOCALIZAÇÃO P. 10-13

ANÁLISE DO SÍTIO
ACESSOS
TOPOGRAFIA
USO DO SOLO

3. REFERÊNCIAS PROJETUAIS P. 14-18

ARENA DA BAIXADA
VICARAGE ROAD

4. A PROPOSTA P. 19-23

O CENÁRIO ATUAL
PROPOSTA TEÓRICA
PROGRAMA DE NECESSIDADES

5. O ANTEPROJETO P. 24-46

IMPLANTAÇÃO GERAL
A NOVA ARQUIBANCADA
ARQUIBANCADA GERAL
ADMINISTRAÇÃO
GALERIA COMERCIAL
A PRAÇA

6. VOLUMETRIA P. 47-54

7. CONCLUSÃO P. 55-56

8. REFERÊNCIAS P. 57-58

INTRODUÇÃO

Este memorial tem como objetivo apresentar o projeto de modernização do estádio Antônio Accioly, pertencente ao Atlético Clube Goianiense. O trabalho busca trazer elementos da atualidade para o edifício já existente, com o intuito de garantir mais comodidade e segurança para seus usuários, ao mesmo tempo que procura tornar o espaço mais rentável para o time. Tudo isso, sem desprezar as ancestralidades construídas no local e as tradições de seus torcedores.

TEMÁTICA:

ESPORTE E LAZER

O foco do projeto se dá na temática de esporte. Se tratando de um estádio de futebol, as preocupações com a qualidade do espaço para a prática da modalidade são prioridades no trabalho. O lazer engloba todas as atividades secundárias que o projeto almeja permitir serem realizadas nas dependências da arena. Estas, têm o objetivo de capitalizar ainda mais o espaço, além de inserir o edifício na vida de usuários que extrapolam o nicho do futebol.

De maneira mais focada no Tema do trabalho, a temática de esporte e lazer inserida no local escolhido para a realização do mesmo seria de interesse mútuo, trazendo benefícios para a população do bairro e o clube detentor dos direitos do estádio.

A mudança de patamar desse equipamento, com a transformação da edificação já existente em uma arena multiuso, traz uma opção de espaço para a realização de eventos para uma região que conta com um grande número de comércios, que têm a capacidade de movimentar ali, um grande número de possíveis usuários e consumidores.

Além disso, o Esporte como foco principal, busca modernizar e abraçar ainda mais os torcedores que já frequentam o local.

TEMA:

ARENA DE FUTEBOL MULTIUSO, E DEMOCRÁTICA



O objetivo do trabalho é intervir no Estádio Antônio Accioly, do Atlético Clube Goianiense, de maneira a torná-lo uma edificação moderna para os padrões nacionais de arenas, além de criar opções de usos que vão além da prática do futebol em seu espaço. A intenção de tal ação é permitir que o estádio explore um potencial existente em arenas de futebol de sediar outros eventos, gerando rendas extras para o clube e valorizando ainda mais o espaço do edifício.

Toda a concepção do projeto pretende levar em conta estudos de como a modernização repentina de estádios afeta o modo de torcer e a “cultura da arquibancada”, de maneira que procurará ser a mais democrática possível, mirando algo moderno e que agrade novas gerações, enquanto se atenta em preservar as ancestralidades físicas e abstratas que envolvem um estádio que recebe partidas desde os anos 30.

Toda a estrutura já existente no local será levada em consideração. Este é um ponto importante do projeto, já que a realidade do Clube e do futebol nacional em geral, necessita de um projeto que, ao mesmo tempo que seja bom e de agrado do público, também esteja dentro de um orçamento realista e responsável para o futuro da agremiação.

JUSTIFICATIVA

A escolha do tema aconteceu pelo incômodo acarretado ao observar o constante cenário de gerador de dívidas ou de baixa aceitação pelos usuários mais antigos que diversos estádios nacionais atingem ao serem concebidos de forma irresponsável e sem considerar a realidade de quem irá utilizá-lo.

Visto isso, a criação ou transformação de uma arena já existente em um edifício que respeite seus usuários habituais e que não destrua o imaginário popular existente em relação ao modo de torcer, pode sim coabitar um projeto que almeje angariar novos usuários e permitir a utilização do espaço para atividades que extrapolem a prática do futebol, trazendo a modernidade europeia ao mesmo tempo que respeita o modo de torcer do sul-americano.

Além disso, um estádio moderno traz ainda mais esperança para o torcedor que, há poucas décadas, quase viu o clube fechar as portas

POR QUE?



Criar uma logística adequada para que se possa ter uma gestão de clube moderna, com uma boa saúde financeira e dentro dos padrões de estádios referência no país e no mundo.



Gerar novas possibilidades de realização de eventos diversos, gerando lucro para o clube, lazer para os usuários e movimentando a economia local com um equipamento de qualidade.



Mudar o espaço visando atrair mais público, mas sem desprezar nem excluir nenhum perfil. Buscando um balanço entre o novo e o já difundido naquele espaço.

PARA QUEM?



O TORCEDOR ANTIGO: É aquele que já frequenta o local e está acostumado com o modelo antigo de estádio. Não faz muita questão das comodidades do modelo de arena moderna e é saudosista em relação às arquibancadas “gerais” e o alambrado.



O TORCEDOR NOVO: Normalmente são pessoas de menos idade, que têm como referência de qualidade as novas arenas europeias e não possuem algo equivalente aqui.



O USUÁRIO CONVENCIONAL: Não possui, necessariamente, nenhuma ligação com o esporte, mas passa a frequentar o local em decorrência das novas atividades ali presentes.



LOCALIZAÇÃO

ANÁLISE DO SÍTIO



Goiás

Goiânia

St. Campinas



O local do projeto, trata-se do já existente estádio Antônio Accioly, localizado na Avenida Perimetral, número 921, Setor Campinas, em Goiânia-GO. O lote no qual o campo está inserido conta com um perímetro de 725,9 metros e uma área total de 31.418,78 m².



- | | | | |
|---|--------------------|---|-----------------------|
| 1 | Praça Cívica | 4 | Praça Universitária |
| 2 | Bosque dos Buritis | 5 | Estádio Olímpico |
| 3 | Lago das Rosas | 6 | Estádio Serra Dourada |

ACESSOS

As principais vias que dão acesso ao local do projeto são as Avenidas Independência e Anhanguera, além da Av. Perimetral e Av. 24 de outubro, que tangem o terreno do edifício. Vale destacar que localizado na Av. Anhanguera há o Terminal Praça A, importante equipamento de transporte público e que se faz essencial em dias de partida de futebol no Antônio Accioly, já que a grande parte dos torcedores se deslocam até o estádio de ônibus e a pé.



Av. 24 de Outubro

Av. Perimetral

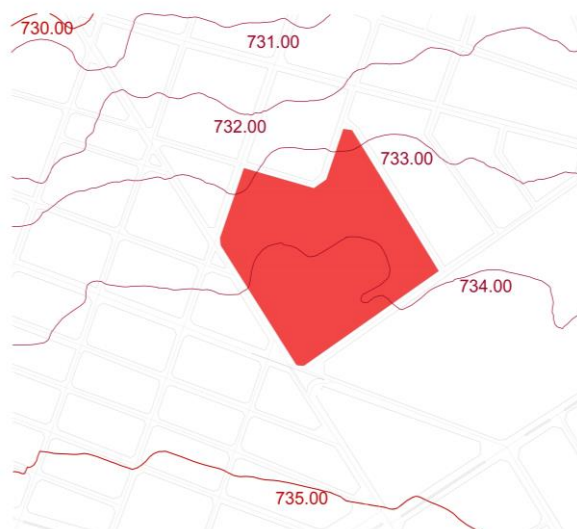
Av. Independência

Av. Anhanguera



TOPOGRAFIA

Seguindo o padrão do bairro onde está localizado, o terreno do estádio possui uma topografia suave, tendo uma diferença, de seu ponto mais alto ao mais baixo, de apenas 1 metro. Tendo isso em mente, com exceção do campo, que deve ser perfeitamente plano, não há necessidade de terraplanar o terreno.



USO DO SOLO

O bairro de Campinas é reconhecidamente um setor de grande número de comércios, o que atrai multidões de consumidores para suas ruas. Olhando o mapa do uso de solo, essa informação só se confirma, tendo edifícios comerciais concentrados principalmente ao longo da Av. 24 de Outubro.



Nas ruas adjacentes, edifícios de uso misto, com comércio embaixo e habitação em cima, são também facilmente encontrados. Ao norte do terreno do estádio, quadras predominantemente ocupadas por habitações também podem ser vistas com frequência.



HABITACIONAL
COMÉRCIO
MISTO
CEMITÉRIO

EDUCACIONAL
RELIGIOSO
INSTITUCIONAL

An aerial architectural rendering of a modern stadium. The stadium has a large green field in the center, surrounded by red seating. The facade is a mix of red and grey panels. A crest is visible on the side of the building. The foreground shows a landscaped area with trees and a paved walkway.

REFERÊNCIAS PROJETUAIS

ARENA DA BAIXADA, CURITIBA - PR



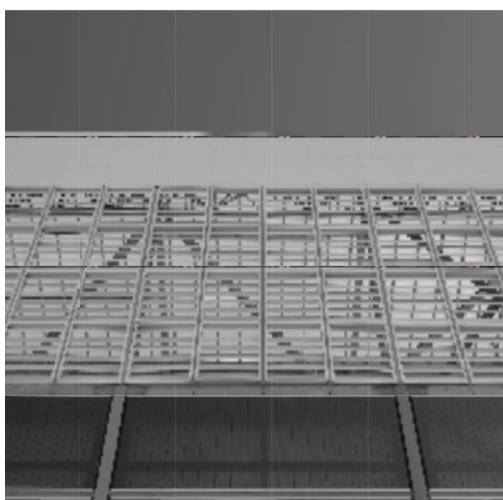
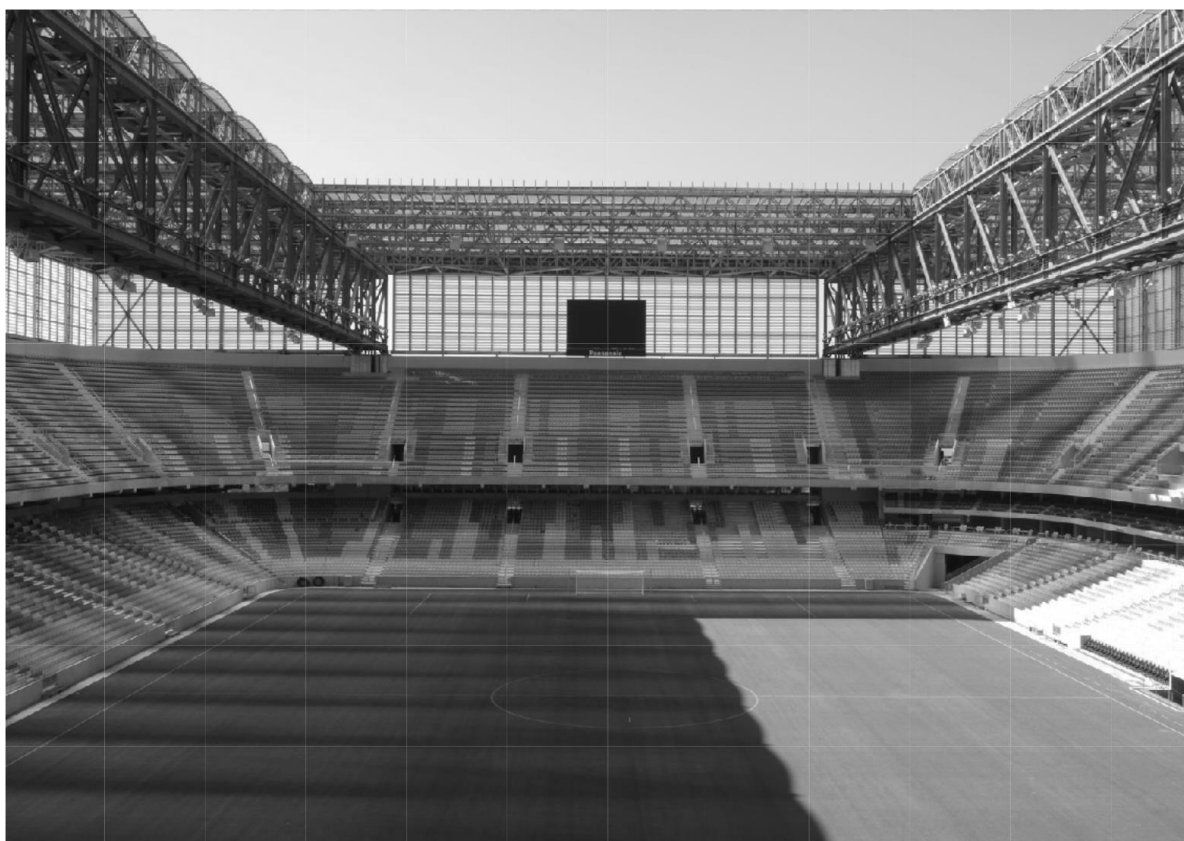
Casa do Clube Atlético Paranaense, trata-se de um estádio “padrão FIFA”, sede de jogos de copa do mundo e que, após sua reforma, além de seu visual moderno, trouxe também novas tecnologias e alternativas para a utilização do espaço de uma arena de futebol. Além disso, a Arena da Baixada tem capacidade para 42.372 torcedores e está localizada em Curitiba, no Paraná.

Além de um interior moderno e aconchegante, a Arena, mesmo inserida em uma região adensada da cidade, tem em seu redor vários espaços para recreação, realização de eventos, passeio, etc. Além disso, este local está repleto de vegetação, o que ajuda na sensação térmica da região e a torna mais agradável para quem a visita.



ARENA DA BAIXADA, CURITIBA - PR

A aplicação de alta tecnologia é mais explícita ao observar a cobertura da Arena. O teto retrátil permite ter jogos cobertos e a céu aberto, dependendo da vontade do clube perante às condições climáticas no dia da partida.



O tratamento dado nas fachadas do Estádio conta com brises, que permitem a entrada e saída de ar do local. Essa é uma opção interessante para o conforto climático dentro da Arena.

As características climáticas de Curitiba devem ser levadas em conta ao considerar esta solução para o projeto em Goiânia, se atentando nas adaptações necessárias para o uso desta em relação ao clima mais quente e seco de Goiás.

VICARAGE ROAD, WATFORD - ING



Localizado em Watford, na Inglaterra, o estádio do clube que leva o mesmo nome da cidade tende a oferecer bastante informações para a realização do trabalho. Inaugurado no ano de 1922, e com capacidade atual para aproximadamente 21.500 torcedores, “The Vic”, como é conhecido, tem características em comum com o que se busca atingir na realização do projeto, como o aspecto moderno e agradável, e a manutenção de uma identidade própria histórica mesmo após uma série de intervenções.



VICARAGE ROAD, WATFORD - ING



Assim como acontece com o estádio Antônio Accioly, o “Vic” também está localizado em uma área já adensada. Desta maneira, utilizando de sua estrutura também antiga, “cresce” para debaixo das arquibancadas, já que não pode aumentar seu limite de espaço existente.

Se tratando de um estádio quase centenário e que passou por diversas obras, o edifício ainda mantém símbolos importantes de sua história, mostrando respeito aos fãs e a si mesmo.

Neste projeto, os chamados “vomitórios”, que são os acessos às arquibancadas, ficam no nível térreo. Desta maneira, o projeto não exige muito da estrutura já existente e ainda favorece o acesso de pessoas com mobilidade reduzida, cadeirantes ou portadores de qualquer outra condição especial.



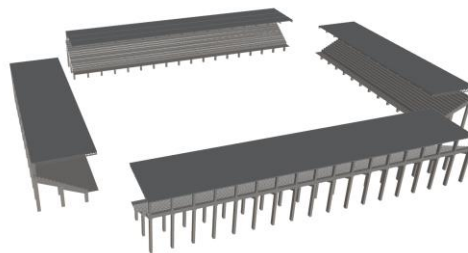
An aerial architectural rendering of a modern stadium. The stadium features a large green field with white markings, surrounded by red seating. The exterior of the stadium is a mix of red and grey panels. A crest is visible on the side of the building. The stadium is surrounded by lush green trees and a paved road.

A PROPOSTA

O CENÁRIO ATUAL

O Estádio Antônio Accioly, pertencente ao Atlético Clube Goianiense, conta com uma estrutura formada com quatro fitas de arquibancadas, bares, sanitários, bilheterias e cabines de rádio. Possui iluminação para a realização de partidas durante a noite e cobertura metálica

As arquibancadas são suspensas, tendo seu acesso feito através de escadarias em sua frente. Entre estas e o campo, existe um grande passeio com espaço para livre circulação do público, que é separado do gramado através de alambrados.



Além disso, as arquibancadas não possuem assentos, o que, somado com as outras características do edifício, concretizam a característica do estádio de sua torcida, que vê de maneira saudosista esta forma de acompanhar as partidas do clube.

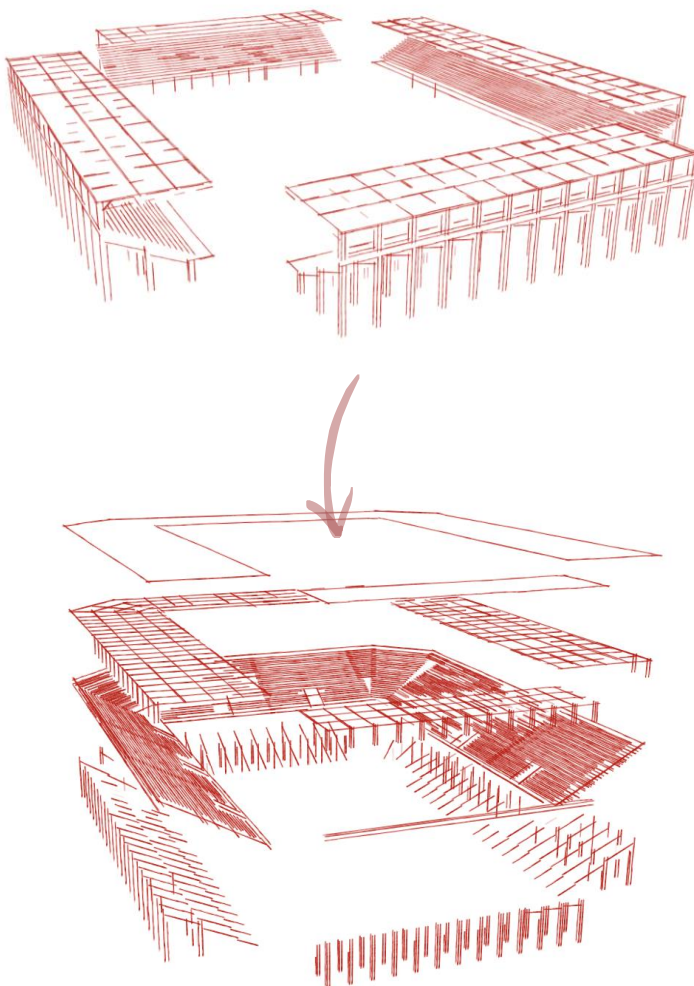


PROPOSTA TEÓRICA

Tendo em vista as ideias explanadas nos itens anteriores, a proposta teórica procura captar pontos chaves dos projetos analisados nos estudos de caso e implementá-los na realidade do Atlético Clube Goianiense, tendo em mente sempre o teor **Democrático** que o projeto se propõe a ter.

Esta democratização em questão buscará, através do edifício, trazer um espaço que respeite e abrigue todos os tipos de torcedores. Esta ideia engloba desde o torcedor das extintas “gerais” até o torcedor mais novo que tem como modelo de torcida o que é visto nas arenas europeias, além dos usuários extra futebol, que utilizarão o espaço apenas em eventos que não envolvem o esporte. Desta maneira, com mudanças estruturais, físicas e imateriais, o projeto busca este equilíbrio.

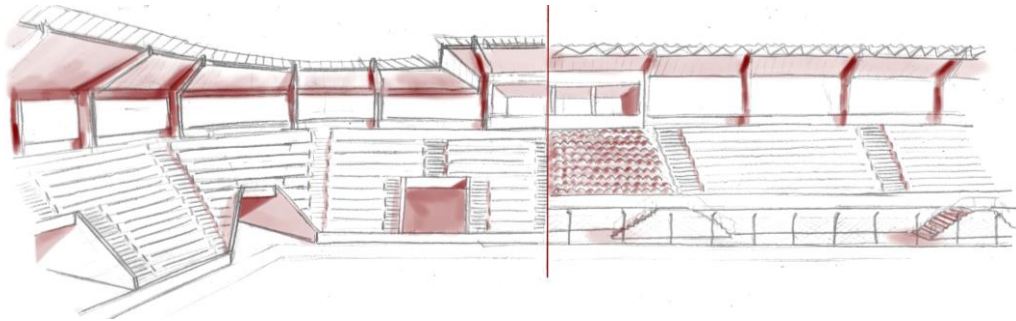
Visto a maneira como a estrutura atual está disposta, e a importância de tentar aproveitar o máximo do já existente por razões ambientais e monetárias, a proposta parte do princípio de aproveitar as quatro sessões de arquibancadas já presentes no local e, a partir delas, chegar em um produto que melhor se encaixe no cenário atual do clube e de sua torcida.



Deste modo, o projeto aproxima os espectadores do gramado prolongando três das quatro sessões de arquibancada até o nível do campo e as conectando, formando um “U”. Assim feito, o acesso ao local para assistir as partidas acontece no nível térreo, tirando a necessidade da utilização das escadarias, tornando assim, mais acessível e confortável.

A arquibancada restante mantém suas características atuais. Essa medida foi pensada a fim de preservar e respeitar o modo de torcer de parte da torcida, que prefere pular e cantar ao assistir aos jogos sentados. Desta maneira, evita-se futuros gastos de manutenção de assentos quebrados e favorece a continuidade da cultura do torcedor sul-americano. Neste mesmo local, a manutenção do alambrado também acontece

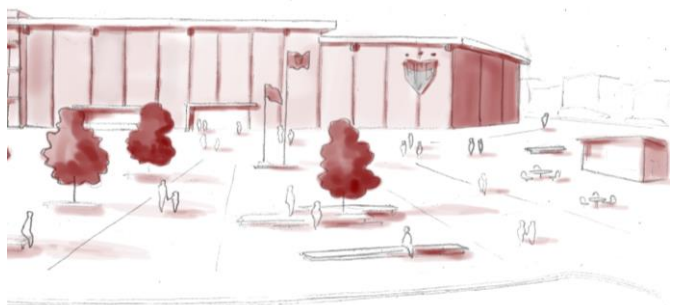
PROPOSTA TEÓRICA



Tendo em vista a notável falta de áreas verdes nas redondezas do local do projeto, também faz parte da proposta a aquisição dos lotes lindeiros ao estádio para a criação de uma praça pública. Trata-se de um total de 22 lotes, que juntos, equivalem a aproximadamente 10.000m². Desta maneira, também é possível criar um espaço capaz de atender as aglomerações de torcedores em dias de jogos de maneira segura e confortável, já que, nos moldes atuais, estas reuniões acontecem de forma perigosa perto das Avenidas 24 de Outubro e Perimetral, colocando motoristas e pedestres em situações de risco.



Na área não há a presença de nenhum edifício histórico ou de suma importância para o bairro, fazendo assim, viável a aquisição do espaço para a realização da praça do estádio.



PROGRAMA DE NECESSIDADES

O programa de necessidades foi dividido em 4 grandes setores, sendo estes: Administração; Público; Esportivo e Comercial.

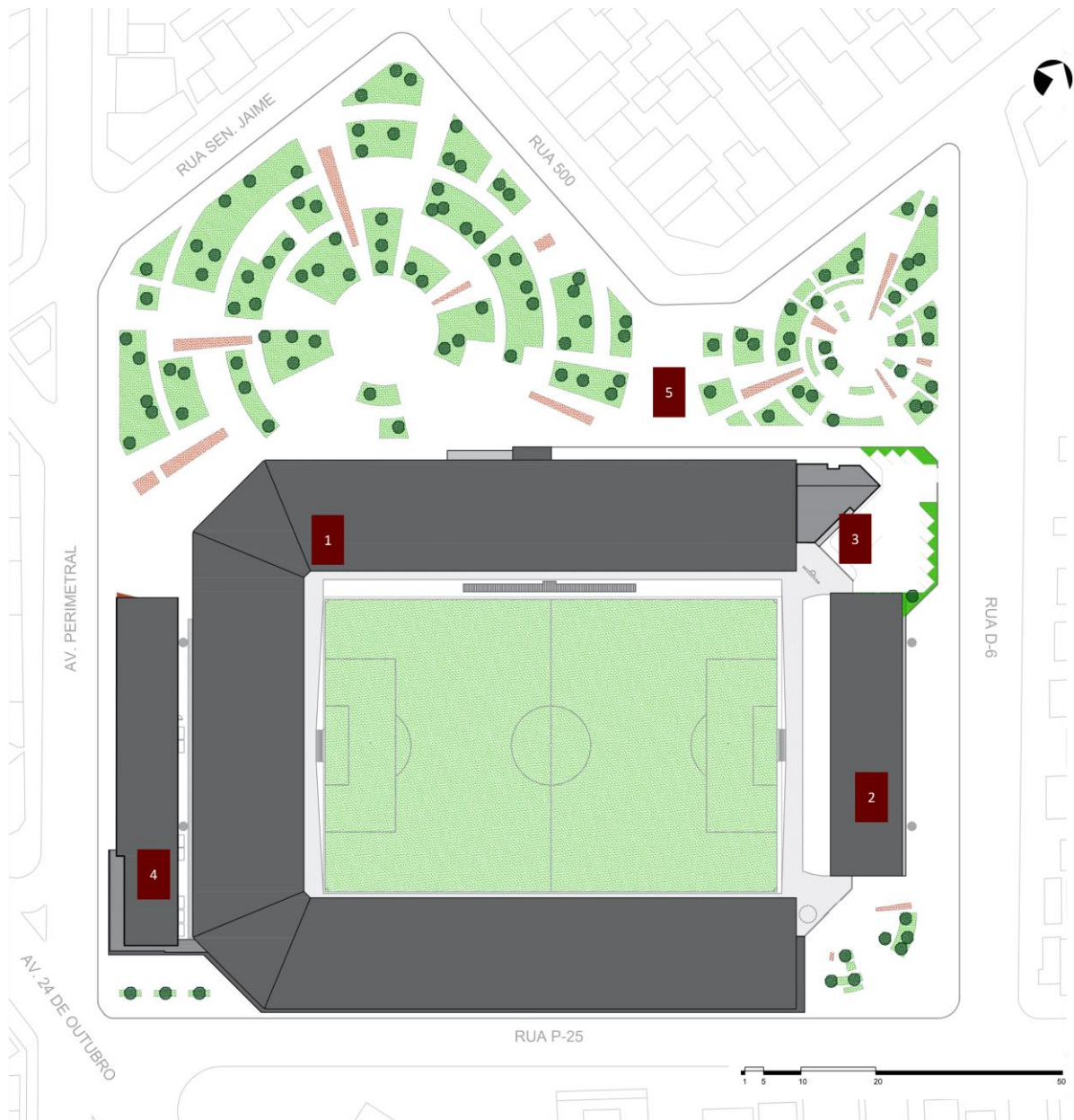




○ ANTEPROJETO

IMPLANTAÇÃO GERAL

Para um melhor entendimento do projeto, o conjunto será dividido em cinco partes, começando pelo setor do esporte com a nova arquibancada e em seguida a arquibancada “geral”. Posteriormente, administração, galeria comercial, e, por último, a praça pública.



1 NOVA ARQUIBANCADA

3 ADMINISTRAÇÃO

5 PRAÇA PÚBLICA

2 ARQUIBANCADA

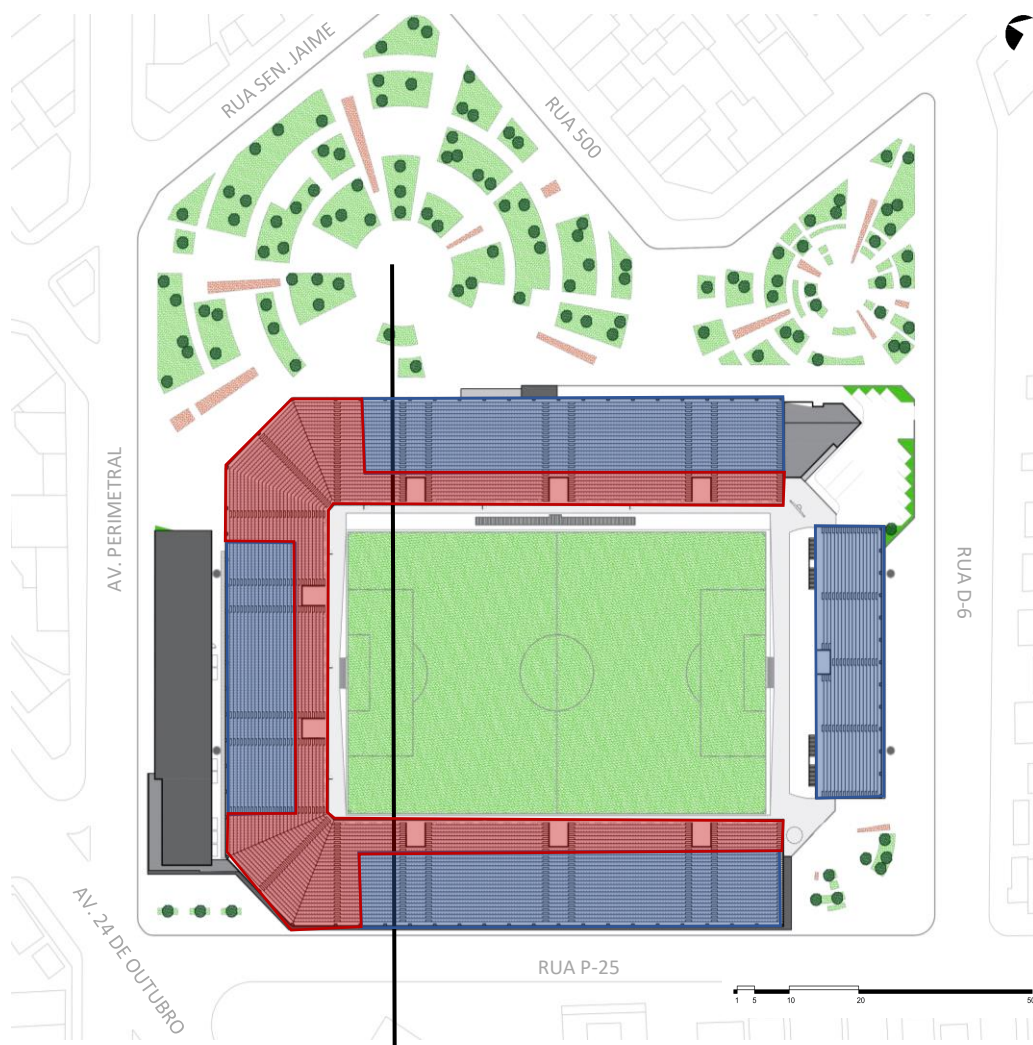
4 GALERIA COMERCIAL



An aerial architectural rendering of a modern stadium. The stadium features a large, curved seating bowl with red seats. The field is green with white markings. The stadium is surrounded by a grey concrete structure. In the foreground, there is a road with a white car. The entire image is framed by a dark red border.

A NOVA ARQUIBANCADA

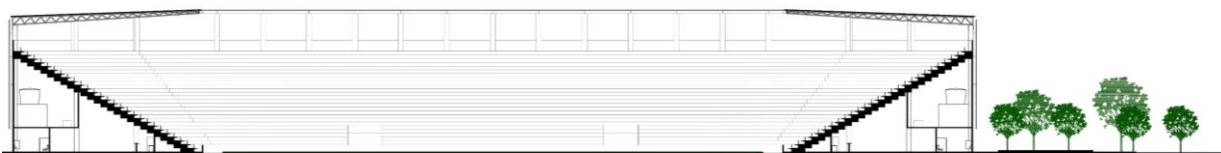
A NOVA ARQUIBANCADA

Agora formando um único grande volume em forma de “U”, as novas arquibancadas, que agora contam com assentos individuais, tem seus vomitório localizados no nível térreo. Esta mudança impacta diretamente no uso do edifício por parte de pessoas idosas, com dificuldades de mobilidade e PNE. Ainda visando garantir o bem estar destes grupos, há assentos para cadeirantes e obesos ao longo de toda a primeira fileira de cadeiras



-  Estrutura pré-existente
-  Nova estrutura

IMPLANTAÇÃO DAS ARQUIBANCADAS

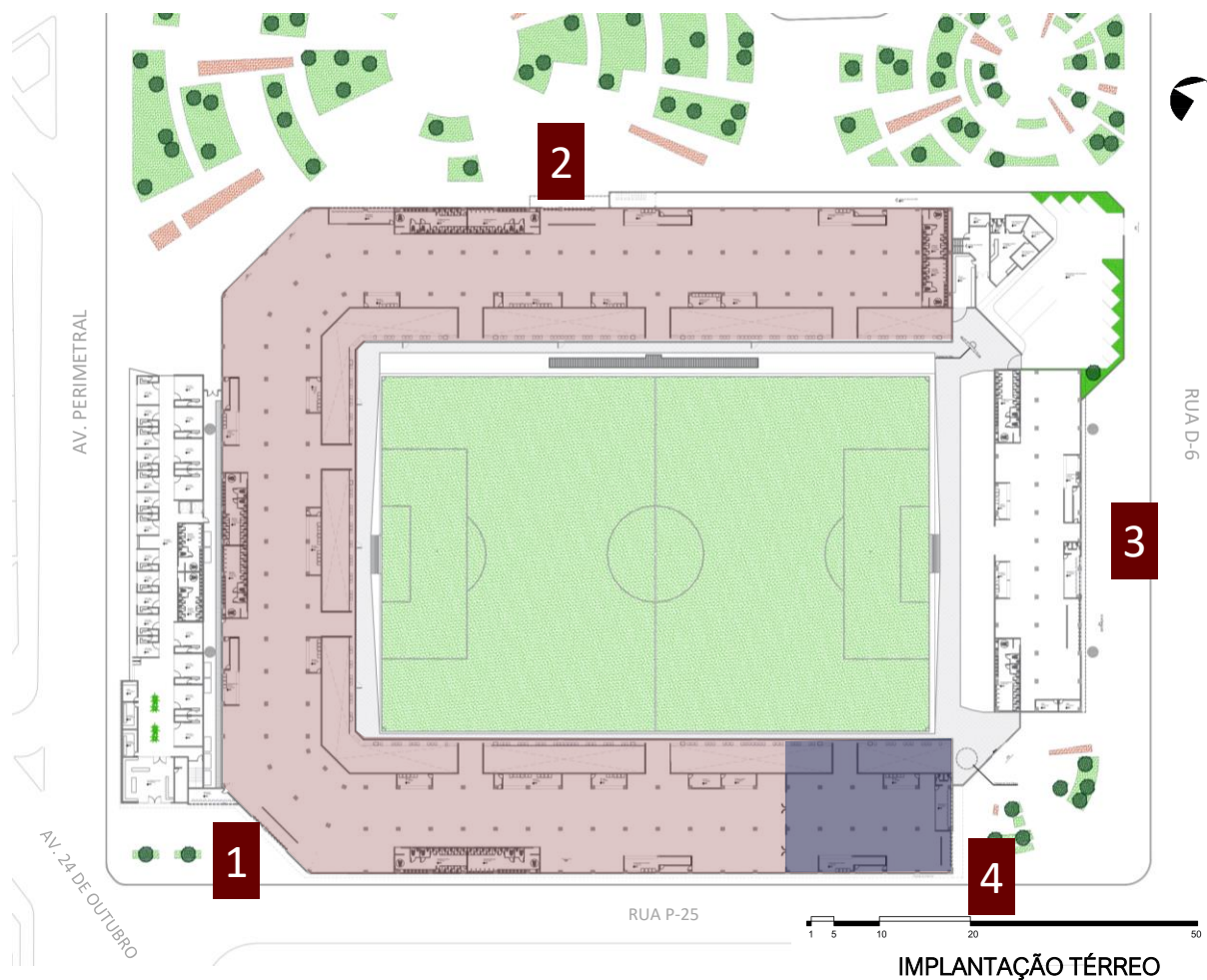


CORTE LONGITUDINAL





A NOVA ARQUIBANCADA

Passando para a parte interna desta sessão, novos bares, lanchonetes e sanitários foram adicionados para atender de maneira satisfatória até 13.500 torcedores, número esse que passa a ser a nova capacidade máxima do estádio.



IMPLANTAÇÃO TÉRREO

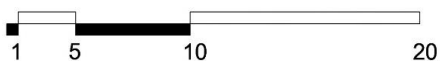
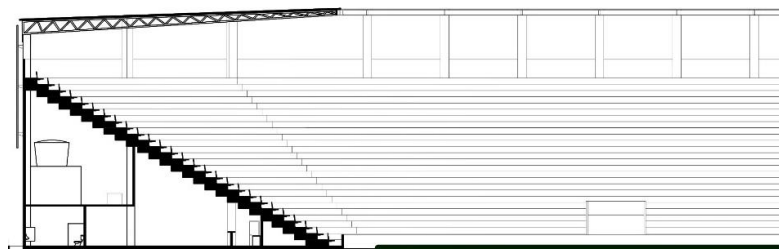
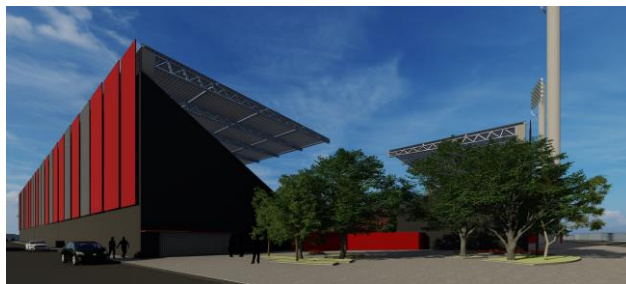
 Nova arquibancada  Acessos ao estádio  Torcida visitante

Pensando no grande número de pessoas que utilizarão o edifício em dias de jogos e eventos, a entrada principal, antes localizada na rua P-25 com a Av. 24 de Outubro, agora passa a ser na face do estádio virada para a nova praça pública. Desta maneira, os usuários da arena não precisam se colocar em risco ficando próximos da avenida. Desta maneira, o trânsito no local também ganha uma melhor fluidez e os motoristas podem dirigir com maior segurança.




A NOVA ARQUIBANCADA

Na sessão localizada na Rua P-25, há ainda uma área destinada para a torcida visitante. Através de portões e cercados móveis, é possível isolar uma área correspondente a 10% da capacidade do estádio, respeitando os números exigidos pelas federações e criando um ambiente mais seguro para os torcedores que ali passarem.



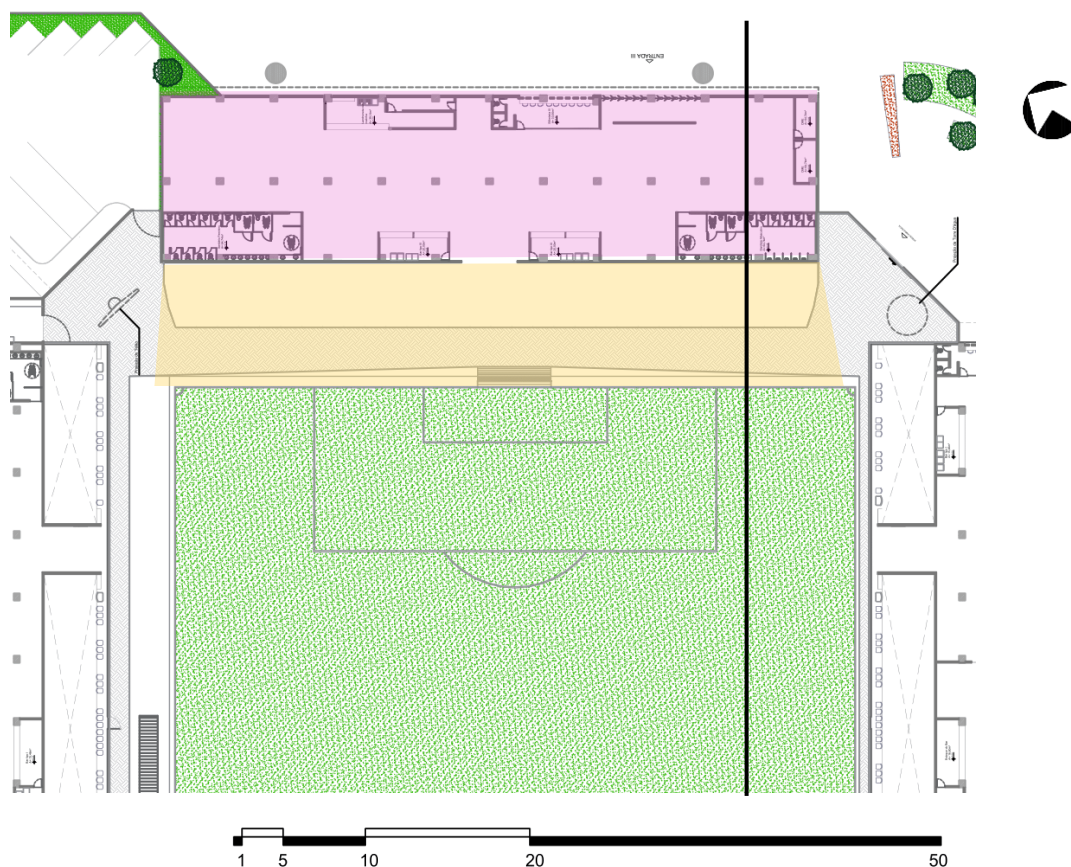
CORTE TRANSVERSAL

Abaixo das arquibancadas (3 no “U” e uma na “Geral”) foram projetadas lajes técnicas a fim de suportar os reservatórios d’água, motores, fiações, etc.

An architectural rendering of a modern building complex. The main building in the foreground has a prominent red and grey facade with a large overhanging upper section. A green courtyard is visible behind it. The background shows a dense urban grid of grey buildings. The entire scene is framed by a dark red border.

**ARQUIBANCADA
"GERAL"**

ARQUIBANCADA GERAL



- Área para montagem de palcos
- Arquibancada Geral

IMPLANTAÇÃO ARQUIBANCADA GERAL

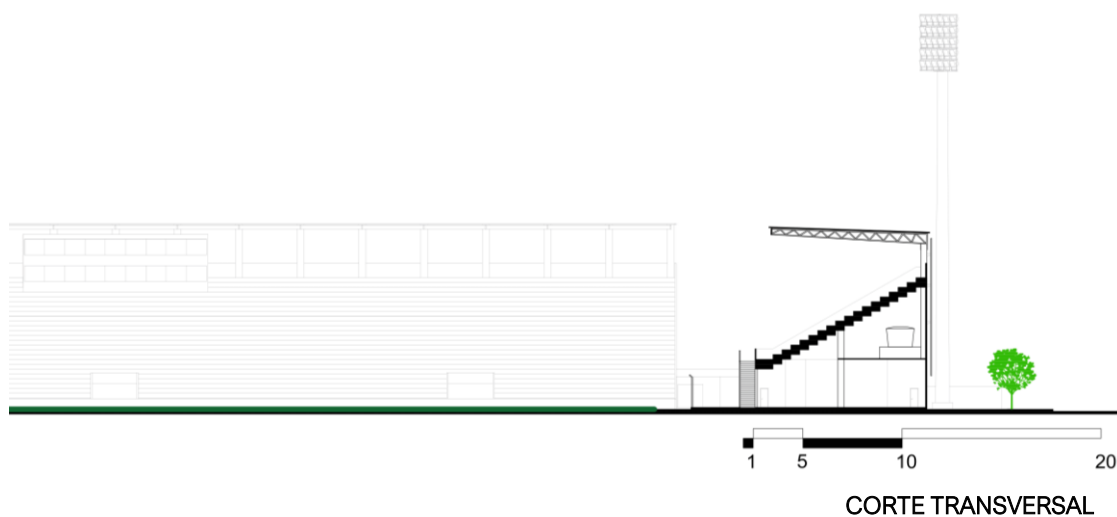
A arquibancada da Rua D-6, que mantém consigo as características antigas, não tem acesso livre ao restante do estádio. Porém, conta com a presença de bares, lanchonete e sanitários de mesma qualidade que as novas arquibancadas em seu interior.

O acesso à parte superior é feito somente através das escadarias presentes na frente do bloco. Pessoas com menor mobilidade e com deficiências motoras, porém, tem acesso ao alambrado localizado atrás do gol.

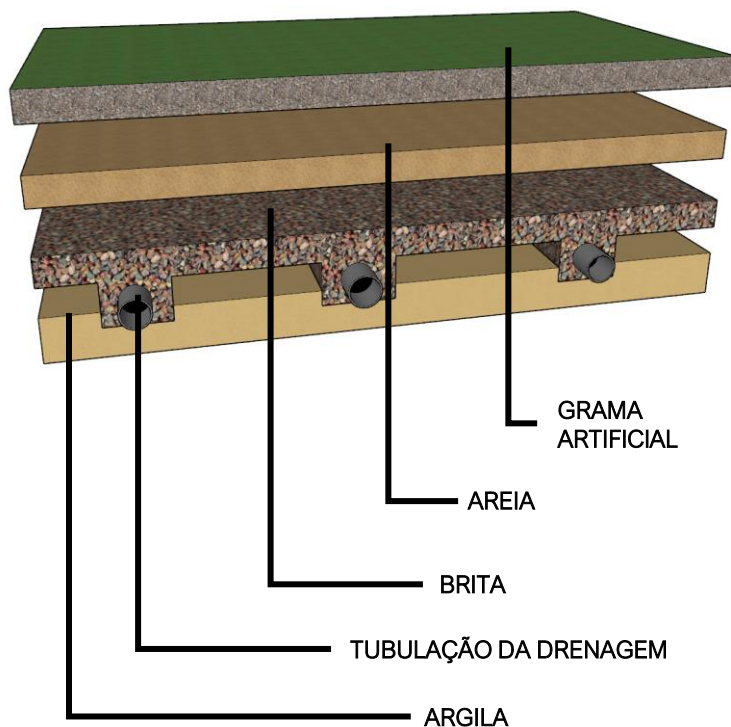


ARQUIBANCADA GERAL

Em cenários de shows ou eventos dentro do estádio que envolvam a montagem de palcos, a área do alambrado, entre o gramado e o início da arquibancada geral, é a ideal para a instalação de tal estrutura. Além de manter o chão de concreto, evita que o campo seja, de alguma forma, danificado pelo aparato utilizado durante as festividades,



ARQUIBANCADA GERAL



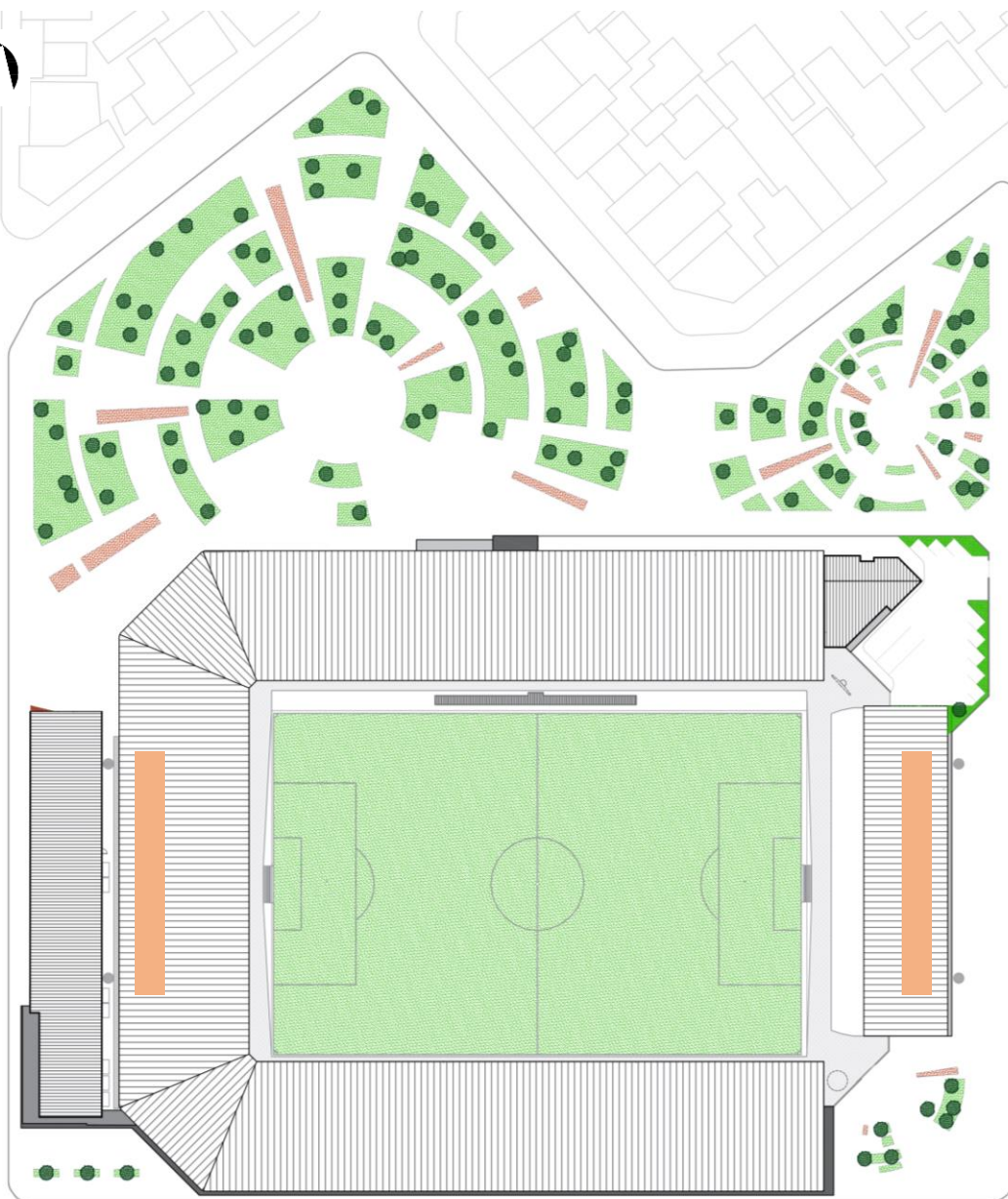
Além disso, ainda pensando na realização de eventos não esportivos e a utilização da área do gramado pelo público destes, o projeto optou pela troca do gramado natural pelo artificial. Tal troca não causa um grande impacto ambiental, já que o novo campo garante a drenagem das águas pluviais, e evita maiores gastos futuros com a manutenção de gramados danificados

Outra medida tomada pensando no impacto ambiental que tamanho estrutura teria no meio ambiente, foi aproveitada a vasta área de cobertura que o estádio tem para a instalação de painéis solares em dois segmentos de suas arquibancadas.

Tais painéis, são capazes de alimentar a iluminação do campo, formada por refletores de LED, e ainda a iluminação interna do edifício. Gerando assim, uma economia para a gestão da edificação



ARQUIBANCADA GERAL



1 5 10 20 50

PLANTA DA COBERTURA

Área de instalação dos painéis
fotovoltaicos

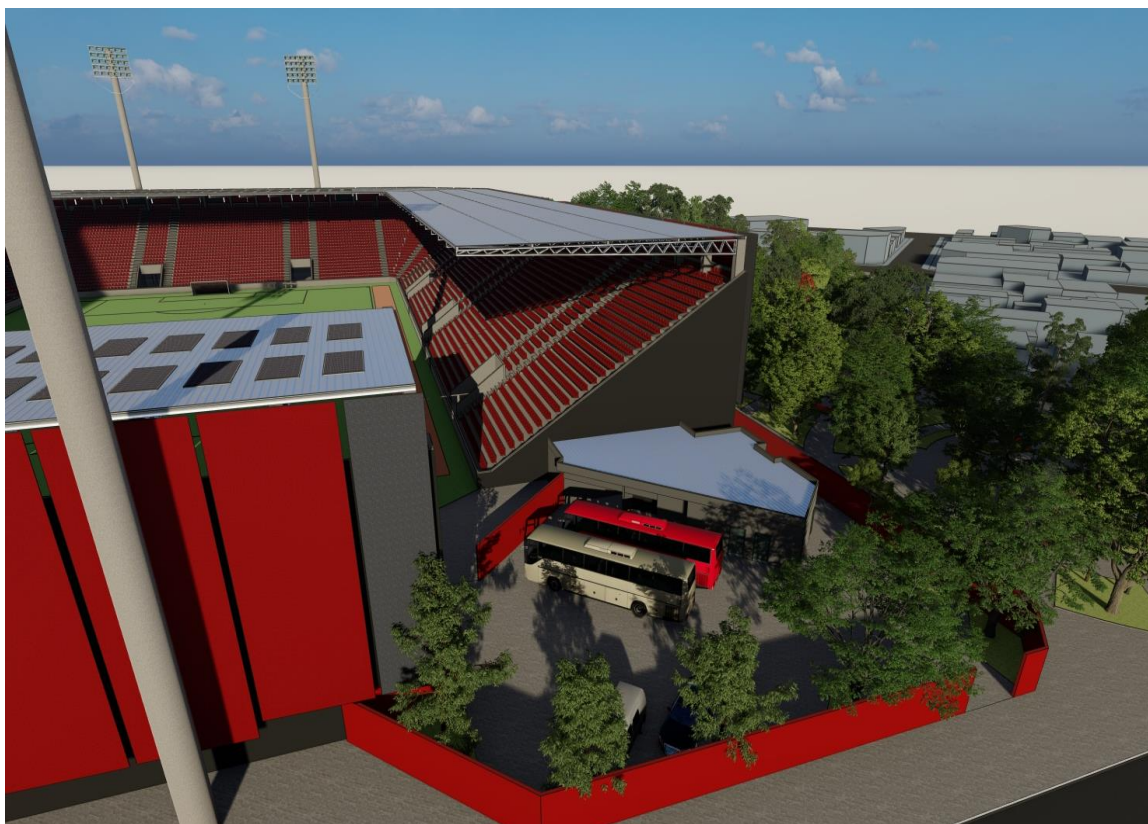


ADMINISTRAÇÃO

ADMINISTRAÇÃO

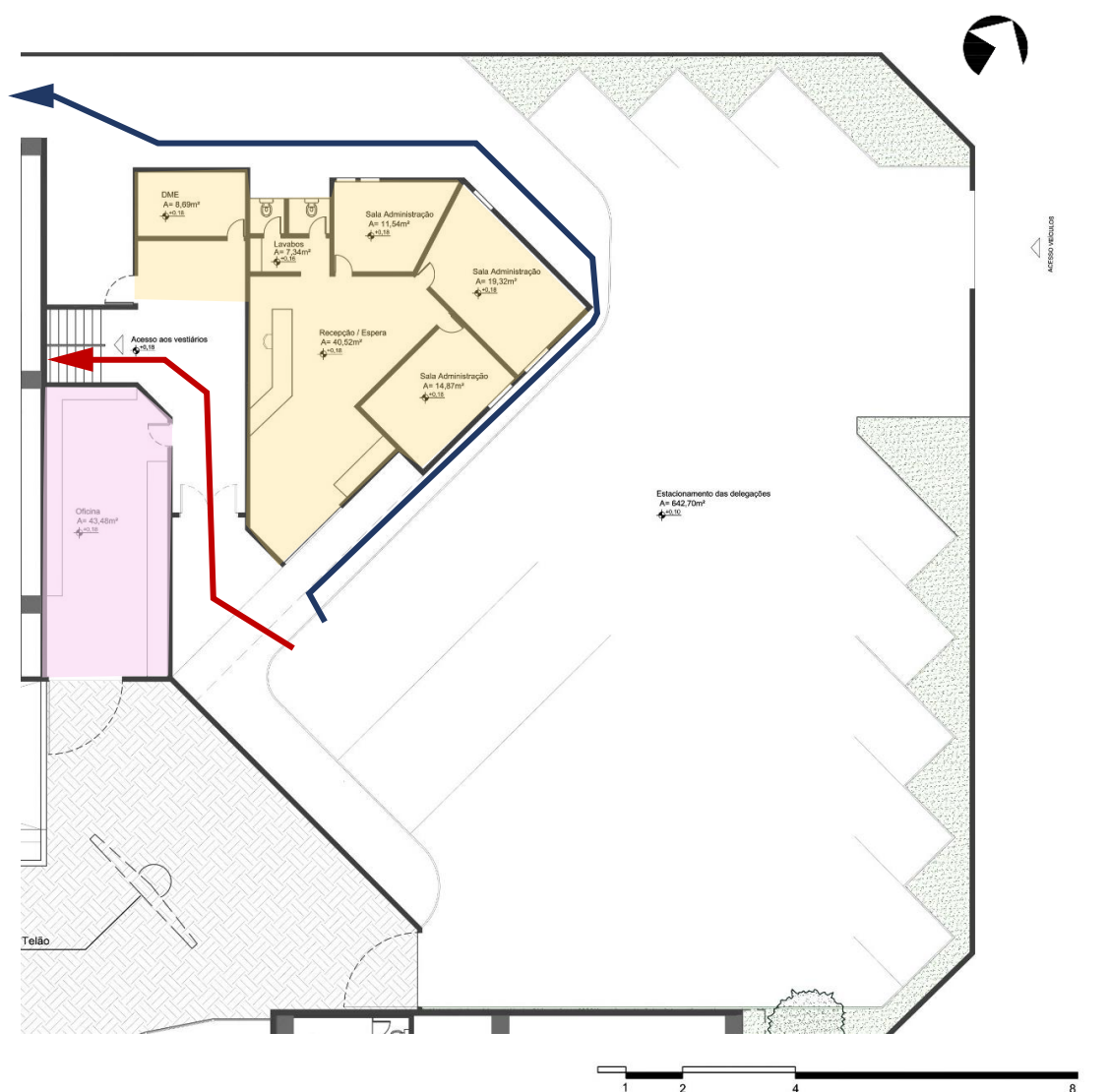
A administração está localizada entre a arquibancada nova, a antiga e a praça. É o local destinado para os funcionários do setor que gerencia todo o complexo do estádio.

O pequeno prédio possui salas para os funcionários da administração, uma oficina, destinada a armazenar a maca móvel, utilizada durante as partidas, além de todo o aparato necessário para a realização de manutenções em todo o estádio.



ADMINISTRAÇÃO

Além disso, conta também com estacionamento para carros e ônibus, já que ali é o local onde as delegações e atletas chegam para ter acesso aos vestiários. Também através da entrada da administração, é possível ter acesso às cabines de rádio localizadas na parte superior das arquibancadas novas. Dito isso, o acesso à parte administrativa é extremamente restrito à pessoas autorizadas.



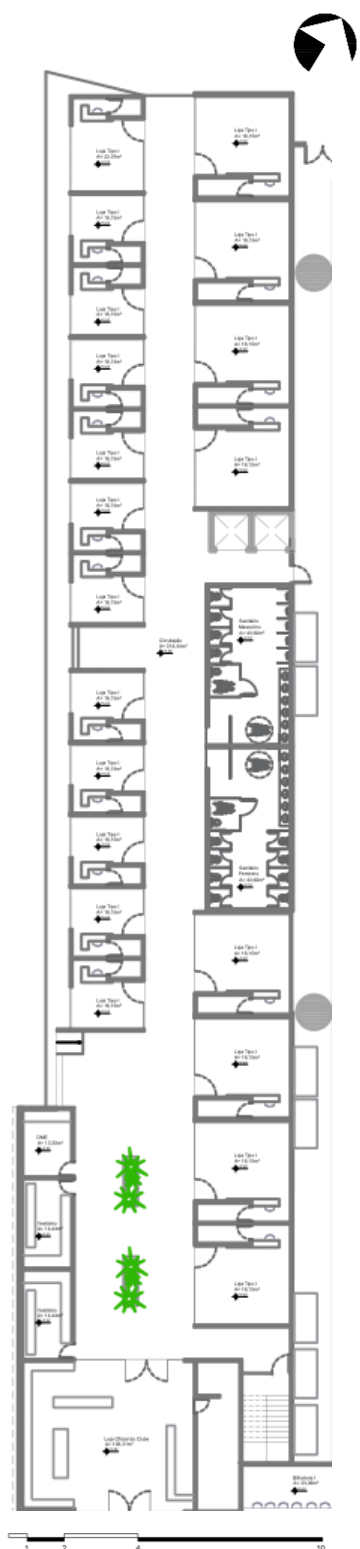
Área administrativa
Oficina

Acesso aos vestiários
Acesso às cabines de rádio

An architectural rendering of a modern commercial gallery building. The building features a prominent facade with vertical red and grey panels. A tall, white chimney is visible on the right side. The scene is set against a blue sky with scattered white clouds. The foreground shows a paved area and some greenery.

GALERIA COMERCIAL

GALERIA COMERCIAL



Planta do
Primeiro Pavimento

A fim de criar uma outra alternativa de capitalizar o espaço do estádio, a criação da galeria vêm inserida num contexto de bairro muito favorável para o funcionamento da mesma, já que o bairro de Campinas tem seu uso predominantemente comercial. Em seu primeiro pavimento, 22 lojas atendem o grande público, além da loja oficial do Atlético Clube Goianiense.

Localizada na Av. 24 de Outubro, a fachada da loja de produtos oficiais do clube mantém a fachada da torre ali existente, onde, hoje, funciona a bilheteria principal do estádio.



A importância da preservação desse elemento histórico está em respeitar a ancestralidade do edifício e da agremiação. "Torre do Dragão", como é chamada, é saudada pela torcida do time e sua silhueta, que também representa uma marco da arte Decó na cidade, é uma das marcas registradas do clube, tornando sua remoção, assim, fora de cogitação.

GALERIA COMERCIAL

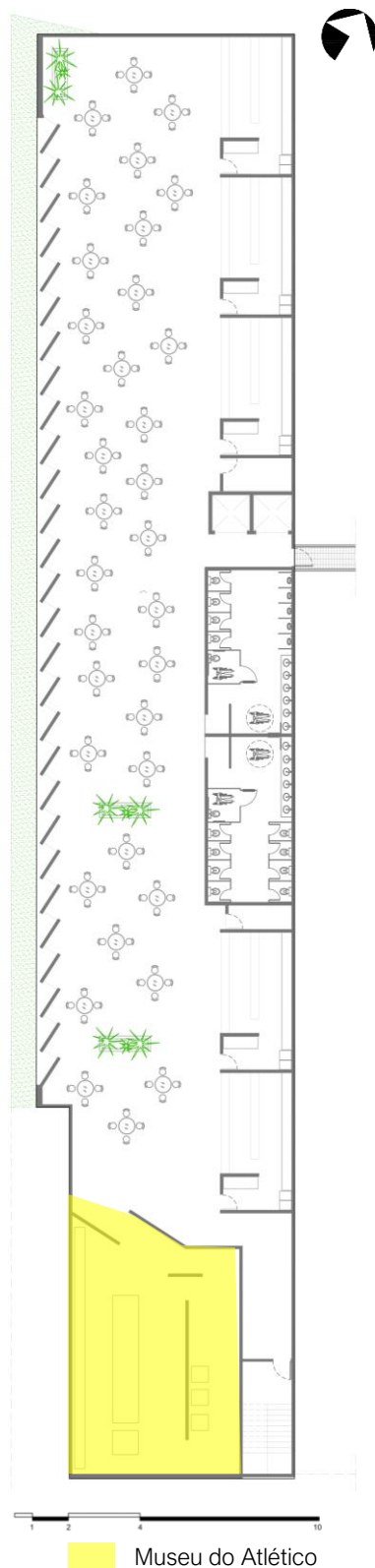
O segundo pavimento, que pode ser acessado através de escada ou elevadores, possui uma praça de alimentação com restaurantes e sanitários.

A criação de uma praça de alimentação confortável, com diversas opções de restaurantes e um local aconchegante para se fazer uma refeição vem para suprir a grande demanda da região e, conseqüentemente, também capitalizar em cima disto.

Por se tratar de uma região com um enorme volume de comércios, há ali um grande número de pessoas diariamente. Estas, funcionarias dos estabelecimentos ou consumidores, não possuem, hoje, muitas opções como a de uma praça de alimentação completa.



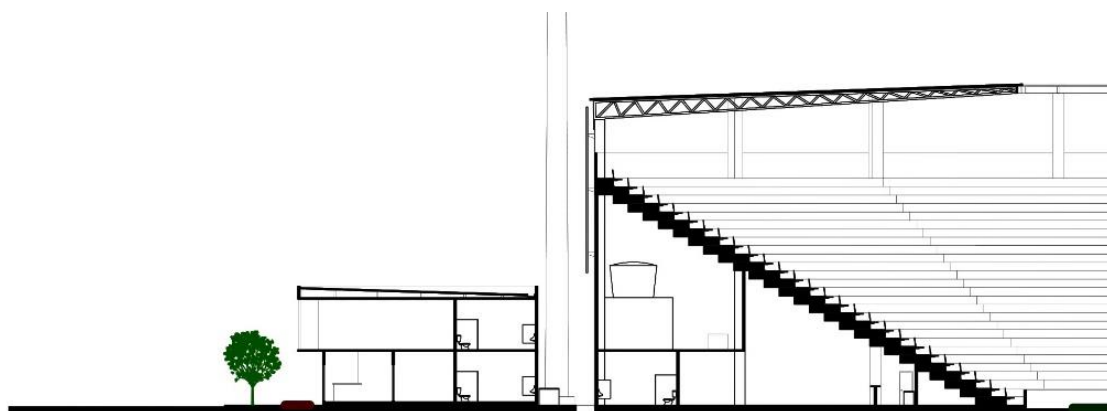
Além disso, o segundo pavimento conta também com a presença do museu do clube. Com o intuito de manter a longa e bela história da agremiação viva e notada. Este espaço é reservado para a exposição de itens que ajudam a contar a trajetória do Clube até os dias de hoje



Planta do Segundo Pavimento

GALERIA COMERCIAL

Ainda no segundo pavimento da galeria, é possível acessar a laje técnica localizada na extremidade da nova arquibancada. Tal acesso é importante pois permite também o compartilhamento do espaço com o edifício, onde é possível armazenar geradores e motores utilizados na área de alimentação



CORTE TRANSVERSAL

Tratando-se de um edifício com a fachada frontal virada para o Oeste, a galeria comercial exigiu alguns cuidados relacionados ao conforto térmico. Para garantir o bem-estar dos usuários, as aberturas do segundo pavimento contam com elementos de alvenaria perpendiculares ao ponto cardinal citado. Desta forma, é evitado que a incidência solar constante do final da tarde entre diretamente no edifício.

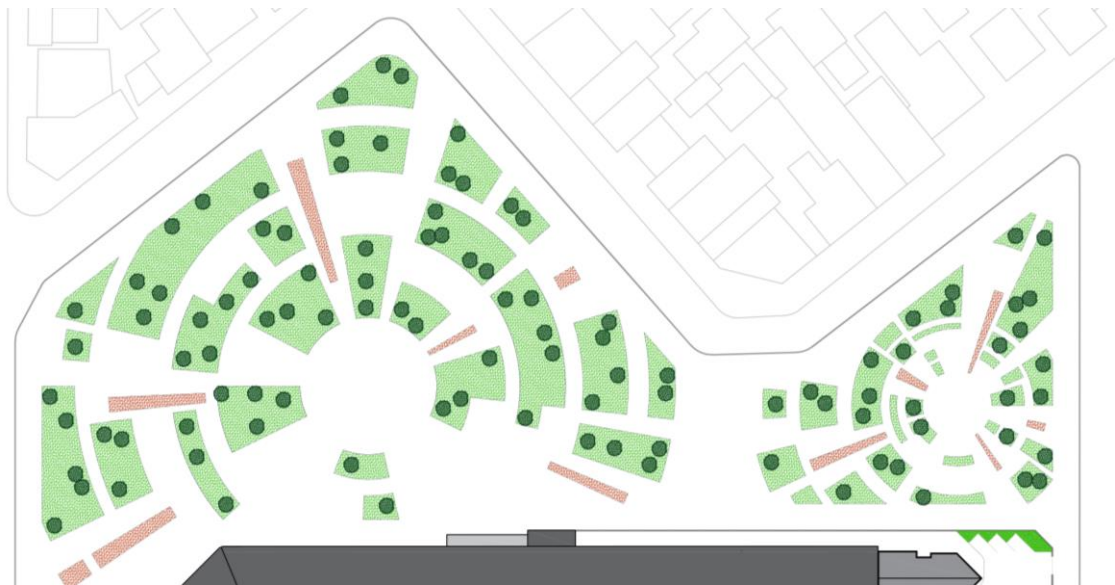


An aerial photograph of a modern architectural complex. The building features a prominent red facade with vertical grey panels. A large, open plaza is visible in front of the building, with a few people walking. The plaza is surrounded by dense, lush green trees. The entire scene is framed by a dark red border.

A PRAÇA

5

A PRAÇA



IMPLANTAÇÃO DA PRAÇA

Com o objetivo de fornecer um agradável espaço de confraternização para os torcedores e um espaço de atividades acolhedor para o bairro, a praça conta com uma grande área verde. As copas de suas árvores fornecem sombras durante o dia, o que é raro na região, e sua iluminação cria uma local vivo durante a noite.

Por se tratar de um bairro tomado pelo comércio, após o horário comercial, as ruas da região tendem a ficar vazias, o que favorece a atividade de práticas criminosas. A presença de um local como este, que oferece estas atividades de dia e de noite, ajuda a conter este fenômeno que hoje acontece na região



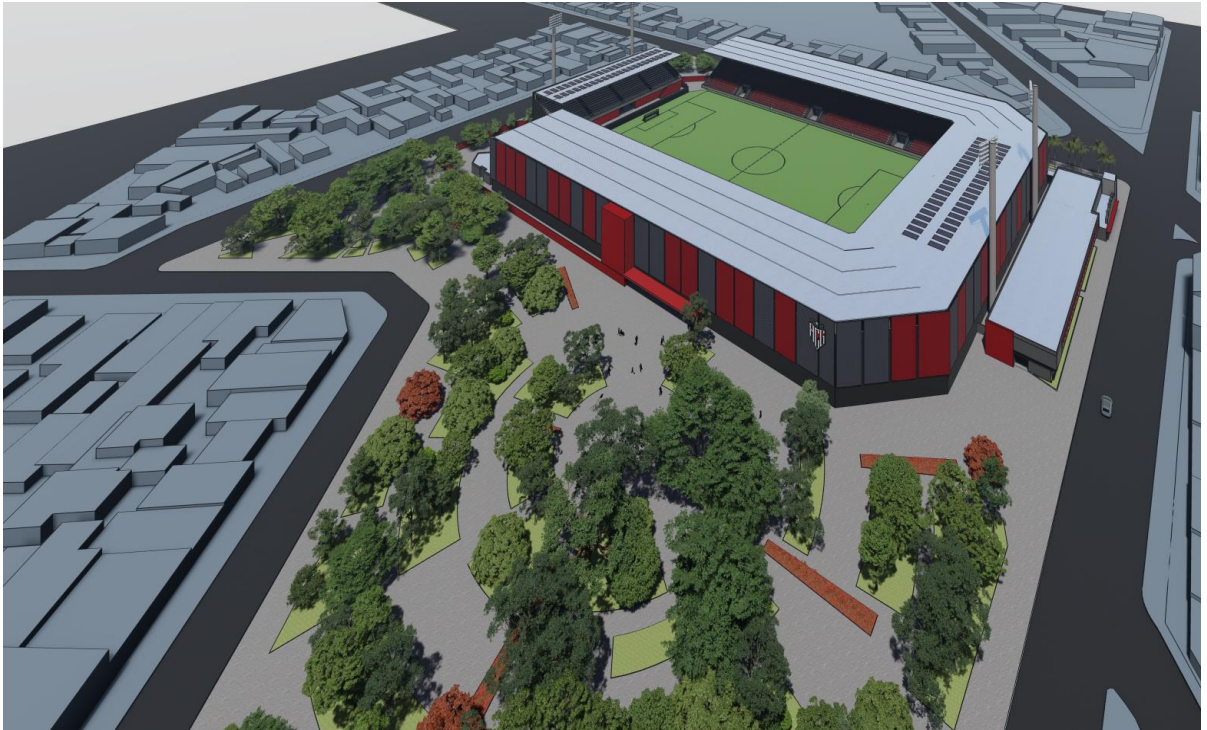
A PRAÇA

As grandes áreas pavimentadas também permitem a montagem de barracas para a realização de feiras, estacionamento de foodtrucks e até mesmo a instalação de palcos para diversos tipos de evento a céu aberto.



Em dias de jogo, há a clássica reunião da torcida, que acontece entre a Rua D-6 e a Av. 24 de Outubro, onde barracquinhas de comida e bebida são instaladas, além de mesas que são colocadas no local. Um grande fluxo de pessoas aglomeradas acabam criando uma situação de risco, por estarem tão perto de uma avenida movimentada, onde carros e pessoas passam a disputar o espaço do asfalto. Com a praça, é possível festejar antes e depois das partidas sem colocar vidas em risco, usufruindo de um melhor espaço para os torcedores, vendedores e deixando de atrapalhar o trânsito da região.

A PRAÇA



A PRAÇA

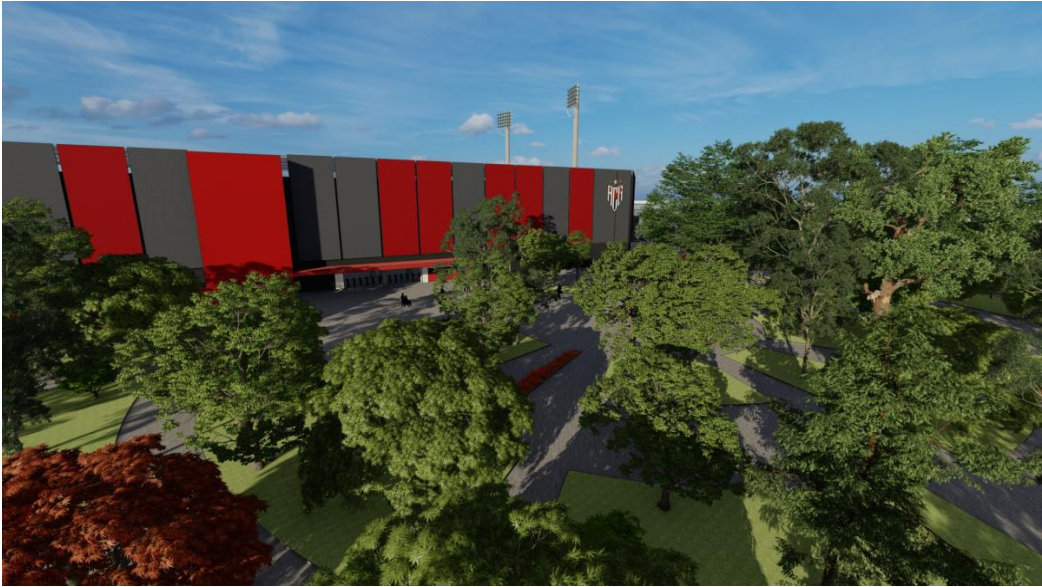


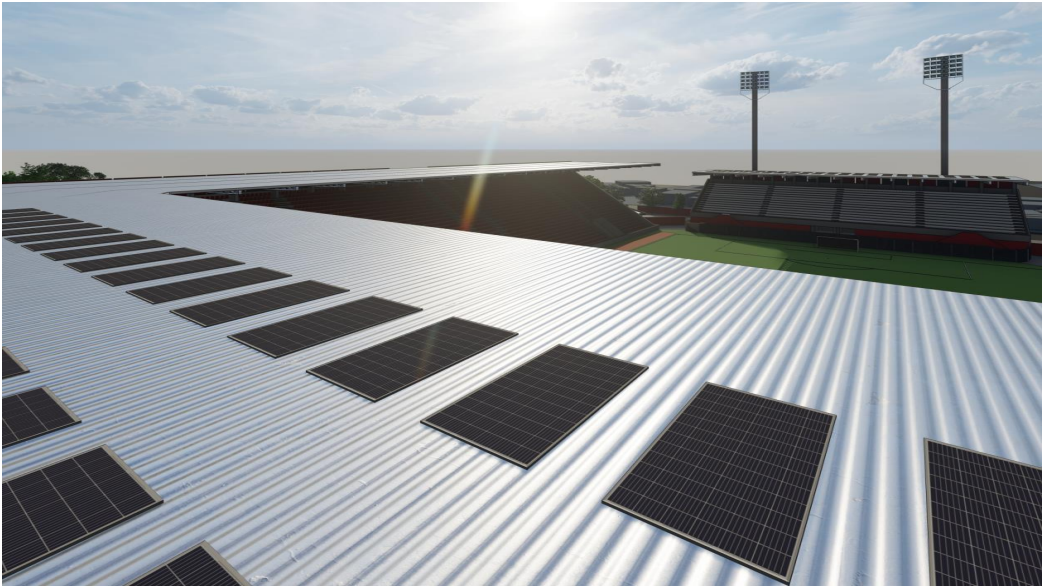
A criação de um espaço verde aberto para todos vai além da arena de futebol. Em uma região tão adensada, com pouquíssimas áreas verdes, onde é difícil achar uma sombra, um local que proporcione tudo isso impacta positivamente na vida de todos que passam por aquela área, não somente os que alguma ligação com o estádio ou o clube.

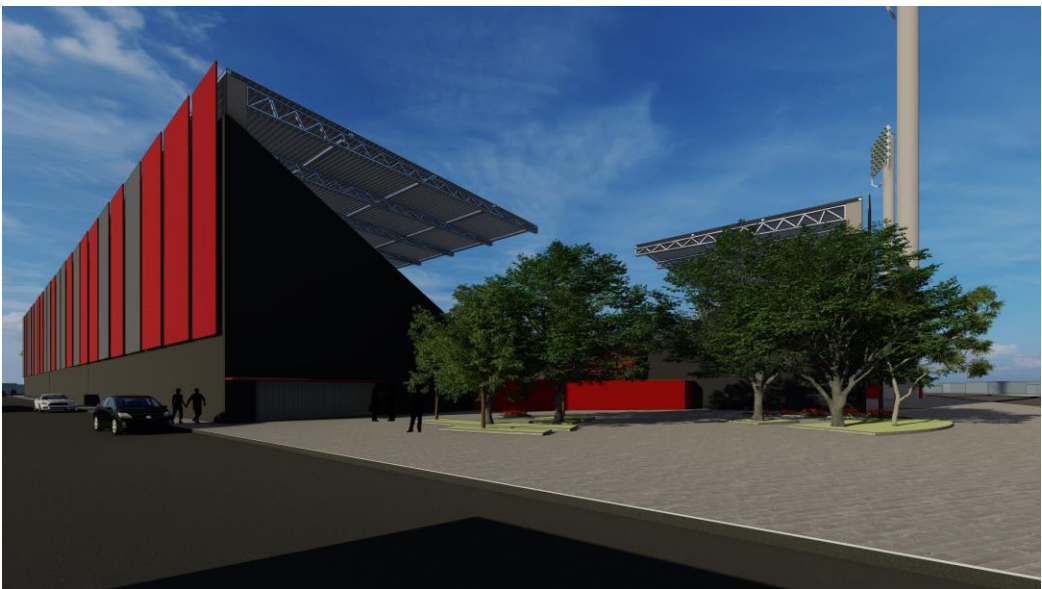


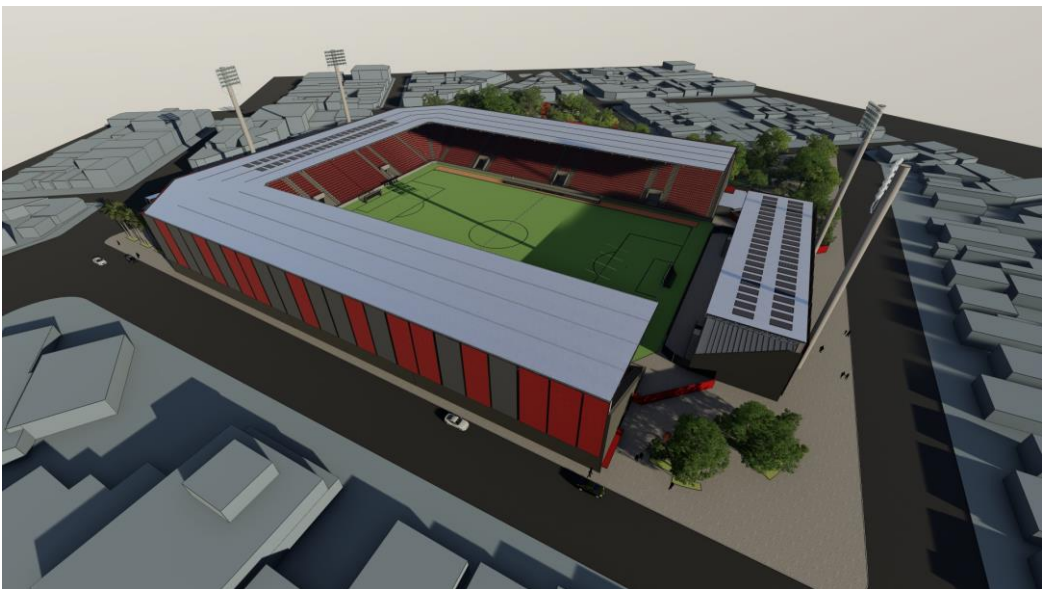
An aerial architectural rendering of a modern stadium. The stadium features a large green field with white markings, surrounded by red seating. The stadium's exterior is a mix of red and grey panels. A crest is visible on the side of the building. The stadium is surrounded by lush green trees and a paved road.

VOLUMETRIA



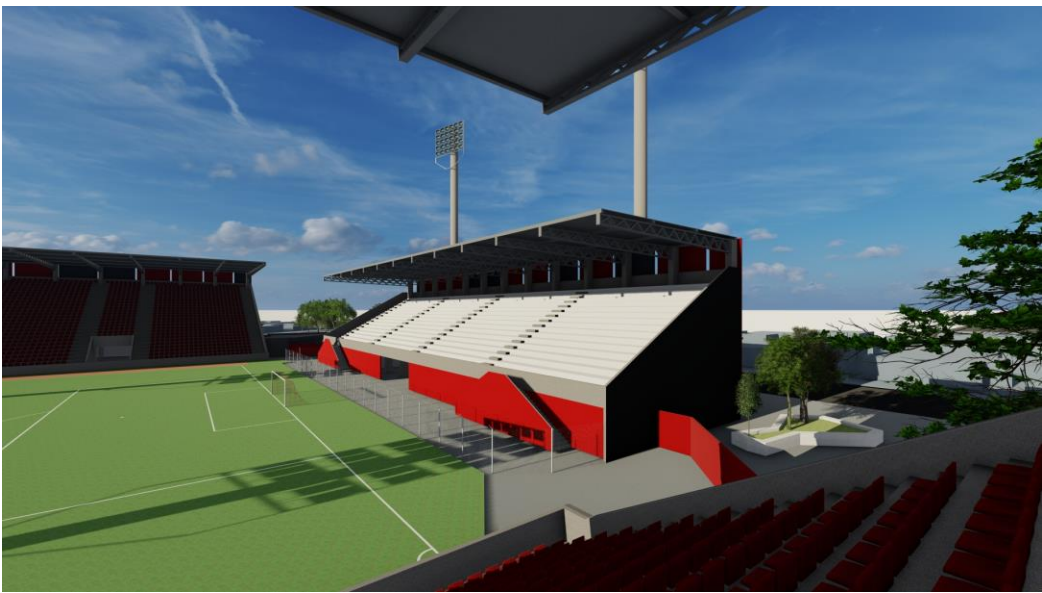












An aerial view of a modern stadium with a green field and red seating. The stadium is surrounded by trees and a road. The word "CONCLUSÃO" is written in large white letters across the center of the image.

CONCLUSÃO

CONCLUSÃO

A ideia de trabalhar em um projeto de algo tão importante meus familiares, um local onde chamam de segunda casa, onde passei grande parte da infância e adolescência, parecia certa e cheia de desafios. Com o desenrolar do trabalho esta impressão foi se consolidando como a realidade do projeto, que se mostrava desafiador não apenas por exigir técnicas de arquitetura para resolver questões projetuais, mas também por envolver fatores pessoais, de lembranças, momentos e sentimentos.

O desapego necessário para propor mudanças num espaço tão conhecido e a busca por um equilíbrio que abrace todos os perfis de usuários foi um desafio e tanto. A ideia de fazer um projeto que respeitasse desde os mais antigos até os mais novos manteve vivo durante todo o tempo de trabalho os questionamentos das ações tomadas tanto no projeto, quanto na vida.

Durante o projeto, problemas e dúvidas surgiram, e um dos melhores jeitos de tentar achar soluções estava na capacidade de questionar entes queridos sobre momentos vividos e que desejam viver neste estádio, principalmente durante um período tão conturbado que o mundo passa, geravam não só ideias para o projeto, mas interações maravilhosas, cheias de lembranças e, o mais importante, esperança.

Além de todo o aprendizado da área, envolvendo gestão de arenas, novas tecnologias, modelos construtivos e normas técnicas, tem-se também um grande aprendizado pessoal.



REFERÊNCIAS BIBLIOGRÁFICAS

ATLÉTICO CLUBE GOIANIENSE / Acesso: 25/08/20 / disponível em:
<https://atleticogoianiense.com.br/o-clube/historia.html>

GOOGLE EARTH / Acesso: 26/08/20 / disponível em:
<https://earth.google.com/web/@-16.67008506,-49.28430714,740.67279395a,589.46387852d,35y,0h,0t,0r>

SAGRES ONLINE / Acesso: 26/08/20 / disponível em:
<https://sagresonline.com.br/atletico-preve-menor-impacto-financeiro-em-jogos-sem-torcida-e-nao-descarta-socio-torcedor/>

WATFORD FC / Acesso: 26/08/20 / disponível em:
<https://www.watfordfc.com/vicarage-road/stadium-plan>